

# zij aan zij

magazine voor buurtbewoners  
BASF Antwerpen | #01-2021

**Ken jij 'de kauwgomballenfabriek'?**  
BASF om van te smullen

**Werken in shiften**  
'Met een positieve instelling op het werk'

## Op het goede spoor

De BASF-treinen in kaart



**BASF**  
We create chemistry

## Het **vriendelijke** eerste gezicht bij BASF

Anneleen Wouters startte in 2010 bij de BASF-toegangsdienst, 'site security'. Ze is er verantwoordelijk voor elektronische sloten en toegangspasjes, en voor controles van bezoekers en contractoren die naar BASF komen.

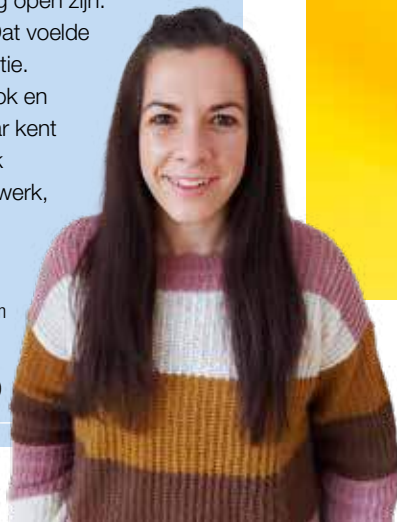
'Ik ben begonnen als tweede vrouw en als *benjamin* van mijn team. Ik heb toen gevraagd of ook rokken een onderdeel van ons uniform mogen zijn. Intussen kwamen er al heel wat vrouwen en jongeren bij. Samen zorgen we ervoor dat niet iedereen zomaar op de BASF-site kan. Je moet bijvoorbeeld de juiste documenten bij hebben en slagen voor een veiligheidsexamen. In coronatijd kwamen er nog extra voorwaarden bij. We controleren of iedereen een chirurgisch mondmasker draagt, gaan na of ze wel kritische werken komen uitvoeren bij de essentiële chemiesector, vragen indien nodig een negatief corona-resultaat, enzovoort. Zo garanderen we dat iedereen veilig en gezond kan werken bij BASF.

Voor bezoekers en contractoren ben ik het eerste gezicht dat ze zien bij BASF. Ik vind het dan ook extra belangrijk om vriendelijk te zijn. Dat is soms niet gemakkelijk door de taalbarrière met veel internationale contractoren. Toch probeer ik altijd geduldig te blijven. De internationale contacten maken iedere dag anders en uitdagend.

Tussen de collega's is er veel solidariteit en steun. Iedereen geeft zelf verbeterideeën op basis van de praktijkervaringen. Er zijn wel veel pensioneringen in onze dienst. Op een jaar tijd zijn er al 10 collega's aangeworven. Maar alles went. Net zoals mijn verhuis naar Zandvliet in 2010. Ik kwam uit Deurne waar de winkels dichtbij en lang open zijn. In Zandvliet is het heel rustig. Dat voelde in het begin echt aan als vakantie. Intussen woont mijn zus hier ook en hou ik ervan dat iedereen elkaar kent in het dorp. Bovendien woon ik maar op 10 minuutjes van het werk, een echte luxe!

### ANNELEEN WOUTERS (34)

- Woont 11 jaar in Zandvliet, met haar man die afkomstig is uit Berendrecht
- Werkt bij 'site security'
- Heeft twee kindjes Joey (9) en Sienna (6)



Zij aan zij verschijnt twee keer per jaar. Realisatie in samenwerking met [www.jaja.be](http://www.jaja.be). We danken van harte alle mensen die meewerkten aan dit nummer. Fotografie:



## Je eigen bruisbal? Ontdek hoe cool wetenschap en technologie kunnen zijn

'Je moet helemaal geen Einstein of Marie Curie zijn om uit te blinken in wetenschappen, technologie, wiskunde, techniek, productie of design. Die dingen zijn minder saai en moeilijk dan je denkt, en dat gaan we voor eens en voor altijd bewijzen. Het initiatief 'Da's geniaal!' in samenwerking met onder meer BASF, moedigt zo veel mogelijk jongeren van 10 tot 14 jaar aan om de wetenschapper in zichzelf te ontdekken. Met uitdagingen, weetjes en experimenten hopen we meisjes en jongens te stimuleren om een STEM-richting (Science, Technology, Engineering, Mathematics) te kiezen en later bij BASF te komen werken. BASF heeft binnen de samenwerking een eigen experiment dat je ook kan uitproberen: onze collega Jellis Van Mierlo (productiemanager logistiek) zorgt voor een zelfgemaakte bruisbal samen met influencer, Jamie-Lee Six.'

### INFO

Maak ook zelf je eigen bruisbal, samen met je kinderen via [dasgeniaal.be](http://dasgeniaal.be).

**KATRIEN DINGEMANS**  
Manager Rekrutering en  
Onderwijsrelaties



### Een vraag of een melding?

Bel ons 24/7 op 00800 – 227 346 36, volg BASF Antwerpen op Twitter ([twitter.com/basf\\_antwerpen](https://twitter.com/basf_antwerpen))  
en Facebook ([www.facebook.com/basf.in.belgium](https://www.facebook.com/basf.in.belgium)) en op [www.basf.be/antwerpen](http://www.basf.be/antwerpen)



# Op het goede spoor

Op en rond de site van BASF Antwerpen vind je kilometers spoor die treinwagons naar allerlei plekken brengen. Hoeveel treinen rijden er op BASF? En hoe gaat die organisatie precies in z'n werk? Dirk Vanreusel, Rail & Terminal operations manager bij BASF, geboren en getogen aan de Leugenberg, legt uit hoe we op duurzaam transport per trein inzetten.

**P**er jaar behandelen we bij BASF Antwerpen 9.000 wagons. De wagons komen meestal leeg binnen, worden bij een installatie volgeladen met product, en rijden daarna vol terug naar de klanten. Dirk: 'Hiervoor rijden wekelijks 6 tot 9 volledige treinen naar het station Antwerpen-Noord. Daar worden ze samen met de wagons van

andere bedrijven in de havenregio gevormd tot langeafstandstreinen, die naar locaties over heel Europa vertrekken.' Van de BASF-wagons gaan er 7.000 naar de BASF-hoofdzetel in Ludwigshafen en de andere 2.000 gaan rechtstreeks naar klanten. 'Onze hoofdzetel is een belangrijke spil in het Europese spoornetwerk. Ludwigshafen fungeert als draaischijf voor treinen en verdeelt ze verder naar onder meer Zwitserland en Oost-Europa. BASF heeft altijd de filosofie gehad om op spoorvervoer in te zetten. Daarom heeft niet alleen Antwerpen, maar hebben alle grote productiesites van de BASF-groep ook een eigen spoorterminal.'

#### **SAMENWERKING MET TERMINAL COMBINANT**

Sinds 2010 werkt BASF samen met de terminal 'Combinant', vlakbij de Noordlandbrug.



Combinant is een onafhankelijke, voor alle bedrijven toegankelijke spoorterminal met drie grote kranen waaronder vijf sporen lopen. Per week komen er 49 treinen aan onder de kranen. Die tillen de ladingen van de treinen en zetten ze op een vrachtwagen, die dan de BASF-site oprijdt om grondstoffen naar installaties te brengen of eindproducten op te halen. Daarna vertrekt de trein weer naar bestemmingen over heel Europa. Recent reden er treinen vanuit Combinant helemaal naar China. In 2021 krijgt Combinant er 10.000 m<sup>2</sup> terrein bij voor de stockage van containers en er komt een nieuw spoor van 740 meter om langere treinen te behandelen. Dankzij de samenwerking met Combinant zijn er jaarlijks 150.000 vrachtwagens minder op de wegen. Dat is ieder jaar 30.000 ton CO<sub>2</sub> minder en dagelijks 10 kilometer minder file op onze wegen.

#### VAN TREIN NAAR SCHIP

Meer dan de helft van alle grondstoffen of eindproducten transporteren we bij BASF Antwerpen per schip. BASF heeft dan ook een eigen dok, vanwaar 50 treinwagons voortdurend pendelen naar de installaties en terug. Volgens Dirk gaat dat om zo'n 25.000 containers per jaar. 'We doen dit vooral voor onze caprolactam-installatie, waar lichtgewicht kunststoffen gemaakt worden voor de automobiel- en textielindustrie, zoals motoronderdelen en nylonkousen. Vroeger verliep veel van dat scheepsverkeer ook per spoor, maar met de ontwikkeling van het Deurganckdok heeft BASF beslist om systematisch over te stappen naar de waterweg.'

#### TOPTeam AAN HET STUUR

Het team van Dirk telt 37 mensen, waarvan er 34 in shiften werken. Het spoor-

Dankzij de samenwerking met Combinant zijn er jaarlijks 150.000 vrachtwagens minder op de wegen.



**DIRK VANREUSEL**  
Rail & Terminal  
operations manager





Veiligheid is topprioriteit bij BASF en dat is bij het spoorverkeer zeker niet anders.

- ▶ verkeer staat namelijk nooit stil. 'In de BASF-volksmond wordt onze dienst vaak *het spoor* genoemd.

Wie start in Dirks team krijgt meteen een intensieve opleiding. 'Eerst leer je met vrachtwagens rijden, daarna hoe je containers verhandelt. Tot slot mag je op het spoor leren rijden. Je moet wissels correct leggen, wagons aan- en afkoppelen, en samen met een ervaren machinist leer je een locomotief besturen. Dit is zonder twijfel de meest unieke werkplek die je kan vinden! Ik ben ontzettend dankbaar voor de manier waarop onze mensen hun job ter harte nemen. Een topteam, met schitterende collega's, die hard werken en hun vak kennen.'

### VEILIGHEID BOVEN

Veiligheid is topprioriteit bij BASF en dat is bij het spoorverkeer zeker niet anders. Dirk: 'De snelheid van onze treinen ligt daarom heel laag: de wagons rijden stapvoets, maximaal tegen 10 km/u. Onze mensen staan altijd vooraan in het treinstel om een open zicht te hebben. Vaak loopt een van de collega's zelfs mee naast de trein. Op alle overwegen is er signalisatie aangebracht en ieder jaar doen we sensibiliseringscampagnes om het belang van veiligheid nog meer te benadrukken.'

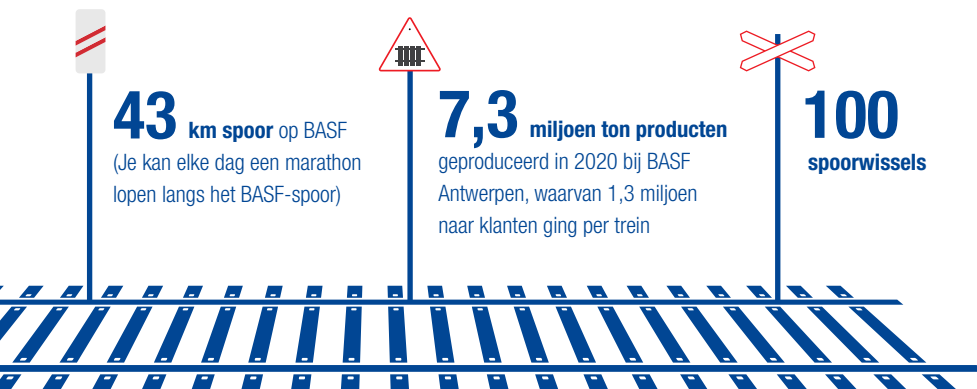
### HET SPOOR IN DE TOEKOMST

Het treinverkeer zal de komende jaren nog verder uitbreiden. Dirk: 'Europa, de Federale

en Vlaamse Overheid, en het Antwerpse Havenbedrijf investeren in de spoorinfrastructuur. In de Antwerpse haven loopt zo het 'Railport' initiatief, met onder meer werkgeversorganisatie Voka en essenscia, de federatie van de chemische sector. Het doel van dit initiatief is de spoortrafiek verbeteren voor de uitbreidende haven en vrachtverkeer via de weg vermijden. Ook bij BASF botsen we soms op de beperkte capaciteit van het spoor. Tussen 2017 en 2020 groeiden we al met 15 procent en in de toekomst zullen de spoorvolumes blijven toenemen.'

Momenteel bouwen we een nieuwe ethyleenoxide-installatie (waar we grondstoffen produceren voor onder meer shampoo, handgel en ontsmettingsmiddelen) die in 2022 klaar zal zijn. Alleen al daardoor zal er nog eens 20 procent spoorverkeer bijkomen legt Dirk uit. 'Daarom nemen we nu al een derde locomotief in gebruik en zoeken we tegen 2023 nog extra mensen. Daarnaast onderzoeken we heel wat innovaties. Zo kijken we naar een nieuw soort container die gemakkelijker opgeslagen kan worden. We willen ook graag voertuigen die zowel op de weg als op het spoor kunnen rijden en we kijken naar flexibele en milieuvriendelijke alternatieven voor diesellocomotieven. We onderzoeken zelfs vrachtwagens die automatisch bestuurd worden vanuit een controlekamer. Ook op digitalisering zetten we in. Momenteel loopt er een groot project waarbij we spoorwissels met een toestelletje uitrusten zodat we automatisch weten of de wissel in de juiste stand ligt.'

## Kerncijfers



## Verdeling per vervoersmodus





# Chemie om op te eten

Wist je dat BASF een 'kauwgomballenfabriek' heeft? Sinds 1994 maken we polyisobuteen, PIB, een unieke chemische stof die je kan vastpakken en zelfs kan inslikken. Nick Smits, proces manager van de installatie, legt uit.



**K**auwgom, pleisters en motorolie. De polyisobuteen-installatie, of kortweg 'PIB', zorgt ervoor dat we die producten in ons dagelijkse leven kunnen gebruiken. PIB is een unieke stof: het is waterbestendig, kan kleven, gaat 100 jaar mee en is zo onschadelijk dat het zelfs eetbaar is. Daarom vind je het ook in kauwgom, en noemen we de installatie wel eens 'onze kauwgomballenfabriek'.

Eigenlijk maken we de bestanddelen voor kauwgom niet in de installatie in Antwerpen, maar op andere plekken binnen de BASF-groep. Hier in Antwerpen maken we andere toepassingen, bijvoorbeeld een additief voor smeerolie. De stof zorgt ervoor dat de smeerolie niet te vloeibaar is en dat de olie voldoende smeert. Ze zorgt er ook voor

dat je de olie minder vaak moet vervangen. Daarnaast kan je de Antwerpse PIB ook toevoegen aan diesel en benzine. Dankzij het product is de verbranding van motoren veel beter en gaan die langer mee. De kleverige eigenschap van PIB heeft ook heel wat toepassingen. Denk aan de lijm van post-its, of zelfs kleefolie om hooibalen mee in te wikkelen zodat ze tegen vocht en lucht beschermd blijven.

We mogen trouwens trots zijn op onze Antwerpse PIB-experten. Bij de opstart van andere gelijkaardige installaties in China en Maleisië trokken onze specialisten met hun kennis naar Azië. Er is over de hele wereld veel contact tussen de installaties en we blijven samen onderzoek doen om het product nog beter te maken.'

**NICK SMITS**  
Proces manager  
van de polyisobuteen-  
installatie



# Werken in shiften

'Working 9 to 5', zong Dolly Parton, maar dat is buiten het shiftwerk gerekend. Elke ploeg en elke installatie waar je in shiften werkt is anders, maar er zijn binnen alle shift-families ook heel wat gelijkenissen. Twee procesoperators, Andy en Elke, leggen uit.



**ANDY CASTEELS**  
procesoperator bij  
de ammoniak-installatie

## 'Shiftwerk, het licht brandt dag en nacht'

**Andy (30)** startte bij BASF na zijn 7de jaar Chemische Procestechnieken. Hij werkt bijna 11 jaar in shiften bij de ammoniak-installatie. Ammoniak is een basisproduct dat andere BASF-installaties gebruiken voor verwerking. Daarna vind je het bijvoorbeeld in tapijten en sportkledij terug.

**A**ls procesoperator volg ik via de schermen in onze controlekamer het productieproces op en stuur ik bij waar nodig. Buiten doe ik rondgangen om te zien of alles vlot loopt. Ik volg vaak technische opleidingen en leid nieuwe krachten op. Je krijgt veel kennis mee van rechtstreekse collega's.

**In een shift draait alles om teamgeest.** 's Nachts als de bedrijfsleiding naar huis is, heb je als ploeg nog meer de verantwoordelijkheid over de plant en speelt de groepsband nog sterker. Een wisselend slaappatroon is zeker niet eenvoudig, maar dan is de solidariteit weer extra groot.'

'Na een nachtshift ben ik vaak al in slaapmodus als ik de bedrijfsbus naar huis neem, met de opkomende zon in het gezicht. Elke shift-medewerker kent de situatie dat je net in bed gaat liggen en dan een drillboor of spelende kinderen hoort. Je kan over omgaan met slaap wel een cursus volgen

bij BASF en we delen tips onder collega's. Door het shiftwerk moet ik soms een feestje overslaan of inkorten. Gelukkig krijg je altijd je shiftkalender voor het hele jaar, dus kan je tijdig plannen. Veel collega's kunnen dankzij de shifturen hun kinderen naar school brengen en afhalen. Voorts sta ik zelden in de file en winkel ik op rustige momenten.'

'Ik ben tevreden dat ik in shiften werk. Ik vind het vooral leuk dat ik niet enkel uitvoer, maar mee kan nadenken. Tijdens onze shiften bedenken we vaak verbeteringsvoorstellen om het werk en de installatie beter te maken.'

## 'Ik wil positief in mijn

**Elke (33)** begon bij BASF dankzij een avondschool-opleiding tot procesoperator in de chemie. Ze werkt nu 7 jaar in shiften bij de acrylzuur-installatie. Daar maken we producten voor onder meer verf en luiers.

**I**k was zo blij toen ik na mijn vorige job in shiften mocht beginnen bij BASF. In het begin moest ik wel wennen. Zeker aan het slaapritme. Maar ik wilde de job absoluut doen en besloot meteen om positief in mijn werk te staan. Omgaan met shiften heeft ook met je instelling te maken. Voor mij zijn de shifturen handig. In de week kan je rustig naar de winkel gaan en doktersafspraken zijn mogelijk





# BASF zoekt m/v met talent

Bij BASF Antwerpen werken ongeveer 3.300 mensen, waaronder heel wat regionaal talent. 1 op 10 collega's woont in onze buurgemeenten\*. In 2020 kwamen er 292 nieuwe collega's bij.

Op dit moment staan volgende vacatures in de kijker:

## Technisch trainee

Als bachelor of graduaat (HBO5) in elektromechanica ben je enthousiast om je carrière te starten of verder te zetten in een brede technische job. Je ontdekt, onder begeleiding van ervaren collega's, verschillende afdelingen. Van mechanica tot instrumentatie tot automatisatie, bij BASF bieden we je de mogelijkheid om je talenten te verkennen. Je volgt intensief opleidingen met mede-trainees om je skills verder aan te scherpen.

## Werkvoorbereider apparaten

Als werkvoorbereider apparaten ben jij het eerste aanspreekpunt voor onze installaties voor hun technische vragen over geplande werken. Je zorgt voor een efficiënte voorbereiding van onderhouds- en montagewerken en stelt hersteldossiers op voor drukapparaten. Je combineert hiervoor je planningsvaardigheden met je ervaring als techniek in het onderhouden of herstellen van installaties.

## Senior lead engineer process

Processtudies, simulaties en berekeningen hebben voor jou als Lead engineer process geen geheimen. Je jarenlange ervaring in process engineering en expertise in o.a. thermodynamica, warmtetransport en scheidingprocessen zet je in voor complexe investeringprojecten op onze site. Als expert werk je samen met de verschillende engineering disciplines in verschillende projectteams en maak je actief deel uit van onze process engineering community.

\* District Berendrecht-Zandvliet-Lillo, gemeente Stabroek, gemeente Woensdrecht (NL).

## INFO

Interesse? Raadpleeg deze en andere vacatures via [jobs.basf.be](https://jobs.basf.be), of stuur je vraag en/of CV naar [rekrutering@basf.com](mailto:rekrutering@basf.com).

**ELKE VAN HOVE**  
procesoperator bij  
de acrylzuur-installatie

## job staan'

op uren dat andere mensen nooit kunnen. Omdat we overdag veel thuis zijn hebben mijn man, die ook in shiften werkt, en ik veel tijd voor ons kindje van 2 jaar, Bram. Daardoor moet Bram maar twee dagen per week naar de crèche.'

'De unieke groeps sfeer binnen een shiftploeg vind ik heel belangrijk. Ons team hangt ongelooflijk aan elkaar. We doen – buiten coronatijden – twee keer per jaar een ploeguitstap. We rijden met de collega's ook met de koersfiets. Je ziet elkaar soms meer dan je partner. Binnen mijn shiftsysteem ben ik maar één weekend per maand vrij. Voor familiefeesten in het weekend moet ik bijna altijd vakantie

nemen. Soms kan ik er niet bij zijn omdat er een minimum aantal collega's aanwezig moet zijn. Ik heb Kerstmis en Nieuwjaar al meer op het werk dan thuis gevierd.'

'De acrylzuur-installatie is een intensieve plant, maar **ik steek graag de handen uit de mouwen en ik werk ook graag buiten.** Tijdens mijn zwangerschap bleef ik in de controlekamer, en ik miste het buitenwerk. Van de weersomstandigheden heb ik nauwelijks last. We werken regelmatig in een zuurpak en dat is niet altijd leuk, maar je wordt tenminste niet nat. In de zomer kan het dan wel heel warm zijn. Al kan je de taken ook zo spreiden dat je wat rekening houdt met het weer.'

## Welke producten maakt BASF nu eigenlijk?

Een productiesite van 1.200 voetbalvelden in Antwerpen, 118.000 medewerkers wereldwijd en 361 vestigingen in totaal. Wereldspeler BASF maakte vroeger cassettes, maar dat is al lang achterhaald. Wat maakt BASF dan wel? Cedric du Fresne, commercieel directeur Benelux in het BASF-kantoor van Waterloo, legt uit.


'Het is belangrijk een onderscheid te maken tussen productiecentra, zoals BASF Antwerpen, en verkoopcentra. In Antwerpen produceren we stoffen, bijvoorbeeld ammoniak. Die producten vertaalt de BASF-groep in een portfolio dat we klanten aanbieden. Daarvoor zitten er overal ter wereld verkopers, zoals mijn team in Waterloo. Met 100 collega's bedienen we 3.300 klanten in de Benelux.

In totaal heeft BASF 100.000 eindproducten voor een brede waaier aan sectoren. We leveren bijvoorbeeld belangrijke chemische stoffen aan de **transportsector**. We produceren onder meer basisstoffen voor auto- en motoronderdelen, zoals dashboards, deuren en autozetels. Die onderdelen zijn dankzij onze bijdrage extra licht en maken wagens dus minder verbruikend. Ook maken we fietsbanden die dankzij een speciale kunststof niet lek kunnen rijden. Daarnaast dragen we ons steentje bij aan de **hygiëne- en gezondheidssector**. We leveren bijvoorbeeld belangrijke chemische stoffen aan klanten die er afwasblokjes mee maken. Dankzij onze stoffen zijn je drinkglazen extra helder en proper. Ook in shampoo, tandpasta, handgel, ontsmettingsmiddelen en UV-beschermende zonnecrème kan je BASF terugvinden. Zelfs je baby draagt chemie: de absorberende bolletjes in luiers worden bij BASF Antwerpen gemaakt. Gezondheid staat ook centraal in onze producten voor de **voedings- en landbouwsector**. We maken bijvoorbeeld vitamine B en voegen plantgebaseerde stoffen toe aan margarine om de boter gezonder te maken. Niet alleen jouw gezondheid, ook die van je hond speelt mee, want voor hondenbrokken maakt BASF vitamine E. De **elektronicasector** krijgt ook heel wat basisstoffen van BASF. Elektrische tandenborstels

bijvoorbeeld hebben veilige batterijen dankzij BASF-producten. Voor de **energiesector** maakt BASF dan weer een kunststof die gebruikt wordt om de weerbestendige rotorbladen van windmolens te vervaardigen. De **bouwsector** gebruikt ook heel wat van onze kunststoffen. We maken onder meer sterk en mooi kunstgras door kleurpigmenten te leveren. En we maken isolatiemateriaal in alle maten en gewichten. Wist je trouwens dat je de chemie van BASF kan terugvinden in de Burj Khalifa in Dubai, de hoogste toren ter wereld? In de toren zitten betonadditieven die de milieu-impact van het gebouw verminderen én het langer doen meegaan.

In de verkoop van al deze producten proberen we altijd nauw met klanten samen te werken. In niet-coronatijd gaan onze verkopers iedere dag naar klanten toe. Ook duurzaamheid van de BASF-producten dragen we hoog in het vaandel. We hebben in ons team een duurzaamheidsmanager. Zoals de productie van BASF Antwerpen duurzaam is door onder meer energie-efficiënt te werken, zo willen wij eindproducten duurzamer maken. We onderzoeken momenteel bijvoorbeeld of we kunstgras kunnen maken voor voetbalvelden van gerecycled materiaal en we kijken naar hergebruik van schuim uit matrassen. Eén ding is zeker: ons dagelijks leven zou niet hetzelfde zijn zonder chemie.'

Ons dagelijkse leven  
zou niet hetzelfde  
zijn zonder chemie.

  
**CEDRIC DU FRESNE**  
Commercieel directeur  
Benelux



### Waterrobot krijgt armen

Onze laboranten voeren al jarenlang analyses uit op stalen dankzij een waterrobot. Dit jaar is de robot helemaal vernieuwd. Voor de oude robot was er een hele laboruimte nodig, maar nu voldoet een as van 5 meter. De robot heeft ook twee armen gekregen waardoor hij meerdere analyses op hetzelfde moment kan uitvoeren. Het team kan met de vernuftige technologie onder meer slijtageparameters zoals corrosie nagaan. Corrosie is een belangrijke indicator om storingen op de site te voorkomen. Dagelijks doet de robot zo 80 tot 100 analyses. Daarna maakt de robot de potten leeg en spoelt hij ze. Dat systeem lijkt een beetje op het reinigen van bierglazen op café. Daarna zijn de potten weer klaar om naar de BASF-installaties te gaan die er nieuwe stalen mee kunnen nemen.



## Radio BAS(F)

Om in coronatijd iedereen – zowel thuiswerkers als collega's op de site – samen te brengen, zette BASF in februari een eigen radio-station op. Presentatoren Bert Van Steenberghe en Hannelore van Besouw van Studio Brussel kwamen met een glazen container

naar de site. Ze zorgden voor ludieke interviews met collega's, nieuwsupdates met de laatste leuke weetjes van de site, unieke BASF-verhalen, en spelletjes zoals het raden van een geluid. Met meer dan 1.000 luisteraars was Radio BAS een groot succes!



## Hand in hand voor meer diversiteit

In onze internationale onderneming is diversiteit van groot belang. Daarom besloot BASF om twee waardevolle projecten te ondersteunen. De organisatie 'A seat at the table' (ASATT) wil kansarme allochtone jongeren inspireren en ambitieus maken voor het bedrijfsleven. Dat doen ze door jongeren in gesprek te laten gaan met topmensen uit de bedrijfs-wereld en de politiek, zoals onze

CEO, Jan Remeysen. De tweede samenwerking is met de vzw 'Capital'. Capital heeft een groot gebouw in Molenbeek waar ze 25 tot 50 vzw's en bedrijven onderbrengen. Jongeren kunnen zich er herbronnen om hun levensdoelen te bereiken. Beide organisaties willen zo de jongeren economisch onafhankelijk maken. BASF hoopt zo diversiteit nog meer kracht bij te zetten.

## Perfect days

Vorig jaar introduceerden we bij BASF de term 'Perfect days'. Op een perfecte dag noteren we geen arbeidsongevallen, geen ongevallen in het woon-werkverkeer en geen interventies van de brandweer. Dat gaat vaak over kleine dingen, zoals een wespensteek, een stofje in het oog of een verstuikte vinger. 90 dagen zonder dat zelfs dergelijke kleine voorvallen gebeuren is een heel mooie prestatie. Door er zo'n concreet cijfer op te plakken, willen we mensen nog bewuster met veiligheid doen omspringen. Samen streven we ernaar om het cijfer jaar na jaar te doen stijgen.



## Bouw van drie nieuwe installaties loopt op rolletjes

Er komen drie nieuwe installaties op het terrein van BASF Antwerpen. Als eerste komt er een bijkomende ethyleenoxide/tenside-plant, waarin we basisstoffen maken voor onder meer shampoo, handgel en ontsmettingsmiddel. De installatie is goed voor 100 nieuwe jobs. De bouw gaat met rasse schreden vooruit. Een aantal grote torens, 'kolommen', kwamen reeds in februari via de Schelde aan. Een tweede nieuwe installatie die intussen ijverig gebouwd wordt, zal zorgen voor gedemineraliseerd water van hoge kwaliteit.

Demin-water is bijzonder gezuiverd water dat vaak in laboratoria en de industrie wordt gebruikt voor inzet in chemische processen en productie van stoom. In het dagelijkse leven zien we demin-water in stoomstrijkijzers of autowasserijen. In 2022 zullen de twee nieuwe installaties in bedrijf gaan. De derde installatie zal een technologisch centrum zijn voor superabsorberende polymeren (SAP). In dit centrum zullen we sterk inzetten op de digitalisering van productontwikkeling. Die installatie zal in 2023 operationeel zijn.



**■ BASF**

We create chemistry

## BASF om je pols

BASF sloeg de handen in elkaar met Casio, maker van digitale fitnesshorloges. Wij zorgen voor een speciaal soort plastic dat het horloge extra beschermt tegen schokken en aanrakingen bij het bewegen. Tegelijk maken onze producten het horloge nog meer waterdicht en beter bestand tegen hoge

temperaturen. Dankzij de sterke plastic blijft je sporthorloge goed opgeladen en synchroniseren je data optimaal met je smartphone of computer. Het horloge is dan ook bijzonder kwalitatief en gaat extra lang mee. Het maakt het perfect geschikt voor intensieve sporten. Knap staaltje digitale toptechnologie, toch?