



# BASF na América do Sul

## Relatório 2018

**BASF**  
We create chemistry

Fortalecemos a paixão por  
nossos clientes entre todos  
os nossos colaboradores

# Destaques 2018

**12** CONSUMO RESPONSÍVEL

∞

Estamos entre as três principais empresas em **75%** das áreas de negócio nas quais a BASF atua

mais de **90.000** clientes no mundo e **70.000** fornecedores

**31** reconhecimentos na América do Sul por nossa atuação inovadora e sustentável

**12** CONSUMO RESPONSÍVEL

∞

**82%** de resíduos reciclados no Brasil

**8** INICIATIVAS DE INVESTIMENTO

**9** INICIATIVAS DE INOVAÇÃO

**12** CONSUMO RESPONSÍVEL

∞

**€ 3.321 milhões** de vendas por localização do cliente na América do Sul

**€ 62.675 milhões** de vendas Grupo BASF

**27,7%** percentual de vendas de produtos *Accelerator* que contribuem substancialmente para a sustentabilidade na cadeia de valor

**9** INICIATIVAS DE INVESTIMENTO

**11** INICIATIVAS DE INOVAÇÃO

**12** CONSUMO RESPONSÍVEL

∞

**13** INICIATIVAS DE INVESTIMENTO

**60** iniciativas reduziram (CO<sub>2</sub>eq) em **3.500** Toneladas Métricas/ano

Redução no consumo de energia primária internamente em **21,6 mil** MWh/ano Brasil

**3** SALDO DE CARRADA

**9** INICIATIVAS DE INVESTIMENTO

∞

**€ 2,0 bilhões** Grupo BASF investe em pesquisa e desenvolvimento

**12 mil** participações na América do Sul

A SIPAT contou com **12 mil** participações na América do Sul

**9** INICIATIVAS DE INVESTIMENTO

**11** INICIATIVAS DE INOVAÇÃO

**12** CONSUMO RESPONSÍVEL

∞

**13** INICIATIVAS DE INVESTIMENTO

**TripleE:** **118** projetos nas cinco localidades, permite economia de **€ 2,8 milhões** e a redução de **6,9 mil** toneladas de CO<sub>2</sub> equivalentes/ano

**11** INICIATIVAS DE INVESTIMENTO

**17** INICIATIVAS DE INOVAÇÃO

**410.000** pessoas impactadas pela estratégia de engajamento social na América do Sul (2016-2018)

**3 projetos** de Valor Compartilhado em execução na Argentina, Brasil, Chile, Peru e Uruguai

O programa **AgroStart** recebeu mais de **340 inscrições** de *start-ups* com projetos inovadores para o agronegócio (até ago/2018)

**6** INICIATIVAS DE INVESTIMENTO

**13** INICIATIVAS DE INVESTIMENTO

**15** INICIATIVAS DE INVESTIMENTO

**Mata Viva®:** **278.000** árvores plantadas desde 1984 em Guaratinguetá

**33.500** ton CO<sub>2</sub> removidos da atmosfera

**8** INICIATIVAS DE INVESTIMENTO

Aproximadamente **122.000** colaboradores no mundo

**6.180** colaboradores na América do Sul

Incluindo colaboradores da empresa Wintershall

**12** CONSUMO RESPONSÍVEL

∞

**15** INICIATIVAS DE INVESTIMENTO

**2,8** milhões de m<sup>3</sup>/ano Consumo de água (total) Brasil

Redução de **55%** no volume de água captada por tonelada produzida na América do Sul (2002/2018)

**5** INICIATIVAS DE INVESTIMENTO

**30,1%** Mulheres empregadas na América do Sul

**28,9%** Mulheres em cargos de liderança na América do Sul<sup>1</sup>

Excluindo funcionários do negócio adquirido da Bayer

**12** CONSUMO RESPONSÍVEL

∞

**15** INICIATIVAS DE INVESTIMENTO

**2,8** milhões de m<sup>3</sup>/ano Consumo de água (total) Brasil

Redução de **55%** no volume de água captada por tonelada produzida na América do Sul (2002/2018)



# Índice

Sobre este Relatório	04
Bem-vindo	05
Visão rápida do Grupo BASF em 2018	06
Grupo BASF	07
BASF no Mercado de Capitais	16
BASF na América do Sul	19
Governança Corporativa	25
Desenvolvimento de negócios	27
Sustentabilidade na cadeia de valor	33
Nossa contribuição para os ODSs	45
Meio ambiente, saúde e segurança	48
Colaboradores	55
Resumo de dez anos - BASF Global	59
Informação adicional	60

## Sobre este Relatório

O Relatório da “BASF na América do Sul” é publicado anualmente como um documento conciso sobre o desempenho de nossas atividades nas três dimensões da sustentabilidade — economia, ambiente e sociedade — na América do Sul.

O período de referência para esta publicação é o exercício fiscal de 2018. Este relatório também traz uma visão geral do Grupo BASF, juntamente com o seu desempenho financeiro, elaborado de acordo com as exigências do International Financial Reporting Standards (IFRS), e, quando aplicável, o Código Comercial Alemão, bem como as Normas de Contabilidade Alemã (DRSC). As emissões, resíduos, energia e uso de água das operações conjuntas consolidadas são incluídas proporcionalmente, com base em nossa participação. Os números de colaboradores referem-se a colaboradores empregados no Grupo BASF em 31 de dezembro de 2018.

Tópicos materiais ao longo da cadeia de valor, identificados em processos internos de discussão estratégica, análises globais e contínuas de dados e conversas com acionistas, constituem os principais pontos de enfoque de nossos reportes e definem o escopo do presente relatório.

Para mais informações sobre nossa seleção de tópicos em sustentabilidade, consulte as informações constantes a partir da página 36 e o site [basf.com/materiality](http://basf.com/materiality)



## Criamos química para um futuro sustentável

Unimos produtividade **E** sustentabilidade. É assim que criamos química para um futuro sustentável **E** contribuimos para um mundo que ofereça mais qualidade de vida para todos.

Este é o jeito que encontramos para traduzir o que buscamos com nosso trabalho, todos os dias. Nosso Jeito E.

# Bem-vindo

## Mensagem do presidente

Vivemos todos os dias o nosso propósito: “Criamos química para um futuro sustentável”. Estamos em constante evolução com o compromisso de impactar de maneira positiva toda a nossa cadeia de valor e a sociedade. Neste relatório você vai conhecer como foi a nossa jornada em 2018.

Criamos química para relacionamentos que geram valor para o negócio, a marca e a sociedade e contribuem para o sucesso dos nossos clientes, com o desenvolvimento — em conjunto — de soluções rentáveis e responsáveis. Valorizamos a diversidade para impulsionar a inovação.

Em 2018, as vendas da BASF para clientes na América do Sul totalizaram € 3.321 milhões, o que representa um aumento de 5% em comparação com o ano anterior.

A inovação e a sustentabilidade são pilares fundamentais da nossa estratégia contribuindo especialmente para responder três desafios globais: recursos, meio ambiente e clima; alimentos e nutrição; e qualidade de vida. Estamos constantemente trazendo exemplos tangíveis da nossa atuação, como o ecovio®, um plástico compostável e biodegradável; a Fundação Espaço ECO (FEE), que transforma a sustentabilidade em indicadores concretos para o mercado; e, ainda, o programa Mata Viva®: a partir da sua implementação foi possível quantificar um estoque de 33,5 mil toneladas de carbono existente na floresta. Caso este elemento estivesse na atmosfera, poderiam ser gerados impactos na saúde humana, na agricultura e nas infraestruturas das cidades.

Em 2018, também avançamos para trazer contribuições para o agronegócio com a nossa entrada efetiva no mercado de sementes de soja, algodão, canola, hortaliças e frutas, reforçando a importância da América do Sul na produção de alimentos mundial.

Com responsabilidade, estabelecemos metas de sustentabilidade ousadas pensando no longo prazo. Estamos visando o crescimento, neutralizando as emissões de CO<sub>2</sub> até 2030, mantendo nossas emissões de gases de efeito estufa no nível de 2018; aumentando as vendas de produtos que contribuem substancialmente para a sustentabilidade para € 22 bilhões em 2025; e, de forma pioneira, iniciamos um projeto de economia circular para reciclagem química de resíduos plásticos.

Além disso, no último ano demos largos passos rumo à transformação digital e ficamos ainda mais abertos para o mercado e próximos aos nossos clientes: de todos os segmentos, tamanho ou região.

Como você verá neste relatório, tudo o que fazemos tem a coerência do conhecimento que adquirimos na BASF ao longo de mais de 150 anos e o empreendedorismo para criarmos o futuro. Este é o nosso jeito E. Somos sustentáveis e eficientes; responsáveis e produtivos. Por isso, somos otimistas com relação ao futuro.



*“Com criatividade, quebramos paradigmas e mostramos como a digitalização nos aproxima de nossos clientes.”*

**Manfred Rübens**  
Presidente da BASF para a América do Sul



# Visão rápida do Grupo BASF em 2018

## Principais informações

	2018	2017	+/-
Vendas <sup>1</sup> (milhões de €)	62.675	61.223	2,4%
EBITDA antes de itens especiais <sup>1</sup> (milhões de €)	9.481	10.738	(11,7%)
EBITDA <sup>1</sup> (milhões de €)	9.166	10.765	(14,9%)
EBIT antes de itens especiais <sup>1</sup> (milhões de €)	6.353	7.645	(16,9%)
EBIT <sup>1</sup> (milhões de €)	6.033	7.587	(20,5%)
EBIT após custo de capital <sup>1</sup> (milhões de €)	825	2.902	(71,6%)
Lucro líquido (milhões de €)	4.707	6.078	(22,6%)
Lucro por ação (€)	5,12	6,62	(22,7%)
Ativos (milhões de €)	86.556	78.768	9,9%
Investimentos incluindo aquisições <sup>2</sup> (milhões de €)	10.735	4.364	146,0%

	2018	2017	+/-
Colaboradores ao fim do ano	122.404	115.490	6,0%
Despesas com pessoal (milhões de €)	10.659	10.610	0,5%
Despesas com pesquisa e desenvolvimento <sup>1</sup> (milhões de €)	2.028	1.843	10,0%
Emissão de gases de efeito estufa (milhões de toneladas de equivalentes de CO <sub>2</sub> )	21,8	22,6	(3,5%)
Eficiência energética em processos de produção (quilogramas de produto de venda/MWh)	602	625	(3,7%)
Investimentos em proteção ambiental (milhões de €)	277	234	18,4%
Número de auditorias in loco de sustentabilidade de fornecedores de matérias-primas	100	120	(16,7%)

<sup>1</sup> Os números relativos a 2017 foram reformulados com a apresentação das atividades de petróleo e gás como atividades descontinuadas.

Para mais informações, consulte [basf.com/report](http://basf.com/report).

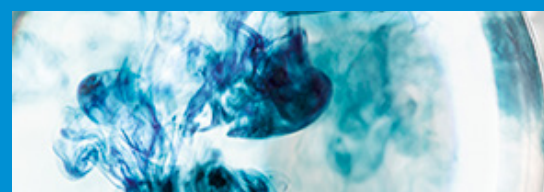
<sup>2</sup> Adições a bens intangíveis e imóveis, usinas e equipamentos

## Dados por segmento



### Químicos

milhões de €



### Produtos de Performance

milhões de €



### Materiais & Soluções Funcionais

milhões de €



### Soluções para Agricultura

milhões de €



# Grupo BASF

**Na BASF, criamos química para um futuro sustentável. Combinamos sucesso econômico com proteção ambiental e responsabilidade social. Os cerca de 122.000 colaboradores do Grupo BASF trabalham para contribuir com o sucesso de nossos clientes em quase todos os setores e quase todos os países do mundo. Até 31 de dezembro de 2018, nossa carteira era dividida em quatro segmentos: Produtos Químicos, Produtos de Performance, Materiais & Soluções Funcionais, Soluções para Agricultura.<sup>1</sup> Desde 1º de janeiro de 2019, as atividades da BASF foram agrupadas em seis segmentos: Produtos Químicos, Materiais, Soluções Industriais, Tecnologias de Superfície, Nutrição & Cuidados e Soluções para Agricultura.**

## Organização do Grupo BASF até 31 de dezembro de 2018

- **Doze divisões agrupadas em quatro segmentos**
- **Divisões regionais, unidades funcionais e corporativas e centros de competência apoiam nossos negócios**

Até 31 de dezembro de 2018, nossas 12 divisões<sup>1</sup> eram agrupadas em quatro segmentos, com base em seus modelos de negócio: Produtos Químicos, Produtos de Performance, Materiais & Soluções Funcionais e Soluções para Agricultura. Em 27 de setembro de 2018, a BASF e a LetterOne assinaram um contrato definitivo para a fusão de seus negócios em petróleo e gás em um único empreendimento. Este novo empreendimento operará com a designação Wintershall DEA. Desde a assinatura do contrato, não emitimos mais relatórios acerca dos negócios da BASF no segmento de petróleo e gás como um segmento de atividade distinto de Petróleo & Gás. Até seu encerramento, seus resultados serão apresentados como um item em separado: lucro depois de impostos advindos de operações descontinuadas. O encerramento das operações está previsto para o primeiro semestre de 2019, sujeito à aprovação de autoridades de controle de fusões e investimentos estrangeiros, além de autoridades mineradoras e da Agência Federal de Redes da Alemanha. No segmento de Soluções para Agricultura, houve a mudança de nome, de Proteção de Cultivos para Soluções para Agricultura, após a realização da aquisição de importantes negócios da Bayer, em agosto de 2018, especialmente na área de sementes.

Nossas divisões possuem responsabilidades operacionais e são organizadas de acordo com setores ou produtos. Elas administram nossas 54 unidades de negócio regionais e globais, desenvolvendo estratégias para as 86 unidades estratégicas de negócio.<sup>1</sup>

Nossas unidades regionais são responsáveis por otimizar a infraestrutura local e contribuir com o aproveitamento de nosso potencial

de mercado. Para fins de relatórios financeiros, organizamos nossas divisões regionais em quatro regiões: Europa; América do Norte; Ásia-Pacífico; América do Sul, África e Oriente Médio.

Sete unidades funcionais e oito unidades corporativas prestam suporte às atividades comerciais do Grupo BASF. As unidades funcionais e corporativas oferecem serviços em áreas como finanças, recursos humanos, engenharia e gerenciamento de campo, proteção ambiental, saúde & segurança, relações com investidores e comunicações. Nossas unidades globais de pesquisa garantem nossa capacidade de inovação e nossa competitividade.

As divisões e unidades funcionais compartilham a responsabilidade referente a processos comerciais como a aquisição de matérias-primas e serviços, produção e transporte para consumidores.

## Nova organização da BASF a partir de 1º de janeiro de 2019

A partir de 1º de janeiro de 2019, possuímos 12 divisões agrupadas em seis segmentos, da seguinte maneira:

- **Produtos Químicos:** Produtos Petroquímicos e Intermediários
- **Materiais:** Materiais de Performance e Monômeros
- **Soluções Industriais:** Dispersões & Pigmentos e Produtos Químicos de Performance
- **Tecnologias de Superfície:** Catalisadores, Revestimentos e Produtos Químicos para Construção
- **Nutrição & Cuidados:** Produtos Químicos para Cuidados Pessoais e Nutrição & Saúde
- **Soluções para Agricultura:** Soluções para Agricultura

Estamos considerando a possibilidade de fusão de nossos negócios em produtos químicos para construção com um parceiro mais robusto, ou a possibilidade de se desfazer desta área do negócio. O resultado desta avaliação ainda está em aberto. As informações referentes à divisão de Produtos Químicos para Construção estarão incluídas no segmento de Tecnologias de Superfície até a assinatura de um acordo de transação.

A nova estrutura de segmentos da BASF permitirá uma gestão mais diversificada de nossos negócios, de acordo com o ambiente de concorrência específico de cada mercado. Isso aumentará a transparência dos resultados de nossos segmentos e divisões, destacando a importância do Verbund e das cadeias de valor para o sucesso de nosso negócio. O objetivo da BASF é posicionar seus negócios de maneira clara com relação aos seus principais concorrentes e estabelecer uma organização de alto desempenho para permitir que a BASF obtenha êxito em um ambiente de mercado cada vez mais competitivo.

<sup>1</sup> Excluindo as atividades de petróleo e gás, apresentadas no item operações descontinuadas



O segmento de **Produtos Químicos** permanecerá como o alicerce de nossa estrutura Verbund. Ele fornecerá aos demais segmentos produtos químicos básicos e intermediários, contribuindo para o crescimento orgânico de nossas cadeias de valores principais. Além das contas internas, nossos clientes incluem a indústria química e a indústria de plásticos. Objetivamos o aumento de nosso potencial competitivo por meio de liderança tecnológica e excelência operacional.

A carteira do segmento de **Materiais** inclui materiais avançados e seus precursores para novas aplicações e sistemas. Isso inclui isocianatos e poliamidas, além de especialidades e produtos básicos inorgânicos para as indústrias de plásticos e processamento de plásticos. O nosso objetivo é crescer de maneira orgânica, por meio de nossa diferenciação por meio de experiência em tecnologia, *know-how* da indústria e proximidade com nossos clientes, a fim de maximizar valor nas cadeias de isocianatos e poliamidas.

O segmento de **Soluções Industriais** desenvolve e comercializa ingredientes e aditivos para aplicações industriais, como dispersões poliméricas, pigmentos, resinas, materiais eletrônicos, antioxidantes e misturas. O nosso objetivo é impulsionar seu crescimento orgânico em indústrias de importância estratégica, como automotiva, plásticos ou eletrônicos, além de expandir nossa posição em termos de ingredientes e soluções de valor agregado fazendo uso de nossa experiência na indústria e *know-how* em aplicações.

O segmento de **Tecnologias de Superfície** inclui nossos negócios que oferecem soluções químicas em superfícies e para superfícies. Sua carteira inclui revestimentos, produtos de proteção antiferrugem, catalisadores e materiais para baterias para as indústrias automotiva e química. Nosso objetivo é impulsionar seu crescimento orgânico, alavancando nossa carteira de tecnologias e nosso

*know-how*, além de firmar a BASF como fornecedora líder e inovadora de materiais para baterias.

No segmento de **Nutrição & Cuidados**, almejamos expandir nossa posição enquanto fornecedor líder de ingredientes para nutrição e cuidados pessoais para bens de consumo nas áreas de nutrição, casa e cuidados pessoais. Nossos clientes incluem produtores de alimentos e rações, além das indústrias farmacêutica, cosméticos, de detergentes e produtos de limpeza. Objetivamos aprimorar e expandir nossa carteira de produtos e tecnologias. Nosso objetivo é alavancar nosso crescimento orgânico com foco em mercados emergentes, novos modelos de negócio e tendências de sustentabilidade em mercados consumidores, apoiado por aquisições direcionadas.

O segmento de **Soluções para Agricultura** objetiva fortalecer ainda mais nossa posição no mercado enquanto fornecedor integrado de sementes e produtos para proteção de cultivos. Sua carteira inclui fungicidas, herbicidas, inseticidas e produtos biológicos para proteção de cultivos, além de sementes e produtos para tratamento de sementes. Também oferecemos soluções digitais a produtores rurais juntamente com consultorias práticas. Nosso foco principal é inovação - crescimento orgânico direcionado, expansão orientada de carteira e alavancagem de sinergias dos negócios adquiridos.

Além disso, a BASF incorporará partes críticas de suas unidades funcionais - como serviços de engenharia, aquisições e logística - às divisões de negócios, aproximando seus colaboradores de seus clientes e aprimorando agilidade específica ao cliente. Criaremos estruturas mais simples em nossas unidades funcionais, em pesquisa e desenvolvimento e em funções de governança.

## Unidades e Verbund

- **Seis unidades Verbund com integração inteligente de plantas**
- **355 unidades adicionais de produção ao redor do mundo**

A BASF possui empresas em mais de 90 países. Operamos seis unidades Verbund e 355 unidades de produção ao redor do mundo. Nossa unidade Verbund em Ludwigshafen, Alemanha, é o maior complexo químico do mundo detido por uma única empresa, tendo sido desenvolvido como uma rede integrada. Foi neste local que o princípio Verbund foi originalmente estabelecido, sendo continuamente otimizado antes de ser implantado em unidades adicionais.

O sistema Verbund é um dos pontos fortes da BASF. Agregamos fazendo uso eficiente de nossos recursos. O Verbund de Produção vincula de forma inteligente as unidades de produção à sua demanda de energia, de forma que o calor desperdiçado de uma fábrica possa, por exemplo, ser utilizado como energia em outras. Além disso, os subprodutos de uma fábrica podem servir como matéria-prima em outra. Isso não apenas nos poupa matérias-primas e energia, mas também evita emissões, reduz os custos de logística e alavanca sinergias.

Também fazemos uso do princípio inteligente Verbund além da produção, aplicando-o também em tecnologias, no mercado e digitalização. Os conhecimentos especializados são reunidos em nossas plataformas globais de pesquisa.

## Aquisições e mercados de vendas

- **Mais de 90.000 clientes; carteira abrangente de clientes**
- **Mais de 70.000 fornecedores**

A BASF fornece produtos e serviços a mais de 90.000 clientes<sup>1</sup> de vários setores em quase todos os países do mundo. Nossa carteira inclui desde grandes clientes com atuação em escala global a negócios de médio porte e consumidores finais.

Trabalhamos com mais de 70.000 fornecedores de Nível 1 de diversos setores em todo o mundo. Eles nos fornecem importantes matérias-primas, produtos químicos, bens de investimento e consumíveis, executando uma série de serviços. Nossas matérias-primas mais importantes incluem nafta, gás natural, metanol, amônia e benzeno.

## Negócios e ambiente competitivo

A presença global da BASF significa que ela executa atividades no contexto de desenvolvimentos locais, regionais e globais, estando vinculada a diversas condições. Tais condições incluem:

- Ambiente econômico global
- Exigências legais e políticas (como regulamentações da União Europeia)
- Acordos comerciais internacionais
- Padrões da indústria
- Acordos ambientais (como o Regime de Comércio de Licenças de Emissão da UE)
- Aspectos sociais (como a Declaração Universal dos Direitos Humanos da ONU)

A BASF está entre as três primeiras posições de mercado em cerca de 75% das áreas de negócio em que atua. Nossos principais concorrentes globais incluem Arkema, Clariant, Covestro, DowDuPont, DSM, Evonik, Formosa Plastics, Huntsman, Lanxess, SABIC, Sinopec, Solvay, Wanhua e centenas de concorrentes locais e regionais. Prevemos que os concorrentes de mercados como Ásia e Oriente Médio ganhem mais destaque nos próximos anos.

## Estrutura jurídica corporativa

Na condição de empresa controladora de capital aberto, a BASF SE assume uma posição central: direta ou indiretamente, ela possui ações nas empresas pertencentes ao Grupo BASF e é também a maior empresa em funcionamento. A maioria das empresas do Grupo cobrem um amplo espectro de nosso negócio. Nas Demonstrações Financeiras Consolidadas do Grupo BASF, 323 empresas, incluindo a BASF SE, estão plenamente consolidadas. Nós consolidamos oito operações conjuntas de forma proporcional e temos 35 empresas usando o método da equivalência patrimonial.

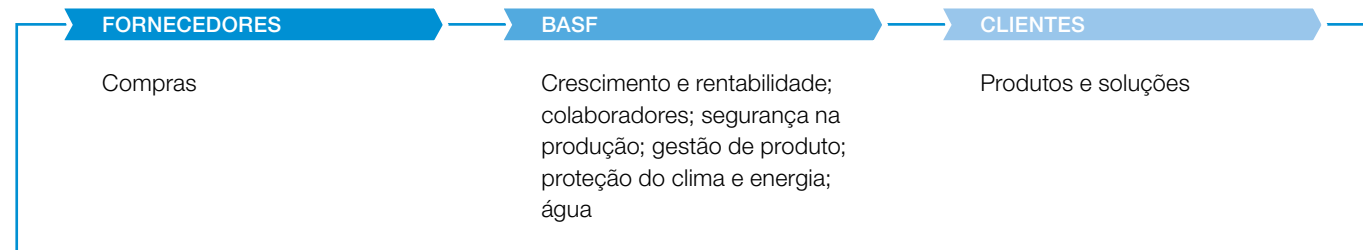
<sup>1</sup> O método utilizado para calcular clientes no ano anterior foi reajustado para as "partes compradoras" de nossas empresas consolidadas. O número atualizado para 2017 é de mais de 80.000 clientes.



## Atingimento de metas em 2018

Realizamos nosso propósito, "Criamos química para um futuro sustentável", ao buscar metas ambiciosas em toda a nossa cadeia de valor. Dessa forma, visamos obter crescimento rentável e assumir responsabilidades sociais e ambientais. Isso também nos auxilia a alcançar os Objetivos de Desenvolvimento Sustentável (ODS) das Nações Unidas.<sup>1</sup> Estamos focados em questões para as quais podemos fazer grandes contribuições, como consumo e produção sustentáveis, proteção climática e luta contra a fome.

### Metas na cadeia de valor



### Compras

	Meta para 2020	Situação ao final de 2018	ODSs
Avaliação do desempenho de sustentabilidade dos fornecedores relevantes; <sup>2</sup> desenvolvimento de planos de ação onde são necessárias melhorias	70%	60%	8, 12, 16, 17

<sup>2</sup> Nossos fornecedores são avaliados com base em riscos em razão do tamanho e da escala de nossa carteira de fornecedores. Definimos fornecedores relevantes como fornecedores de Nível 1 quando eles demonstram um elevado potencial de risco de sustentabilidade, conforme identificado por nossas matrizes de risco e nossas avaliações de compradores. Também fazemos uso de fontes adicionais de informação para identificar fornecedores relevantes, como avaliações da Together for Sustainability (TfS), uma iniciativa conjunta de empresas químicas para cadeias de fornecimento.

### Crescimento e rentabilidade

Conforme definido em 2015, nosso objetivo para, em média, aumentar as vendas um pouco mais rápido e o EBITDA consideravelmente mais rápido do que a produção química global (exceto produtos farmacêuticos; 2018: 2.7%; variação média desde 2015: 3.3%), e obter um bônus significativo sobre nosso custo de capital. Além disso, outra meta era alcançar um alto nível de fluxo livre de caixa a cada ano, aumentando ou pelo menos mantendo os dividendos no nível do ano anterior.

	2018	Varição desde 2017	Varição média desde 2015 <sup>4</sup>
Vendas <sup>3</sup>	€ 62,7 bilhões	2,4%	3,3%
EBITDA <sup>3</sup>	€ 9,2 bilhões	(14,9%)	3,8%
Dividendos por ação integralizada	€ 3,10	€ 0,10	
Prêmio sobre custo de capital	€ 0,8 bilhão		
Fluxo de caixa líquido	€ 4,0 bilhões		

<sup>3</sup> A variação média foi calculada utilizando as variações em valores não reajustados de 2015 a 2017, e a variação nos valores reajustados de 2018 a 2017. Isso resulta numa variação média aproximada, numa base comparável, em cada um dos casos. No entanto, os valores não levam em consideração o declínio estrutural em vendas e EBITDA devido à categorização dos negócios de petróleo e gás como operações descontinuadas.

<sup>4</sup> Linha de base 2015: exceto negócio de armazenamento e comercialização de gás, transferido para a Gazprom

<sup>1</sup> Objetivos de Desenvolvimento Sustentável (ODSs): ODS 1 – Erradicação da pobreza, ODS 2 – Fome zero, ODS 3 – Saúde e bem-estar, ODS 4 – Educação de qualidade, ODS 5 – Igualdade de gênero, ODS 6 – Água limpa e saneamento, ODS 7 – Energia limpa e acessível, ODS 8 – Trabalho decente e crescimento econômico, ODS 9 – Indústria, Inovação e infraestrutura, ODS 10 – Redução das desigualdades, ODS 11 – Cidades e comunidades sustentáveis, ODS 12 – Consumo e produção responsáveis, ODS 13 – Ação contra a mudança global do clima, ODS 14 – Vida na água, ODS 15 – Vida terrestre, ODS 16 – Paz, justiça e instituições eficazes, ODS 17 – Parcerias e meios de implementação

### Colaboradores

	Meta para 2020	Situação ao fim de 2018	ODSs
Proporção de mulheres em posições de liderança com responsabilidades disciplinares	22 – 24 %	21,7 %	5, 16
<b>Metas de longo prazo</b>			
Representação internacional entre os executivos seniores <sup>5</sup>	Aumento na proporção de executivos seniores não alemães (linha de base de 2003: 30%)	40,4%	
Executivos seniores com experiência internacional	Proporção de executivos seniores com experiência internacional acima de 80%	85,4%	

<sup>5</sup> A expressão "executivos seniores" se refere a níveis de liderança de 1 a 4, em que o nível 1 indica os membros do Conselho Executivo. Além disso, colaboradores podem atingir a posição de executivo sênior em razão de conhecimentos especiais.

### Segurança na produção

	Meta para 2025	Situação ao fim de 2018	ODSs
Redução do índice global de acidentes com afastamento por 200.000 horas trabalhadas	≤ 0,1	0,3	3, 8
Redução do índice global de incidentes de segurança de processo por 200.000 horas trabalhadas	≤ 0,1	0,3	3, 12, 15
<b>Meta anual</b>			
Índice de Desempenho de Saúde	> 0,9	0,96	3, 8

### Gestão de produto

	Meta para 2020	Situação ao fim de 2018	ODSs
Avaliação de risco dos produtos que vendemos em quantidades maiores que uma tonelada métrica por ano em todo o mundo	> 99%	91%	3, 12

### Proteção do clima e energia

	Meta para 2020	Situação ao fim de 2018	ODSs
Cobrir nossa demanda primária de energia por meio de sistemas certificados de gerenciamento de energia (ISO 50001) em todas as unidades relevantes <sup>6</sup>	90%	73,0%	7, 12, 13, 14, 15
Redução de emissões de gases de efeito estufa por tonelada métrica de produto vendido (exceto Óleo & Gás, linha de base 2002)	(40%)	(34,2%)	12, 13, 14, 15

<sup>6</sup> A escolha de unidades relevantes é determinada pela quantidade de energia primária utilizada e preços locais de energia; os valores são relacionados às operações da BASF, incluindo os negócios na área de petróleo e gás, descontinuados.

### Água

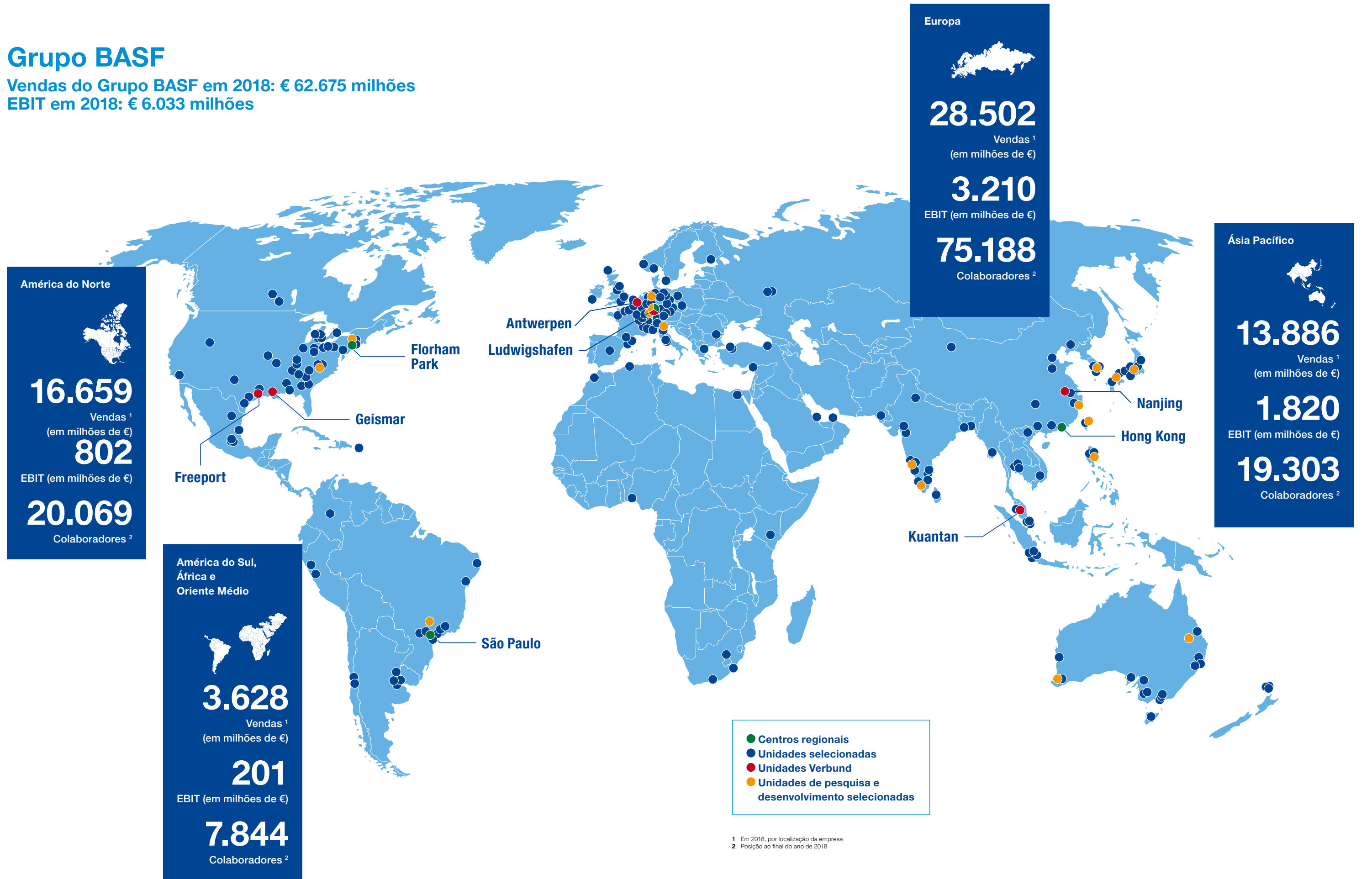
	Meta para 2025	Situação ao fim de 2018	ODSs
Introdução do gerenciamento sustentável de água em todas as unidades de produção localizadas em áreas propensas ao estresse hídrico e em todas as unidades Verbund (exceto Óleo & Gás)	100%	50,0%	3, 6, 12, 14, 15

### Produtos e soluções

	Meta para 2020	Situação ao fim de 2018	ODSs
Aumentar a proporção de vendas geradas por produtos que façam uma contribuição significativa para o desenvolvimento sustentável ( <i>Accelerators</i> )	28%	27,7%	3, 8, 9, 12, 13

# Grupo BASF

Vendas do Grupo BASF em 2018: € 62.675 milhões  
EBIT em 2018: € 6.033 milhões



<sup>1</sup> Em 2018, por localização da empresa  
<sup>2</sup> Posição ao final do ano de 2018



## Estratégia Corporativa

**Na BASF, temos paixão pela química e pelos nossos clientes. Graças à nossa experiência, nosso espírito inovador e empreendedor, além do poder de integração Verbund, nossas inovações vem contribuindo de maneira decisiva com a mudança, para melhor, do mundo em que vivemos por mais de 150 anos. Para sermos a empresa química líder no mundo para nossos clientes, cresceremos de modo rentável e agregaremos valor à sociedade. É assim que criamos química para um futuro sustentável.**

Atualmente, o mundo está mudando rapidamente, mais rápido do que nunca, impulsionado por mudanças demográficas e novas tecnologias. Nossos clientes em diferentes indústrias e regiões enfrentam diversos desafios sociais e ambientais devido a recursos naturais limitados e crescentes demandas por parte de clientes. A química é essencial para a solução destes desafios. Ao aliar nossa experiência à competência de nossos clientes, nós conjuntamente poderemos desenvolver soluções rentáveis, inovadoras e responsáveis para estas tendências globais.

**Nossos objetivos refletem o que fazemos e por que nós o fazemos: Criamos química para um futuro sustentável.**

Buscamos alcançar este objetivo por meio de nossa estratégia corporativa, que foi atualizada em 2018. Desejamos contribuir com um mundo que ofereça um futuro viável, com elevada qualidade de vida para todos. É por isso que oferecemos produtos e serviços que fazem o melhor uso dos recursos disponíveis.

Nosso desejo é nos tornar a empresa líder mundial na área química. Com nossa estratégia corporativa atualizada, anunciada em novembro de 2018, estamos objetivando um crescimento sustentável. Desejamos crescer de modo orgânico e para isso, vamos intensificar nosso foco no cliente. O mercado asiático possui um papel importante em nossa estratégia de crescimento. Representando uma fatia de mais de 40%, a China já é o maior mercado para produtos químicos, impulsionando o crescimento da produção química mundial. Até 2030, a China representará quase 50% de todo o mercado e desejamos participar deste crescimento. Com a finalidade de impulsionar nosso crescimento neste mercado dinâmico, planejamos construir uma unidade Verbund integrada em Zhanjiang, na província de Guandong, sudeste do país. Também desejamos expandir nosso empreendimento conjunto com a Sinopec, já existente, em Nanquim.

Como parte de nosso desejo de nos tornarmos a empresa líder mundial na área química para nossos clientes, buscamos o fortalecimento de nossa dedicação a nossos clientes em toda a organização. Desejamos crescer de modo rentável e gerar valor para a sociedade. Para alcançar este objetivo, nós estabelecemos metas não financeiras e financeiras ambiciosas.

### Novas metas a partir de 2019

O sucesso comercial no futuro implica na geração de valor em termos de meio ambiente, sociedade e negócios. Nós estabelecemos novas

metas financeiras e não financeiras para que nossos clientes, investidores, colaboradores e *stakeholders* possam acompanhar nosso progresso.

Desejamos crescer mais rápido do que o mercado, nos tornando rentáveis e exitosos economicamente. Além disso, desejamos fornecer respostas aos desafios mais imperiosos de nossa época. A fim de combater as mudanças climáticas e o aquecimento global, nós nos comprometemos a aumentar os volumes de produção sem aumentar as emissões de CO<sub>2</sub> até 2030. Isso significa que vamos dissociar emissões de gases do efeito estufa e crescimento orgânico. Também possuímos metas definidas para uma carteira de produtos sustentáveis, aquisições responsáveis e colaboradores engajados. A segurança das pessoas e do meio ambiente, a inclusão da diversidade e gestão da água permanecerão como principais prioridades.

Estas novas metas serão aplicadas a partir de 2019, substituindo as nossas metas anteriores. Dessa forma, desejamos conduzir nossos negócios em direção a um futuro sustentável e, ao mesmo tempo, contribuir com a implantação dos Objetivos de Desenvolvimento Sustentável (ODS) das Nações Unidas.

### Nossas áreas de ações estratégicas

Para alcançar nossos objetivos e ser a empresa líder mundial na área química para nossos clientes, desejamos aprimorar nosso desempenho em inovação e operações e, na condição de produtora líder e operadora de plantas na área química, alavancar maneiras digitais de trabalho em toda a empresa, integrando ainda mais profundamente a sustentabilidade às nossas decisões de negócio. Desejamos fortalecer a paixão por nossos clientes em todos os nossos colaboradores. Objetivamos o fortalecimento de nossa carteira, desenvolvendo ainda mais nossa organização a fim de atender às necessidades de clientes, utilizando o poder de nossa integração Verbund. Definimos seis áreas de ação estratégica por meio das quais aprimoraremos nosso foco no cliente.<sup>1</sup>



### Inovação

Nossa ambição é ser o parceiro mais atraente para nossos clientes quando eles se deparam com desafios que podem ser enfrentados com química. Nossas competências em pesquisa e desenvolvimento são únicas na indústria química. Nosso objetivo é construir e alavancar nossa posição enquanto líder em inovação, para conjuntamente desenvolver inovações para nosso clientes. Conceberemos nossa cadeia de

1 Nós definimos seis áreas em nossa estratégia atualizada, anunciada em novembro de 2018. Ela está baseada nos quatro princípios da estratégia "Criamos química para um futuro sustentável": nós geramos valor como uma única empresa; nós inovamos para que nossos clientes tenham ainda mais sucesso; nós direcionamos soluções sustentáveis; nós formamos a melhor equipe - de acordo com tendências e desafios globais e também seus impactos para BASF.

## Novas metas a partir de 2019

### Metas financeiras

Aumentar nosso volume de vendas, de maneira mais rápida que a produção global de produtos químicos a cada ano

Aumentar o EBITDA antes de itens especiais a 3-5% por ano

Alcançar um retorno sobre o capital empregado (ROCE)<sup>1</sup> consideravelmente maior que o percentual de custo de capital por ano

Aumentar os dividendos por ação a cada ano com base em um fluxo de caixa livre robusto

### Metas não financeiras

Crescimento neutro nas emissões de CO<sub>2</sub> até 2030

Alcançar a marca de € 22 bilhões em vendas de Accelerators<sup>2</sup> até 2025

Fazer com que 90% de nossos gastos relevantes<sup>3</sup> sejam submetidos a avaliações de sustentabilidade até 2025 e fazer com que 80% de nossos fornecedores melhorem seu desempenho em sustentabilidade após reavaliação

Mais de 80% de nossos colaboradores sentirem que na BASF eles podem evoluir e atingir seu máximo desempenho

### Metas não financeiras atuais

Reduzir o índice global de acidentes com afastamento por 200.000 horas trabalhadas para ≤0.1 até 2025

Reduzir o índice global de incidentes de segurança de processo por 200.000 horas trabalhadas para ≤0.1 até 2025

Introduzir gerenciamento sustentável de água em todas as unidades de produção com estresse hídrico e em todas as unidades Verbund até 2030

Aumentar a proporção de mulheres em posições de liderança com responsabilidades disciplinares para 22-24% até 2021

<sup>1</sup> O retorno sobre o capital empregado (ROCE) é uma medida de rentabilidade de nossas operações. Este indicador é calculado como o EBIT gerado pelos segmentos enquanto uma porcentagem do custo médio de base de capital.  
<sup>2</sup> Produtos aceleradores são produtos que trazem uma contribuição significativa em sustentabilidade para a cadeia de valor.  
<sup>3</sup> Em nossa avaliação, gastos relevantes são os volumes de compras junto a fornecedores definidos como relevantes.

inovação de modo que seja a mais integrada possível, para que possamos levar produtos para o mercado mais rapidamente. Isso significa promover um maior grau de excelência em todo o processo de inovação, desde o laboratório até o cliente.

### Sustentabilidade

Ter sucesso, no longo prazo, significa que nossos produtos, soluções e tecnologias agregam valor ao meio ambiente, à sociedade e à economia. Desejamos ser um líder de ideias em sustentabilidade e aumentar a importância da sustentabilidade em nossos processos de tomada de decisões e modelos de negócio. Isso garante o sucesso de nossa empresa no longo prazo, cria oportunidades de negócio e nos coloca como um parceiro estratégico, prestando suporte a nossos clientes.

### Operações

Estamos comprometidos com a execução de nossa produção de maneira segura, eficiente e confiável para que possamos entregar produtos a nossos clientes dentro das especificações e no prazo. O nosso objetivo é melhorar ainda mais a confiabilidade e disponibilidade de nossas plantas, além de nossa agilidade. Além disso, as melhorias contínuas em nossos processos e a eliminação de gargalos de nossa base atual de ativos é um elemento essencial para garantir nossa competitividade.

### Digitalização

Desejamos fazer da digitalização uma parte integral dos negócios da BASF. Isso gerará valor adicional para clientes, crescimento para nossos negócios e melhorias em eficiência. Ao promover habilidades digitais

gerais entre nossos futuros líderes e toda nossa força de trabalho, garantiremos que todos os recursos necessários estejam disponíveis.

### Portfólio

Nós aprimoraremos e concentraremos nossa alocação de capital em áreas de negócio em crescimento. Nós nos concentraremos principalmente no crescimento orgânico por meio de gastos de capital e inovação, mas também realizaremos aquisições orientadas nos casos em que houver justificativa estratégica e geração de valor. Esta nova estrutura de segmento gerará um grau maior de transparência no tocante à condução de nossos negócios, à importância de cadeias de valor e ao papel de nosso Verbund. A integração física, tecnológica, de mercado e digital do Verbund continua a ser o elemento central de nossa carteira e de nossa força exclusiva.

### Pessoas

O nosso objetivo é posicionar cada um dos negócios de maneira clara com relação aos seus principais concorrentes e estabelecer uma organização de alto desempenho para permitir que obtenhamos êxito em um ambiente de mercado cada vez mais competitivo. Adaptaremos nossos modelos de negócio e estruturas organizacionais para que cada unidade de negócio possa atender de modo ideal o seu segmento de mercado. Nossos colaboradores são os elementos que garantirão o sucesso da implementação de nossa atual estratégia. Nós acreditamos no compromisso de nossos colaboradores, oferecendo a eles as ferramentas e habilidades necessárias para que sejam capazes de oferecer a nossos clientes produtos e serviços diferenciados e personalizados.

## Valores corporativos

orientam nossas atitudes e ações

**Criatividade:** Produzimos ótimos produtos e soluções para nossos clientes. Por isso estamos abertos a ideias ousadas, dando espaço para que elas cresçam. Atuamos com otimismo, inspirando uns aos outros.

**Abertura:** Valorizamos a diversidade em pessoas, opiniões e experiências. Por isso estimulamos o diálogo com base em honestidade, respeito

e confiança mútua. Aprendemos com nossos erros.

**Responsabilidade:** Valorizamos a saúde e segurança das pessoas, acima de tudo. A sustentabilidade é parte de todas as nossas decisões. Estamos comprometidos com o cumprimento rigoroso de normas ambientais e de compliance.

**Empreendedorismo:** Colocamos nosso foco em nossos clientes, como pessoas e como uma empresa. Aproveitamos oportunidades e pensamos à frente. Temos atitude de dono e assumimos a responsabilidade pessoal.



# BASF no mercado de capitais

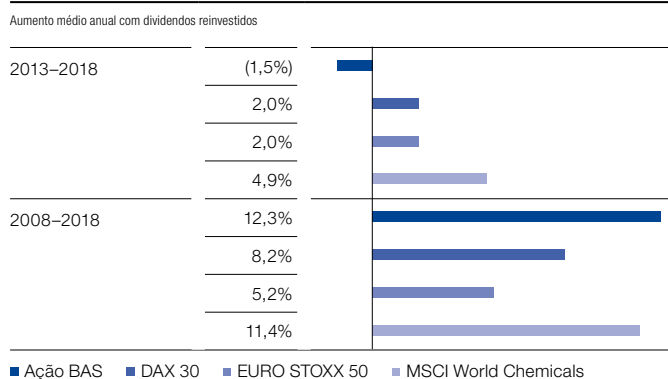
Em 2018, os mercados de ações foram caracterizados por longos períodos de incerteza, resultado de tensões geopolíticas e conflitos comerciais, principalmente entre os Estados Unidos e a China. O preço das ações da BASF teve uma redução significativa no decorrer do ano. Mantemos nossa ambiciosa política de dividendos e vamos propor um dividendo de € 3,20 por ação na Assembleia Anual de Acionistas - um aumento de 3,2% em comparação com o ano anterior.

## Desempenho de ações da BASF

- Ações da BASF caem 34,2% em 2018
- O desenvolvimento a longo prazo continua a superar claramente os índices de referência

As ações da BASF fecharam o ano de 2018 no mercado de ações com um preço de € 60,40, uma queda de 34,2%, em comparação com o preço de fechamento no ano passado. A queda considerável na receita do Grupo BASF nos últimos doze meses é principalmente atribuída a receitas consideravelmente mais baixas no segmento de Produtos Químicos, especialmente como resultado de margens mais reduzidas para isocianatos e produtos para unidades de craqueamento a vapor. As receitas do segmento também foram afetadas pelos baixos níveis do rio Reno no segundo semestre de 2018. Além disso, as tensões geopolíticas e conflitos comerciais, principalmente entre os Estados Unidos e a China, levaram a uma redução do crescimento econômico no decorrer do ano, sobretudo na Ásia, principalmente na China. O subsequente declínio na demanda por parte de importantes indústrias clientes, especialmente a indústria automotiva, afetou ainda mais o desempenho das ações da BASF.

## Desempenho das ações da BASF no longo prazo em comparação com os índices



## Peso das ações da BASF em índices importantes em 31 de dezembro de 2018

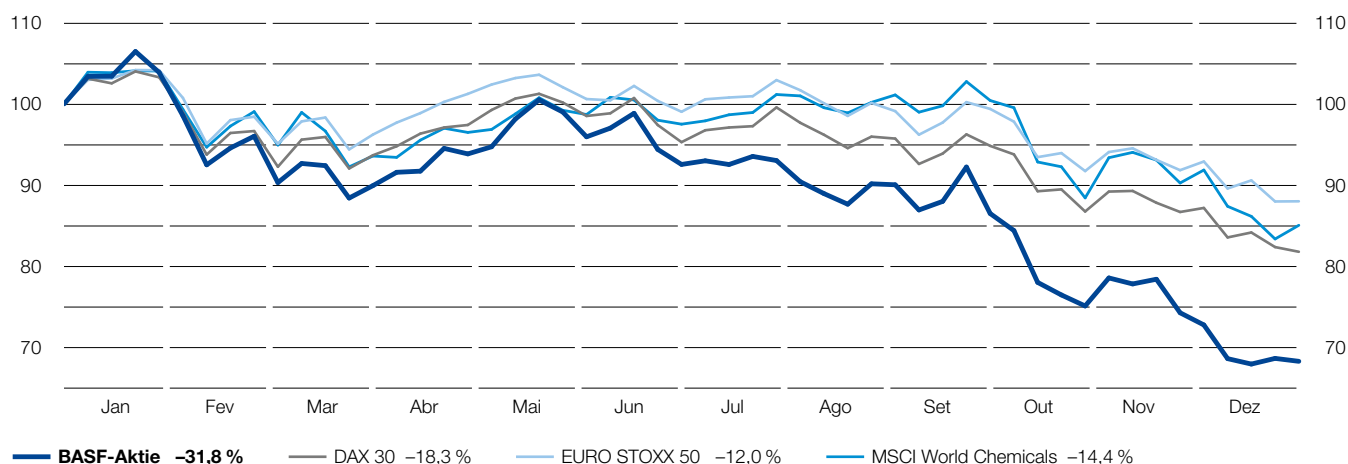
DAX 30	6,3%
EURO STOXX 50	2,6%
MSCI World Chemicals	7,0%

Presumindo que os dividendos tenham sido reinvestidos, as ações da BASF tiveram uma queda de 31,8% de valor em 2018. Os índices de referência dos mercados de ações da Alemanha e Europa - DAX 30 e DJ EURO STOXX 50 - tiveram uma queda de 18,3% e 12,0%, respectivamente, no mesmo período. O MSCI World Chemicals, índice global do setor, teve uma queda de 14,4%.

Visto num período de dez anos, o desempenho de longo prazo das ações da BASF claramente supera os índices de referência alemão, europeu e global. O ativo de um investidor que tenha investido € 1.000,00 em ações da BASF ao final de 2008 e reinvestido os dividendos em ações adicionais da BASF teria aumentado seu valor para € 3.201 ao final de 2018. Isso representa um rendimento de 12,3% ao ano, colocando as ações da BASF acima dos retornos para os índices DAX 30 (8,2%), EURO STOXX 50 (5,2%) e MSCI World Chemicals (11,4%).

## Mudança no valor de um investimento em ações da BASF em 2018

Com dividendos reinvestidos; indexado



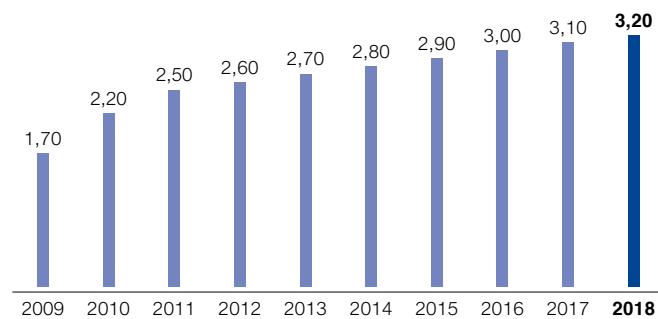
### Dividendo proposto de € 3,20 por ação

Na Assembleia Anual de Acionistas, o Conselho Executivo e o Conselho Supervisor vão propor um pagamento de dividendos de € 3,20 por ação. Mantemos nossa ambiciosa política de dividendos, de aumentar nossos dividendos a cada ano, e planejamos pagar € 2,9 bilhões a nossos acionistas.

Com base no preço da ação ao final do ano para 2018, as ações da BASF oferecem um alto rendimento de dividendo de cerca de 5,3%. A BASF é parte do índice de ações DivDAX, que contém as quinze empresas com maior rendimento de dividendos do DAX 30.

#### Dividendo por ação

€ por ação

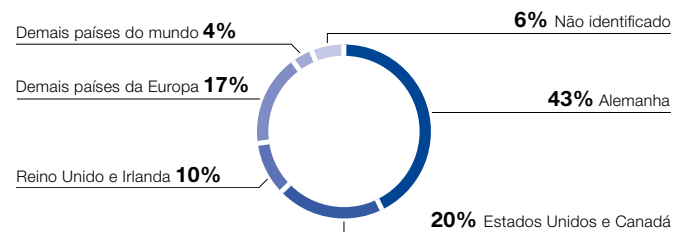


### Base ampla de acionistas internacionais

Com mais de 600.000 acionistas, a BASF é uma das maiores empresas cotadas na bolsa de valores, com alto número de ações em circulação. Uma análise da estrutura de acionistas realizada no final de 2018 mostrou que, em cerca de 20% do capital social, os Estados Unidos e o Canadá compunham o maior grupo regional de investidores institucionais. Investidores institucionais da Alemanha representaram cerca de 13%. Acionistas do Reino Unido e Irlanda possuem 10% das ações da BASF, enquanto investidores institucionais do resto da Europa possuem 17% do capital. Aproximadamente 30% do capital acionário da empresa pertence a investidores privados, a maioria dos quais reside na Alemanha. Assim, a BASF é uma das empresas do DAX 30 com maior percentual de acionistas privados.

#### Estrutura acionária

Por região, valor arredondado



### Colaboradores tornando-se acionistas

Em muitos países, oferecemos programas de compra de ações que transformam nossos colaboradores em acionistas da BASF. Em 2018, por exemplo, 25.000 funcionários (2017: 23.700) compraram ações de colaboradores no valor de € 79 milhões (2017: € 63 milhões).



## Nosso Jeito

Na América do Sul, a BASF mantém o compromisso global de cuidado com o meio ambiente, desenvolvendo e oferecendo ao mercado soluções que aliam produtividade e sustentabilidade.



# BASF na América do Sul – Relatório Local

## Comitê Executivo

### Vera Felbermayer

Vice-Presidente de Serviços Técnicos e Infraestrutura

### Eduardo Leduc

Vice-Presidente de Soluções para Agricultura

### André Oliveira

Diretor Jurídico, Seguros, Propriedade Intelectual e *Chief Compliance Officer*

### André Wehrmann

Vice-Presidente Sênior de Finanças, Administração e Centro de Negócios Sul, Norte e Oeste

### Ewald Maier-Erhart<sup>1</sup>

Vice-Presidente de Recursos Humanos



### Marcos Allemann

Vice-Presidente de Tintas Decorativas

### Antonio Lacerda

Vice-Presidente Sênior de Químicos, Produtos de Performance e Sustentabilidade

### Manfredo Rübens

Presidente

### Gisela Pinheiro<sup>2</sup>

Vice-Presidente de Materiais e Soluções Funcionais

### Cristiana Brito

Diretora de Relações Institucionais e Sustentabilidade

<sup>1</sup> Ewald Maier-Erhart era Vice-Presidente de Recursos Humanos América do Sul até 30 de abril de 2018, quando começou a sua aposentadoria. Sua sucessora como Vice-Presidente de Recursos humanos América do Sul é Luciana Amaro (efetivo a partir de 1 de maio 2019).

<sup>2</sup> Gisela Pinheiro era Vice-Presidente de Materiais e Soluções Funcionais América do Sul até o fim de março 2019. No dia 1 de abril de 2019, ela começou sua delegação na BASF SE, em Ludwigshafen, Alemanha.





## Construímos juntos o amanhã

A BASF é otimista com relação ao futuro e acredita que nossa gente é fundamental para contribuir com um amanhã melhor para incrementar nosso negócio, gerar valor para a sociedade e para o meio ambiente. Podemos fazer contribuições importantes em três áreas: recursos, meio ambiente e clima; alimentos e nutrição; e qualidade de vida.



## BASF na América do Sul

### Visão geral

**Na BASF, criamos química para um futuro sustentável. Combinamos sucesso econômico com proteção ambiental e responsabilidade social. Nossos produtos e soluções contribuem para a preservação dos recursos naturais, assegurando alimentação e nutrição saudáveis, e ajudando a melhorar a qualidade de vida. Sustentabilidade e inovação são forças que caminham juntas em nossa estratégia para geração de receita, redução de riscos e geração de impacto positivo na sociedade.**

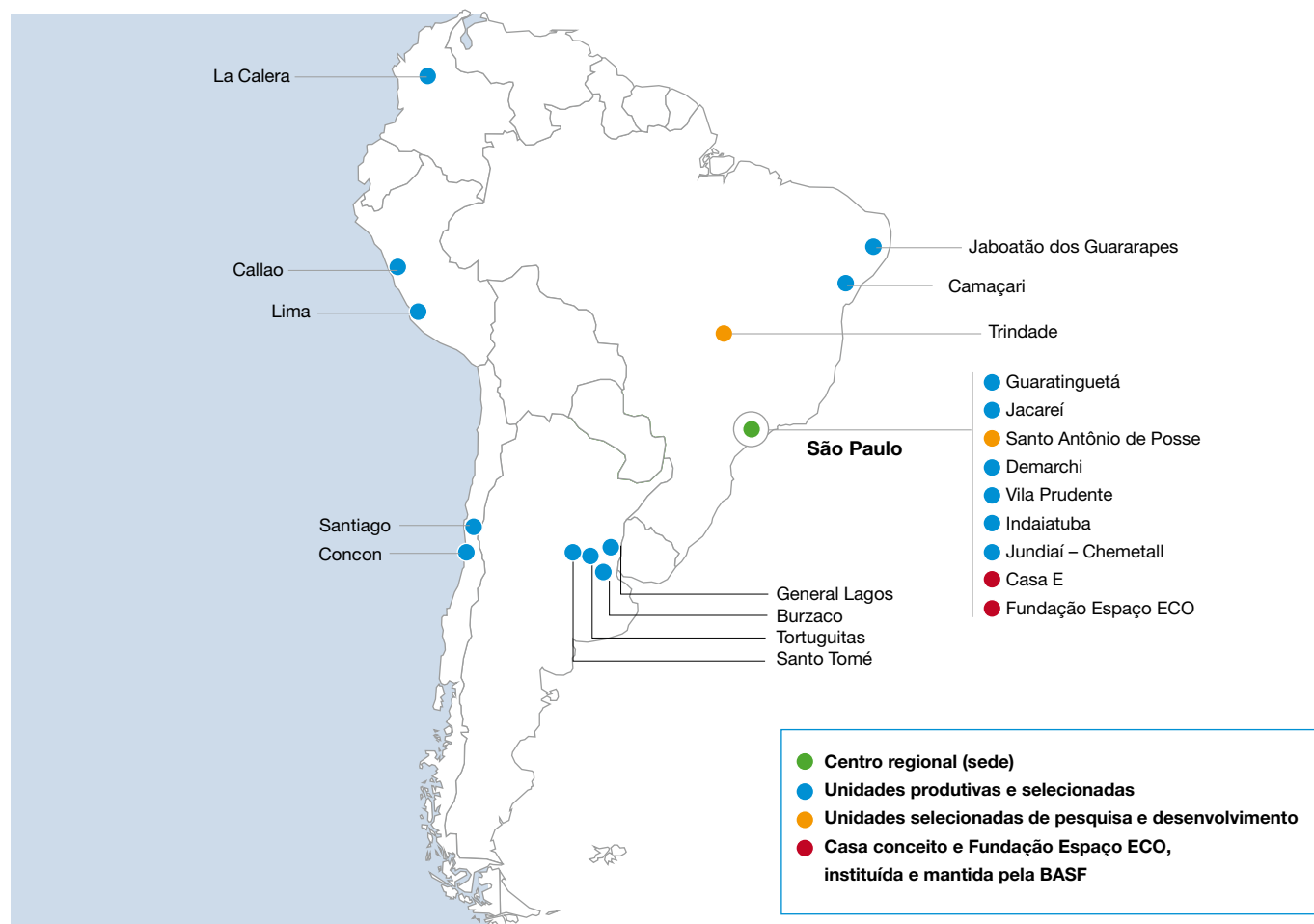
A sede da BASF na América do Sul está localizada no bairro do Morumbi, no município de São Paulo, Brasil. Com 17 unidades pro-

dutivas e 42 centros de pesquisa e inovação em agricultura, sendo 2 deles globais, a empresa possui um portfólio para diferentes setores e também para consumidores finais, que foi dividido em seis segmentos (desde Jan/2019): Químicos, Materiais, Soluções para Indústria, Tecnologias de Superfície, Nutrição & Cuidados e Soluções para Agricultura.

A estrutura operacional na região é dividida em quatro centros de negócios (BC): Brasil, Sul (Argentina, Bolívia, Paraguai e Uruguai), Oeste (Chile e Peru) e Norte (Colômbia, Venezuela, Equador, Suriname e Guianas). Em 2018, as vendas da BASF para clientes na América do Sul totalizaram € 3.321 milhões, o que representa um aumento de 5% em comparação com o ano anterior.

Os números relativos a 2017 foram reformulados com a apresentação das atividades de Petróleo & Gás como atividades descontinuadas. Para mais informações, consulte [basf.com/report](http://basf.com/report)

#### Unidades



BASF na América do Sul  
Vendas por localização do cliente

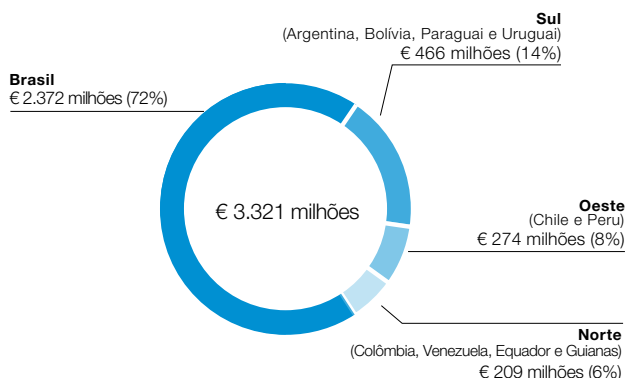
€ 3.321 milhões

Colaboradores em 31 de dezembro de 2018<sup>1</sup>

6.180

<sup>1</sup>Esses números diferem do mapa mundial (página 12), porque as regiões consideram a América do Sul, África e Oriente Médio

## Vendas na América do Sul por Centro de Negócios<sup>1</sup>



<sup>1</sup> Por localização do cliente

### Principais Localidades no Brasil

Centro de Negócios Brasil

#### São Bernardo do Campo (SP)

O Complexo Industrial de Tintas e Vernizes tem capacidade produtiva anual de até 330 milhões de litros de tintas, esmaltes, vernizes e resinas. É responsável pela produção de tintas decorativas (Suvinil e Glasurit) e tintas automotivas Original Equipment Manufacturer (OEM).

#### Camaçari (BA)

O Complexo Acrílico de Camaçari é o maior investimento na história da BASF na América do Sul. A unidade está instalada no Polo

Petroquímico de Camaçari, na região metropolitana de Salvador e tem capacidade de produção de 360 mil toneladas por ano de produtos como superabsorventes (SAP), ácido acrílico e acrilato de butila, matérias-primas para produtos como fraldas, tintas, tecidos e adesivos e materiais para construção civil.

#### Guaratinguetá (SP)

O Complexo Químico em Guaratinguetá é a maior unidade da empresa na América do Sul, responsável pela produção de cerca de 1.500 tipos de produtos como defensivos agrícolas, metilato de sódio, matérias-primas para adesivos, resinas, tintas, detergentes, cosméticos, soluções para o mercado automotivo, entre outros.

O Laboratório Global de Meio Ambiente e Segurança Alimentar (GENCS) é o único da empresa localizado no hemisfério sul, os outros ficam na Alemanha e nos Estados Unidos. Os estudos realizados no GENCS avaliam os resíduos de agroquímicos nos alimentos e o comportamento desses produtos no ambiente. Os estudos são exigidos pelas autoridades regulatórias internacionais para o registro de novos produtos e extensão de uso para os já existentes. Em 12 anos, o GENCS já realizou mais de 5 mil ensaios e testes de pesquisa em cerca de 50 cultivos, garantindo aos agricultores a segurança de comercializar suas colheitas no Brasil ou exportá-las para diversos países.

#### Indaiatuba (SP)

Produz catalisadores para motos, carros e caminhões, atendendo às principais montadoras de veículos do Brasil e do Mercosul. Os catalisadores são responsáveis pela redução de poluentes gerados por motores à combustão.



Complexo Industrial de Tintas e Vernizes, São Bernardo do Campo — Demarchi (SP, Brasil)





Estação Experimental Agrícola, Santo Antônio de Posse (SP, Brasil)

### Jacareí (SP)

Produz matérias-primas para os segmentos de higiene e cuidados pessoais, limpeza, agricultura, mineração e tintas. Conta com centro de pesquisa e desenvolvimento na área de cosméticos e cuidados para o lar além de centro de aplicações de nutrição e saúde com tecnologia de ponta para atender às indústrias alimentícia e farmacêutica da América do Sul. A unidade ainda presta serviços logísticos para diversas divisões da companhia com uma Central de Preparação de Amostras e uma Central de Envase.

### Jaboatão dos Guararapes (PE)

Produz tintas e texturas das marcas decorativas Suvinil e Glasurit como foco nos mercados Norte e Nordeste.

### Jundiaí (SP)

A planta de tratamento de superfície da BASF opera sob a marca comercial Chemetall, que introduziu a tecnologia de película fina no mercado brasileiro. Esta tecnologia de alto desempenho substitui os processos tradicionais de pré-tratamento de metais pesados por alternativas mais sustentáveis, o que também auxilia clientes a reduzirem significativamente seus custos de processo e consumo de energia e água.

### Santo Antônio de Posse (SP)

A Estação Experimental Agrícola é o maior espaço de pesquisa da BASF globalmente. Desenvolve pesquisas e estudos voltados ao desenvolvimento de novos produtos para o controle de pragas, doenças e plantas daninhas que atacam os principais cultivos no Brasil e em países da América Latina.

### São Paulo (SP)

Localizado no bairro de Vila Prudente, produz mais de 130 tipos de produtos entre aditivos para concreto e produtos para construção civil.

A sede da BASF na América do Sul é no bairro do Morumbi, num edifício equipado com alta tecnologia em termos de gestão dos recursos naturais, classificado pelo GBC – Green Building Council com o selo Leed Gold (Leadership in Energy and Environmental Design).

### Trindade (GO)

O Centro de Pesquisa e Melhoramento de Algodão da BASF apresenta toda a infraestrutura de estudos de sementes da cultura. Único deste tipo na América Latina, o centro é responsável pelo desenvolvimento de novas variedades de algodão e pelo programa de melhoramento genético, que conta com duas estações satélites de pesquisa: em Luis Eduardo Magalhães (BA) e em Campo Verde (MT).

### Principais Localidades na Argentina

Centro de Negócios Sul

### General Lagos

Produz dispersões de polímeros e opera o centro de distribuição de produtos para proteção de cultivos.

### Salto

Nesta unidade, a produção de soja é realizada no campo e, depois, processada e embalada sob a marca Credenz®, semente de soja desenvolvida pela BASF utilizando genética inteligente.



Complexo Químico em Guaratinguetá é a maior unidade da empresa na América do Sul



### Tortuguitas

Produz tintas automotivas e de repintura. Possui um centro de distribuição, laboratórios de cores e centros de treinamentos em repintura e chapas metálicas leves.

Na Argentina, a BASF também possui unidades produtivas em Santo Tome (onde são elaborados e distribuídos produtos para proteção de cultivos) e Burzaco (onde é realizada a fabricação de poliuretanos).

### Principal Localidade no Uruguai

#### Montevideo

O Centro de Serviços Compartilhados de Finanças, *Controlling* e Compras da BASF centraliza serviços de todo o continente americano. Atende à demanda de aproximadamente 80 afiliadas da empresa em mais de 20 países da América do Norte, América Central e América do Sul.

### Principais Localidades no Chile

Centro de Negócios Oeste

#### Santiago

Produz aditivos para concreto e produtos para sistemas de construção. Também possui um Centro de Desenvolvimento para personalizar soluções para condições de mercado locais, como o Master Polheed® e o Master Glenium®, aditivos que reduzem significativamente o consumo de água dos clientes na mistura de concreto.

#### Concón

Produz dispersores, resinas e soluções para a agricultura.

### Principais Localidades no Peru

Centro de Negócios Oeste

#### Callao

Responsável pela produção de dispersões e polímeros para



Unidade de Concón (Chile)

indústrias de detergentes e formuladores e para a mineração. A fábrica possui duas linhas de polimerização que atendem o mercado local e de exportação.

#### Lima

Formula e produz aditivos líquidos para a indústria de concreto de mistura pronta e para mineração subterrânea. Possui laboratório completo e moderno de aplicação técnica para projetar soluções construtivas.

### Principais Localidades na Colômbia

Centro de Negócios Norte

#### La Calera, Bogotá

Produz pós, aditivos e polímeros para a divisão de químicos para construção. Possui três unidades produtivas, áreas de depósito e um laboratório de controle de qualidade.



Fábrica de tintas automotivas e de repintura em Tortuguitas (Malvinas Argentinas, Argentina)





## **Criamos química para um futuro sustentável**

Fazemos isso junto com clientes, fornecedores e parceiros. A empresa atua aberta ao diálogo e acredita no poder da conexão. Afinal, é possível ser sustentável e eficiente, responsável e produtivo e, também, unir diversidade e talentos, desafios sociais e estratégia de negócios.

# Governança Corporativa

**O modelo de governança de duas camadas orienta a estrutura de governança corporativa da BASF, em que gestão e supervisão são divididas entre a Junta Diretiva e a Junta de Supervisão.**

A Junta Diretiva gerencia e monitora os negócios do Grupo BASF por meio do planejamento e definição do orçamento corporativo; alocação de recursos e capacidade de gestão; monitoramento e tomada de decisão em relação a medidas individuais significativas e controle da gestão operacional.

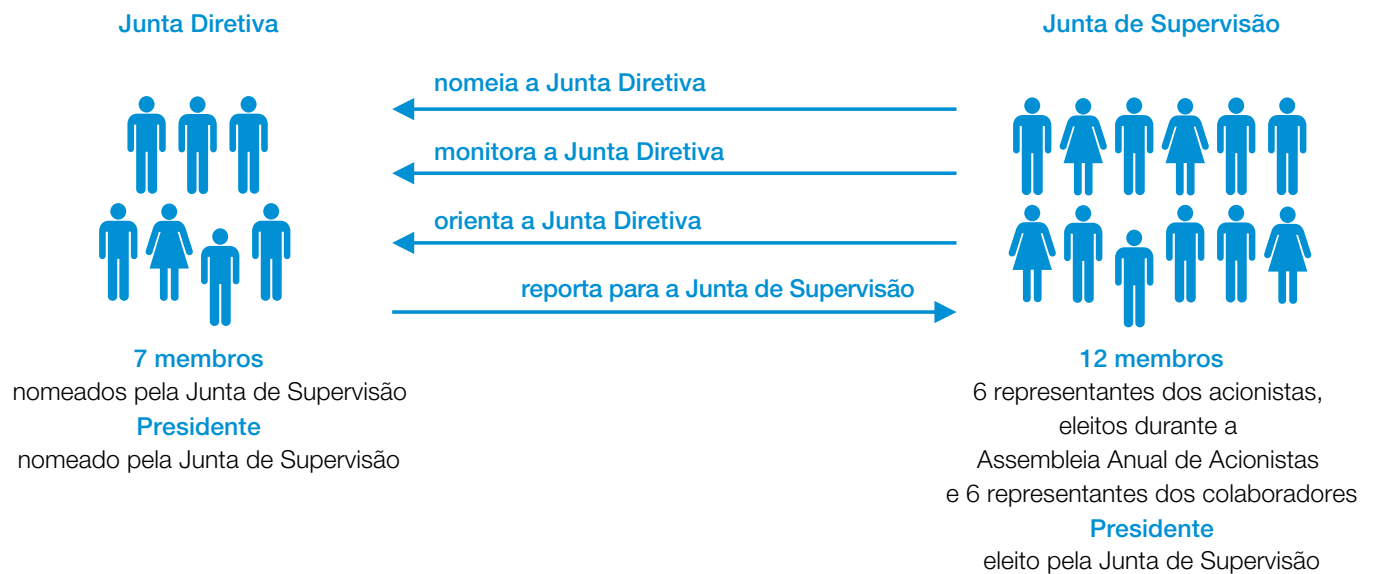
A Junta de Supervisão é composta por 12 membros, sendo seis representantes dos acionistas eleitos pela Assembleia Geral Anual de Acionistas, e seis representantes dos colaboradores, nomeados pelo respectivo órgão de representação, a BASF Europa Betriebsrat (BASF Works Council Europe).

O **Comitê Executivo da América do Sul** reúne o presidente, vice-presidentes de negócios & funções e gestores das áreas de Recursos Humanos, Relações Institucionais e da área Jurídica, bem como Serviços Técnicos e Infraestrutura. É responsável por realizar todas as operações e praticar os atos de administração necessários a consecução dos objetivos de seu cargo, de acordo com a orientação global dos negócios, estabelecida pelo Conselho de Administração.

## Ética e integridade

A BASF possui um programa global estruturado de *compliance*. Ao longo de 2018, a avaliação de riscos iniciada no Brasil no ano anterior foi ampliada para toda a América do Sul e reforçou a aderência da liderança e demais colaboradores ao sistema de *compliance* em todos os países. Este ano, a empresa voltou o olhar para as diferentes áreas funcionais da companhia para avaliar seus riscos individuais, com base nas ações definidas na análise realizada em 2017. Além disso, a divulgação dos canais de *compliance* e sua importância foram reforçadas entre todos os colaboradores. O Canal sobre Ética ganhou um novo número para contato por telefone e os colaboradores têm a possibilidade de relatar suas sugestões por *website*, e-mail ou aplicativo.

## Sistema de gestão de duas camadas da BASF SE







## Nossa ambição

Temos uma clara ambição para o futuro: nossos clientes devem vivenciar uma nova BASF. Ao combinar nosso conhecimento único em química com a competência de nossos clientes, desenvolveremos juntos soluções rentáveis e responsáveis para a sociedade e o planeta. Assim, cresceremos com rentabilidade e criaremos valor para a sociedade.



## Desenvolvimento dos Negócios

**Em 1º de agosto de 2018, a BASF SE comprou da Bayer AG partes significativas de operações nas áreas de sementes e herbicidas não seletivos, além de ativos. Em 16 de agosto de 2018, houve uma nova aquisição, dessa vez das operações globais na área de sementes de hortaliças.**

A transação foi um complemento estratégico para as atividades de proteção de cultivos, biotecnologia e agricultura digital da empresa e marcou sua entrada no mercado de sementes de soja, algodão, canola, hortaliças e frutas. Com a aquisição, a BASF recebeu aproximadamente 500 colaboradores na América do Sul. Os acordos incluem o negócio global de glufosinato de amônio da Bayer; os negócios de

sementes, incluindo traits, capacidade de pesquisa e melhoramento, além de marcas registradas para cultivos em importantes mercados; o negócio de sementes de hortaliças; a plataforma de P&D para o trigo híbrido; diversos produtos para tratamento de sementes; herbicidas à base de glifosato na Europa, usados principalmente para aplicações industriais; a plataforma completa de agricultura digital xarvio™; bem como projetos de pesquisa de herbicidas não seletivos e nematicidas.

O negócio de sementes de hortaliças abrange 24 cultivos e aproximadamente 2.600 variedades. Inclui, também, um forte pipeline de pesquisa e desenvolvimento, além de um sistema de melhoramento genético bem estabelecido e robusto, com mais de 100 programas únicos em mais de 15 cultivos.



Integração de novos colaboradores em Soluções para Agricultura



Alinhamentos e novas conexões dos colaboradores na América do Sul

## Inovação

A inovação é uma das áreas de ação estratégica da BASF e está relacionada à melhoria contínua, ao desenvolvimento de soluções inovadoras mais próximas dos clientes e ao aumento da excelência em inovação regional e interna. Para a BASF, a inovação é fundamental para atender às necessidades atuais e futuras da sociedade, em constante crescimento.

### Agricultura

Os contínuos investimentos em inovação irão expandir o portfólio de soluções para agricultura da BASF e ir além, integrando soluções biológicas e ferramentas e dispositivos digitais.

O aplicativo **BASF Agro** permite que os produtores rurais acessem as principais soluções da empresa, por cultivo ou por problemas (pragas, doenças e plantas daninhas), além de encontrarem, de forma rápida e eficiente, informações para o manejo eficiente nas lavouras.

O **Standak® Top** protege o potencial genético das sementes de soja e apresenta funções múltiplas e complementares no seu efeito inseticida e fungicida, blindando as sementes e plântulas contra o ataque de pragas e doenças de solo que interferem no processo de germinação e desenvolvimento uniforme da lavoura de soja. A solução é a única no mercado com três princípios ativos distintos e eficientes no manejo de pragas como lagarta elasmó, coró e tamanhá-da-soja, além de importantes doenças que atacam as sementes e plântulas.

A BASF busca auxiliar os cafeicultores com as **melhores práticas de manejo** para aumentar a rentabilidade e longevidade da sua produção. As soluções podem ser utilizadas em diferentes etapas do cultivo: para o período da floração, os fungicidas Cantus® — responsáveis por inibir a infecção e crescimento dos fungos — e Orkestra®SC — eficiente no controle do complexo de doenças nas lavouras de café — garantem uma boa florada; para o controle de ferrugem, o Opera® garante excelência no controle de ferrugem e o Comet® é indicado para impedir a propagação da cercosporiose. O produtor também deve ficar atento incidência da broca-do-café, para qual o inseticida Verismo® oferece um novo princípio ativo com eficiência superior a 80%.

O Sistema de Produção Clearfield® apresenta uma tecnologia desenvolvida em parceria com o Instituto Rio Grandense do Arroz (IRGA), para o controle do arroz vermelho e outras importantes plantas daninhas. O Sistema de Produção combina a cultivar IRGA 424 CL com a utilização dos herbicidas Only® e Kifix® e permite ao produtor **otimizar seus recursos e melhorar a qualidade e produtividade das lavouras**. A tecnologia da BASF permitiu que os agricultores do Rio Grande do Sul, maior produtor brasileiro de arroz, passassem de uma produtividade média de 5 para aproximadamente 8 mil quilos nos últimos 15 anos.

A BASF realizou evento com mais de 200 fornecedores da força de vendas do canal de distribuição para o lançamento do Zidua, o novo herbicida de **pré-plantio para soja e milho**.



Proteção para sementes e plântulas contra o ataque de pragas e doenças de solo

Graças a tecnologia do Lupro-Grain®, que permitiu redução no nível de pH e na carga fúngica dos grãos, foi possível desenvolver melhorias nas silos-bolsas de milho. As silos-bolsas são uma opção para **armazenamento do milho**, pois a fabricação envolve a aplicação de materiais que permitem manter a qualidade do cereal. A BASF na Argentina, em parceria com o Instituto de Tecnologia Agrícola Nacional (INTA), conduziu um estudo que mostrou uma diminuição acentuada na quantidade de microrganismos indesejados de aplicação de Lupro-Grain®.



Soluções diminuem as perdas de produtividade com a incidência de plantas daninhas na soja

Com foco em **diminuir as perdas de produtividade com a incidência de plantas daninhas na soja**, a BASF lançou dois novos herbicidas: o Aectra®, para o manejo pré-plantio e focado em plantas daninhas de folhas largas de difícil controle, como a buva; e o Amplexus™, também atua no manejo de dessecação pré-plantio da soja, com eficiência no controle de plantas daninhas de folhas estreitas e largas, com destaque para o capim-amargoso.

A BASF patrocina o **Projeto Utopia**, de conceito único, que integra geração de oportunidades educacionais e produtivas para jovens colombianos da área rural, afetados pela violência e com limitação econômica. Por meio da educação, eles tornam-se líderes para





### Soluções inovadoras reduzem os ruídos dos automóveis

transformação social, política e produtiva do país. Dão contribuição significativa e inovadora para a agricultura sustentável e retornam às comunidades para implementar projetos agrícolas de impacto.

### Automotivo

Como a maior fornecedora química para a indústria automotiva global, a BASF tem trabalhado cuidadosamente para antecipar as necessidades da indústria e desenvolver soluções inovadoras que façam a mobilidade progredir.

Os lubrificantes Emgard® protegem os eixos e transmissões contra desgaste e corrosão. Além de proporcionar um maior intervalo das trocas de óleo, os lubrificantes também reduzem a frequência de manutenção do veículo, garantindo maior tempo na estrada. Já o aditivo de combustível Keropur® aumenta a vida do motor, protegendo seu sistema de admissão contra a formação de depósitos e reduz a energia gasta pelo atrito com o motor, melhorando assim a economia geral de combustível e a experiência do condutor. A BASF desenvolveu o verniz iGloss® para definir um novo padrão de resistência a riscos, ele ajuda a fazer com que o carro pareça novo por mais tempo.

Para **reduzir o ruído dos automóveis**, a BASF oferece o Basotect®, uma espuma de melanina leve com células abertas, geralmente usada para coberturas de motores, forro de teto, coberturas de transmissão e isoladores de painel. Além disso, para evitar que o ruído da rua, do vento e do motor entre no interior do veículo, o Elastoflex® pode preencher cavidades como das colunas e soleiras na carroceria do veículo. Já o elastômero de poliuretano microcelular Cellasto, isola e reduz as vibrações dos para-choques, amortecedores, isoladores de mola do chassi e suportes para motores elétricos ou jogos de baterias. Este material altamente durável está presente em um de cada dois carros fabricados no mundo.

Iniciativa apoiada por diferentes atores dos setores público e privado da Argentina, incluindo a BASF, o **Desafio ECO YPF** promove competição com carros elétricos de emissão zero, projetados por estudantes de escolas técnicas de todo o país. A BASF apoia a iniciativa por meio da marca de tintas para automóveis Glasurit®.

**Corrida Solar Atacama:** Graças às características climáticas, a cada ano acontece a Corrida Solar Atacama (Chile), um evento onde

competem veículos solares de diferentes regiões. O Deserto do Atacama, no Chile, recebe em média 4 mil horas anuais de sol. O encontro reúne participantes e apoio de diferentes centros de estudo, empresários e empresas. Os participantes estão expostos a altos níveis de altura, diversidade geográfica e radiação, utilizando veículos elétricos, que são divididos em duas categorias: solar e híbrido.

A BASF está comprometida com a causa de promover um transporte mais sustentável, além de impulsionar as energias renováveis. É por isso que, durante anos, apoia a Universidade de Santiago do Chile com o fornecimento de resinas para a fabricação de carros solares que participam desta corrida. Este material ajuda a reduzir o peso do veículo, tornando-o mais rápido e eficiente. Além disso, fornece tinta à base de água (Glasurit), uma tinta moderna e ecológica que protege o substrato da inclinação do tempo na corrida.

A BASF desenvolveu produtos para melhorar a qualidade do ar, como o catalisador de Conversão de Três Vias (TWC) que remove as emissões de monóxido de carbono, hidrocarboneto e óxido de nitrogênio do escapamento de carros a motor, e também o catalisador de Conversão de Quatro Vias (FWC) que remove a matéria particulada, além desses três poluentes. O portfólio também inclui tecnologias inovadoras, como a EvapTrap MX e EvapTrap XC, que reduzem drasticamente as emissões de hidrocarboneto por evaporação, e a PremAir, que converte a fumaça a nível do solo em oxigênio, ao passar pelo radiador.

Um projeto, desenvolvido na BASF Argentina, teve como objetivo posicionar a solução AdBlue® para atender à nova necessidade de tecnologia no mercado de motores a diesel, dentro da estrutura do Euro V Standard, e assim **contribuir para uma melhor qualidade do ar**. A implementação do Euro V Standard na Argentina levou à introdução de uma nova tecnologia em motores a diesel e à necessidade do uso de um aditivo complementar, a solução Urea ISO 22241.



Nossos catalisadores automotivos melhoraram a qualidade do ar

## Construção

Em 2018, após um detalhado estudo, a Suvinil, marca de tintas decorativas da BASF, identificou a oportunidade de se aproximar dos consumidores, que estão mais engajados e autônomos na hora de escolher seus produtos, e passou por um processo de **reposicionamento de marca**.

Além de um novo posicionamento e um novo propósito, todo o portfólio foi reorganizado em quatro linhas que respondem às motivações dos consumidores e facilitam o processo de escolha de um produto. Rende e Renova, para quem busca facilidade de aplicação e uma renovação simples e rápida; Cuida e Protege, para os consumidores que valorizam benefícios funcionais e a tecnologia e buscam proteger e valorizar o seu patrimônio; Tons e Toques, para quem se preocupa com o acabamento final e quer variedade de cores; e a linha Cor e Estilo, que foi desenvolvida para o público atencioso nas tendências e que tem a casa e a pintura como formas de expressão do seu estilo.



Suvinil transforma os ambientes

**Vendas on-line:** o *e-commerce* Suvinil completou um ano e atingiu mais de um milhão de visitantes além de disponibilizar mais de 60.000 produtos. Em 2018, a experiência digital com a Suvinil foi ampliada e os consumidores de 11 capitais do Brasil passaram a poder escolher a tinta pela Loja Suvinil e receber em casa pelo revendedor mais próximo.

**Painel de isolamento técnico:** a BASF e a Kingspan Isoeste, um dos principais clientes de materiais de performance, desenvolveram painéis isotérmicos que funcionam como um painel sanduíche feito de espuma rígida, composta de poliisocianurato (PIR), e promovem conforto térmico e estabilidade para os ambientes. A tecnologia é recomendada para qualquer tipo de construção e possibilita economia de energia elétrica – pois o gasto com ar-condicionado é reduzido – além de evitar o desperdício durante as obras, principalmente de água, por se tratar de uma construção seca.

**Painéis de isolamento de poliuretano:** A BASF e a Térmica San Luis produziram, em conjunto, painéis de poliuretano para aplicação em câmaras frigoríficas de grande volume e para a construção de habitações eficientes para fins tradicionais e sociais. Este tipo de produto contribui para uma maior eficiência energética e um aumento significativo na produtividade da construção. Além disso, representa uma solução que proporciona maior conforto em residências e outros edifícios.

## Cuidados pessoais

Líder global no desenvolvimento de soluções para proteção solar e ingredientes ativos biotecnológicos, voltados para a indústria de cuidados pessoais, a BASF investe constantemente em pesquisa e inovação para atender às necessidades desse mercado.

Para obter um efeito mais branco ao lavar as roupas na máquina de lavar sem precisar separá-las entre brancas, coloridas ou escuras traz além da enorme praticidade, uma grande contribuição para a sustentabilidade, uma vez que diminui o consumo de eletricidade, água e tempo, porque permite a limpeza do mesmo volume de roupas em menos ciclos de lavagem. Essa é a inovação do ativo Sokalan® HP 56, que atua como inibidor na transferência de cores e evita que elas migrem de uma peça para outra durante a lavagem, protegendo-as, deixando-as mais brilhantes e com aparência de novas por mais tempo.

A adição de uma protease em combinação com ingredientes convencionais, como surfactantes ou polímeros, aumenta o desempenho de **detergentes líquidos concentrados** a temperatura ambiente e é especialmente eficaz contra manchas de sangue, leite e ovos. A mais recente protease da BASF, Lavergy® Pro 104 LS, é uma enzima estabilizada que torna a formulação simples e sustentável.



Soluções que facilitam o dia a dia

Para mais conveniência e facilidade, a BASF oferece suporte aos clientes com polímeros solúveis em água de alto desempenho para uma secagem sem manchas e sem riscos, um brilho duradouro e um efeito fácil de **limpar em uma variedade de superfícies**. O novo polímero de base biológica Polyquart® Ecoclean Max para limpadores de superfícies combina todas essas propriedades com um excelente perfil ambiental.

Atenta à demanda de consumidores que buscam produtos que gerem menos impactos no meio ambiente, a BASF também desenvolveu ingredientes para naturais e orgânicos para a **indústria de cosméticos**.



O **Texapon® S2 DM** substitui o sulfato nos shampoos, proporcionando uma limpeza mais suave dos cabelos, sem que a oleosidade natural dos fios seja retirada e, portanto, evitando o ressecamento.

O **Gludin Kera® P LM** usada em shampoos e condicionadores, é uma proteína derivada de soja e arroz, usada como um substituto da queratina de origem animal.

O **Tinogard® CP** solução antioxidante líquida de alta performance que atua na estabilização e melhora a vida útil dos produtos. Desenvolvido e produzido no Brasil, o produto é versátil, pode ser usado em diversas aplicações cosméticas e é pronto para ser adicionado à formulação, dispensando a pré-solubilização e/ou aquecimento.

O cultivo massivo da palma é motivo de preocupação em todo o mundo. Atenta a este cenário, a BASF oferece a seus clientes a versão certificada do produto seguindo os critérios do RSPO Mass Balance. Esta certificação garante que a empresa está recebendo um ingrediente produzido com responsabilidade, atendendo aos princípios e critérios do RSPO (Roundtable on Sustainable Palm Oil, Mesa Redonda dos Óleo da Palma Sustentáveis, em português) tais como livre de trabalho escravo e infantil, com respeito às pessoas e tradições locais e sem agredir o meio ambiente. Com isso, contribui para a melhor utilização de recursos e práticas de gestão e o aumento da competitividade.

Além disso, a BASF tem o compromisso de que, até 2020, 100% dos óleos da palma e do palmiste adquiridos pela empresa tenham certificação RSPO, e no caso das frações destes óleos e dos derivados oleo-químicos primários, por sua alta complexidade na cadeia de fornecimento, o compromisso é atingir esta meta até 2025.

☞ Para saber mais, visite [basf.com.br](http://basf.com.br)



Óleo de palma: certificação assegura respeito ao ambiente e às pessoas

## Saúde e nutrição

Com soluções inovadoras e tecnologias modernas, a BASF ajuda seus clientes a melhorar a eficiência do negócio e a sustentabilidade de seus produtos. A empresa oferece um portfólio abrangente de produtos e serviços para as indústrias de nutrição humana e animal, farmacêutica, aroma e fragrâncias.

A tecnologia inovadora do **Accelon™** aumenta em até quatro vezes a absorção de ômega 3 EPA (ácido eicosapentaenóico) e DHA (ácido docosahexaenóico). Com isso, a BASF passa a estabelecer novos padrões de absorção para a indústria de suplementos de ômega 3 na América do Sul e no mundo.

Além da resina **Palatal®**, utilizada na fabricação de tanques de cultivo em terra, a BASF busca soluções alternativas para garantir as vendas para o mercado internacional e aumentar a imunidade dos animais.

## Soluções BASF para o cultivo de salmão

Uma das soluções são os minerais orgânicos, que pertencem à linha de químicos para a nutrição animal, e são adicionados à alimentação dos peixes. Como resultado, o salmão apresenta maior resistência térmica, diminuindo consideravelmente a ocorrência de doenças e o uso de antibióticos no ciclo de criação.

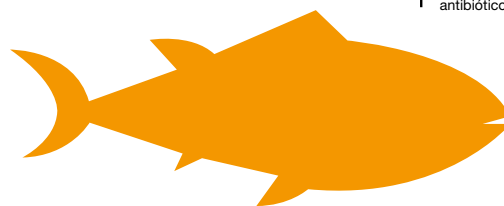
Com isso, proporciona uma nova fonte terapêutica e nutricional para solucionar problemas sanitários e diminuir a utilização de medicamentos. A aplicação dos minerais orgânicos aparece como alternativa profilática contra a incidência de diversas enfermidades.

☞ Mais informações, você encontra em <http://bit.ly/sustentabilidadetanques>

### Minerais orgânicos

**Como funcionam?**  
Misturados à comida dos peixes

**Benefícios**  
Peixes com mais resistência térmica, menos sensíveis a bactérias e que utilizam menos antibióticos



**Resina Palatal®**  
**Como funciona?**  
É utilizada na fabricação de tanques, produzindo superfícies totalmente lisas

**Benefícios**  
Evita o acúmulo de qualquer tipo de partícula, diminuindo o risco de enfermidades nos animais



## Transformando o negócio, o ambiente e a vida

Somos líderes em inovação. No total, mais de 11.000 colaboradores em todo mundo estão dedicados a atividades de pesquisa e desenvolvimento.





# Sustentabilidade na cadeia de valor

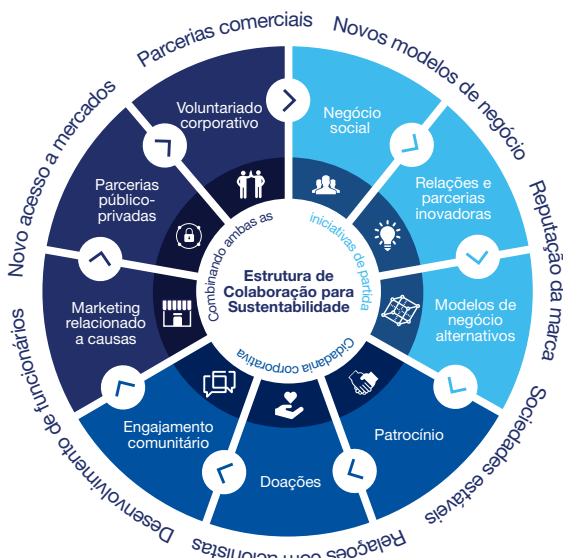
O sucesso comercial no futuro implica na geração de valor em termos de meio ambiente, sociedade e negócios. É por esse motivo que a sustentabilidade vem sendo promovida como um dos pilares de nossa mais nova estratégia corporativa. Utilizando diversas ferramentas de nossa gestão de sustentabilidade, conseguimos executar nosso propósito: “Criamos química para um futuro sustentável”. Nós sistematicamente incorporamos sustentabilidades aos nossos negócios. Nós compreendemos futuras tendências em sustentabilidade e desenvolvemos medidas adequadas para aproveitar oportunidades comerciais e minimizar riscos ao longo da cadeia de valor.

## Compromisso social

A BASF contribui para um mundo que ofereça um futuro com melhor qualidade de vida. Para tanto, cria química para clientes e a sociedade, e faz o melhor uso possível dos recursos disponíveis. Para viver nosso propósito, adquirimos e produzimos com responsabilidade, atuamos como um parceiro justo e confiável, conectamos mentes criativas e encontramos as melhores soluções para as necessidades do mercado. Para a companhia, isso faz parte do sucesso do negócio.

## Estratégia de engajamento social

A estratégia de engajamento social da BASF tem como objetivo ampliar o impacto positivo da empresa ao conectar a resolução de desafios sociais à estratégia de negócio com foco em três áreas de atuação: educação científica; empregabilidade; e educação ambiental e proteção dos recursos naturais e da biodiversidade. A estratégia une valor compartilhado e cidadania corporativa e já impactou mais de 233 mil pessoas em 2016 e 2017. Em 2018 foram impactadas mais 177 mil pessoas na América do Sul.



Espacio Inclusivo: valor compartilhado no Chile e Argentina

## Contribuição para valores sociais

A BASF desenvolve projetos de valor compartilhado na Argentina, Brasil, Chile e Peru, que envolvem ações de capacitação profissional, geração de renda e aumento da produtividade rural.

O **Espacio inclusivo** capacita jovens no Chile, Argentina e Uruguai em situação de risco social, para trabalharem no setor de repintura automotiva. A iniciativa é realizada em parceria com clientes da BASF e centros de formação profissional nos países envolvidos e contribui para formação de mão-de-obra qualificada para o mercado.



## Allin Kawsay

No Peru, o projeto Allin Kawsay que, na língua dos indígenas quéchua, significa “viver bem”, busca promover o aumento da produtividade de pequenos produtores que vivem nos Andes. Em parceria com diversas organizações da cadeia de produção da batata, a iniciativa visa o aumento na quantidade e qualidade de lavouras por meio da transferência de tecnologia para proteção do cultivo e do estímulo a práticas agrícolas mais sustentáveis. Cerca de 7 mil agricultores já participaram dos treinamentos realizados pelo projeto.



No Chile, país no qual o projeto teve início, os treinamentos foram estendidos para a área de reparação automotiva, com o apoio da empresa SK Bergé. Na Argentina, a iniciativa é realizada com a Fundação FORGE, o Centro de Formación Héroes de Malvinas, enquanto no Uruguai os jovens foram capacitados na Universidade do Trabalho do Uruguai (UTU), também conhecida como Conselho de Educação Técnico Profissional, uma instituição pública de educação, ciência e tecnologia.

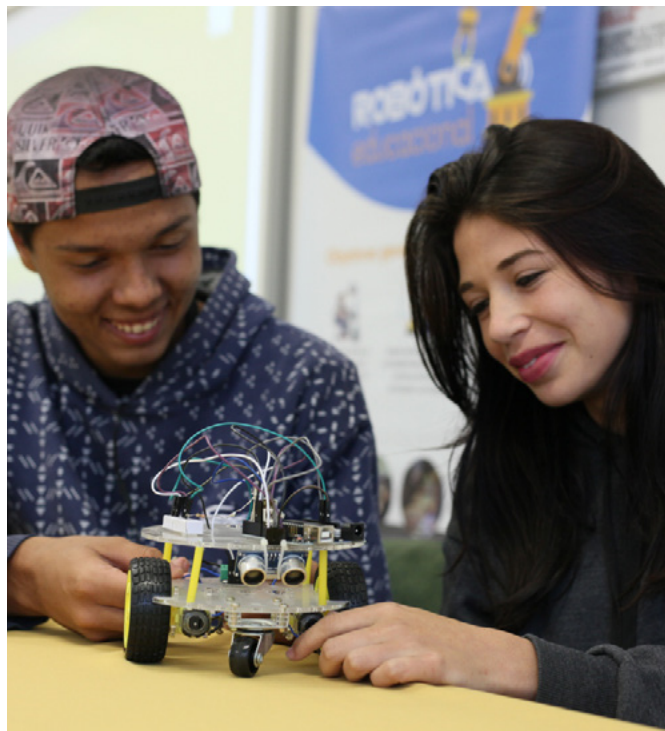
A Suvinil, marca de tintas decorativas da BASF no Brasil, criou uma plataforma *on-line* de recomendação de pintores (**vitriuesuvinil.com.br**). Com esse serviço, o consumidor consegue buscar profissionais qualificados e treinados, que atuam nas proximidades do endereço onde será realizado o serviço de pintura. Dessa forma, a empresa também destaca e valoriza os melhores profissionais do Brasil e contribui para o seu desenvolvimento profissional. Até o fim de 2018, a plataforma Vitrine Suvinil reunia 2.053 pintores e 1.391 consumidores cadastrados.

### Cidadania corporativa

#### ▪ Edital BASF Conectar para Transformar

Em 2018, a BASF selecionou e patrocinou 11 projetos de impacto social e ambiental por meio do **Edital BASF Conectar para Transformar**. As iniciativas são realizadas em três países da América do Sul.

No Brasil, nas cidades de Guaratinguetá e São Bernardo do Campo (ambas no estado de São Paulo); no Chile, em Quinta Normal; e na Argentina, nas Malvinas Argentinas, todas regiões onde estão localizadas unidades produtivas da BASF. As iniciativas selecionadas contribuem para os Objetivos de Desenvolvimento Sustentável (ODS), definidos pela Organização das Nações Unidas (ONU), que, inclusive, são considerados para a seleção dos projetos.



Robótica Educacional em parceria com a Unesp (SP, Brasil)

Os projetos apoiados no Brasil, Chile e Argentina por meio do Edital foram:

**Brincando Comciências, da Fundação Abrinq (São Bernardo do Campo, SP, Brasil):** incentivo a aprendizagens relacionadas ao raciocínio lógico e científico de alunos da pré-escola por meio da melhoria das práticas pedagógicas da rede pública de ensino. Cerca de 40 professores foram capacitados pela iniciativa e 1.800 alunos entre 4 e 5 anos foram beneficiados diretamente.



Brincando Comciências incentiva o aprendizado em São Bernardo do Campo (SP, Brasil)





## Projeto Mão na Massa

Do Instituto Geração Futura (São Bernardo do Campo, SP, Brasil): capacitação em panificação de 50 mulheres moradoras dos bairros Demarchi, Batistini, Botujuru e dos Casa, com idade a partir de 18 anos, em situação de baixa renda ou vulnerabilidade social. Impacta a comunidade, pois a ação dessas mulheres visa fortalecer o comércio local.

**Robótica Educacional, da Rever Juntos (Guaratinguetá, SP, Brasil):** aproximação entre professores e alunos do ensino médio dos conhecimentos de robótica e lógica. A iniciativa, que inclui uma parceria com a Universidade Estadual Paulista (UNESP), auxiliou estudantes na incorporação do raciocínio lógico e do interesse pelas ciências exatas e da natureza no currículo do ensino médio. Cerca de 175 alunos foram capacitados e 20 professores participaram de 33 oficinas.

**Programa Experimento, da Fundação Siemens (Guaratinguetá, SP, Brasil):** apoiado pelo segundo ano, o projeto promoveu o ensino das ciências naturais para estudantes do ensino fundamental da rede municipal. Envolveu a capacitação de professores da rede pública, gestores escolares e coordenadores pedagógicos, além da realização de feiras de ciências nas escolas.

**Mobilização Socioambiental – Caminhos da Mata Atlântica, da Corredor Ecológico (Guaratinguetá, SP, Brasil):** promoveu ações de conscientização sobre o Vale do Paraíba e técnicas de criação e manutenção de hortas comunitárias. O público prioritário é formado por cerca de 1.800 alunos de cinco escolas municipais de bairros próximos da BASF em Guaratinguetá.

**Impulso Dinamo, da Libertate (Argentina, Malvinas Argentinas):** capacitação e formação técnica para jovens com deficiência. Um dos módulos do treinamento inclui ferramentas digitais, ministrado por um instrutor com deficiência. Com o treinamento adequado eles conseguem conquistar suas realizações.



Programa Experimento capacita educadores e estudantes em Guaratinguetá (SP, Brasil)



## Transformando a Microempresa em um Negócio Sustentável, da Integrare (Chile, Quinta Normal):

Apoiado pelo segundo ano, o projeto capacitou e fortaleceu a competitividade de microempresas para alcançarem um alto grau de sustentabilidade em seus negócios. Por meio de *workshops* e seminários, incentivou a formalização das empresas e gerenciou as certificações necessárias para o crescimento, além de promover a educação financeira.

Em 2018, a BASF selecionou mais 12 projetos por meio de edital que serão apoiados em 2019. Para conhecê-los, acesse [basf.com.br](http://basf.com.br)

### Programa Formação e Trabalho, da Forge Foundation (Argentina, Malvinas Argentinas):

apoiado pelo segundo ano, a iniciativa capacitou jovens em situação de vulnerabilidade social para o mercado de trabalho. Os participantes recebem tutoria e formação técnica nas áreas de administração, vendas, produção e logística, saúde e tecnologia da informação. Em 2018, o projeto incluiu a busca ativa das empresas para a inserção dos jovens no mercado de trabalho.

### O Bom Uso do Dinheiro, da Nuestras Huellas (Argentina, Malvinas Argentinas):

teve foco no fortalecimento de negócios criados por mulheres empreendedoras, gerando genuínas fontes de emprego, por meio de *workshops* de ferramentas financeiras.

### Apresto Laboral, da Actitud Lab (Chile, Quinta Normal):

apoiou cerca de 300 estudantes do ensino técnico profissionalizante para integrar o mercado de trabalho. Com apoio de voluntários da BASF, a iniciativa impacta estes jovens oferecendo ferramentas como elaboração de currículo, preparação para entrevistas de trabalho entre outros.

### Fortalecimento da Reciclagem, da Nazca (Chile, Quinta Normal):

fortaleceu o trabalho de recicladores, promovendo a melhoria e profissionalização da gestão dos pontos verdes, de coleta seletiva. Com foco nos recicladores de base, contribuiu diretamente com a atualização do sistema de reciclagem e promoção de melhores condições de trabalho, além da criação de um sistema de reciclagem de alto padrão e baixo custo.

### Voluntariado corporativo

As **comissões de voluntariado** da BASF tem o objetivo de identificar e incentivar o apoio dos colaboradores para as entidades sociais localizadas nas comunidades próximas às unidades produtivas.

Ao todo, na América do Sul, estão em atividades 17 comissões de voluntariado nas localidades: Argentina – Republica, Tortuguitas, General Lagos; Brasil – Camaçari, Demarchi, Guaratinguetá, Indaia-tuba, Jaboatão dos Guararapes, Jacareí, Morumbi e Santo Antônio de Posse; Colômbia – La Calera; Chile – Concón, Carrascal e Pudahuel; Peru – Lima e Callao. Os colaboradores realizaram 57 ações em 2018 em conjunto com 38 instituições e impactaram mais de 29 mil pessoas.

Coordenado pela BASF Stiftung (Fundação BASF) na Alemanha, a **Campanha de Doação de Natal** coletou doações para o Fundo das Nações Unidas para a Infância (UNICEF). Em 2018, a BASF apoiou um projeto liderado pelo Fundo das Nações Unidas para a Infância (UNICEF) para promover a educação inclusiva no Peru com sua campanha anual de doação de fim de ano à BASF Stiftung. A BASF dobrou todas as doações de funcionários das empresas participantes do grupo alemão e sul-americano, elevando a € 567.926,64 o total de doações para as crianças no Peru.





Maria Aparecida de Almeida Valadão sensibiliza a comunidade com a horta vertical

### **BASF: integrante responsável da comunidade**

A BASF procura estabelecer e fortalecer canais de diálogo no entorno de suas fábricas, com base no Programa Atuação Responsável.

Fundados no ano 2000, em Guaratinguetá (SP, Brasil) e em São Bernardo do Campo (SP, Brasil), os **Conselhos Comunitários Consultivos (CCC)** são um canal de diálogo entre a empresa e as comunidades situadas no entorno das duas maiores fábricas da BASF na América do Sul com o objetivo de discutir assuntos de interesse comum relacionados à meio ambiente, saúde e segurança. São formados por profissionais da BASF das áreas de comunicação, segurança e meio ambiente e representantes de diferentes segmentos da sociedade, como órgãos públicos, associações de bairro, organizações não-governamentais (ONGs), entidades de classe, escolas e postos de saúde. As instituições participantes podem apresentar projetos com foco em saúde, segurança e meio ambiente para apoio da empresa. Três projetos foram apoiados em 2018:

**Caminhada Ecológica — na Trilha da Porangaba, do Conselho Comunitário dos Moradores Proprietários da Vila Ecológica Chácaras Porangaba (São Bernardo do Campo)** tem o objetivo de manter a estrada limpa e unir a comunidade na prática de atividade física, preservando o meio ambiente e melhorando a saúde e qualidade de vida dos envolvidos.

**Horta Comunitária Sustentável, da Associação de Moradores do Bairro Jardim do Vale I (Guaratinguetá)** ofereceu meios para melhorar a qualidade da alimentação das pessoas alvo incentivando o cultivo de verduras e legumes de forma econômica.

O projeto **Mais Verde mais Vida, da Associação de Amigos do Bairro do Engenheiro Neiva (Guaratinguetá)** realizou oficinas ambientais e técnicas de horta vertical e garrafas PET, para sensibilizar a comunidade para as questões ambientais gerais e específicas da região. Além disso, é possível vivenciar a experiência de entrar em contato com a terra e com a produção de alimentos.





## Governança de sustentabilidade

A atuação de comitês em diferentes níveis da organização assegura a implementação da estratégia de sustentabilidade e sua continuidade. O Comitê de Sustentabilidade é responsável por definir as metas de sustentabilidade na América do Sul, alinhadas às diretrizes globais da empresa, monitorando e assegurando a realização das ações propostas. Seis comitês temáticos (Negócios, Pessoas, Meio Ambiente, Cadeia de Valor, Engajamento Social e Comunicação) são responsáveis por disseminar a visão da estratégia em diferentes áreas da empresa e comitês locais atuam na implementação da estratégia nas áreas onde estão localizadas as maiores fábricas.

## Sustentabilidade na prática

Para ilustrar alternativas de como construir uma sociedade com mais possibilidades e colaboração, a BASF iniciou em 2018 a divulgação de vários exemplos de sustentabilidade na prática na América do Sul. Eles mostram que é possível unir produtividade e sustentabilidade, seja no desenvolvimento do ecovio, plástico biodegradável e compostável, produzido a partir do amido de milho; passando por especialidades à base de óleo da palma certificado (veja RSPO na página 32), matéria-prima presente em cosméticos e alimentos; a ações de eficiência energética e o programa Mata Viva®, que permitiu o reflorestamento das margens do rio Paraíba do Sul, dentro do Complexo Químico de Guaratinguetá, e ainda as soluções para o setor de construção que contribuem para reduzir o consumo de água.

[basf.com/br/pt/who-we-are/sustainability/Sustentabilidade-na-Pratica.html](http://basf.com/br/pt/who-we-are/sustainability/Sustentabilidade-na-Pratica.html)

A Campo Limpo Reciclagem e Transformação de Plásticos S.A. é uma empresa criada para gerar a autossustentabilidade econômica do sistema de logística reversa das embalagens de agroquímicos, fechando o ciclo de gestão das embalagens dentro da própria cadeia. Idealizada pelo Instituto Nacional de Processamento de Embalagens Vazias, o inpEV, a Campo Limpo possui 30 acionistas, sendo que a BASF detém 9% das ações. Em 2018, o inpEV atingiu a marca de 500 mil toneladas de embalagens vazias de agroquímicos destinadas de forma ambientalmente adequada, desde o início das operações do Sistema Campo Limpo, em 2002. Com resultados consistentes atingidos nos últimos anos, o Sistema Campo Limpo destina cerca de 94% das embalagens plásticas primárias (que entram em contato direto com o produto) comercializadas no Brasil, sendo este percentual o melhor desempenho mundial.

## Portfólio sustentável

A empresa está empenhada em compreender a evolução das expectativas da sociedade e dos clientes. A cadeia de valor é avaliada do início ao fim, para se alcançar um equilíbrio entre economia, meio ambiente e as necessidades da sociedade. Ao final do ano fiscal 2018, a BASF globalmente realizou análises e avaliações de sustentabilidade em 96,5% dos itens mais importante em toda a sua carteira de produtos, que conta com mais de 60.000 aplicações específicas de produtos - o que totaliza € 56,2 bilhões em vendas.

Produtos *Accelerators* trazem uma contribuição significativa em sustentabilidade para a cadeia de valor. É por esse motivo que buscamos um novo e ambicioso objetivo, que será nossa meta a partir de 2019: objetivamos tornar a sustentabilidade um foco ainda maior de nossa potência inovadora e atingir € 22 bilhões em vendas de produtos *Accelerators* até 2025.

Para alcançar este objetivo, realizaremos uma integração completa da Direção de Soluções Sustentáveis ao fluxo de pesquisa e desenvolvimento, estratégias comerciais e projetos de fusão e aquisição.

No final de 2018, nós atingimos, em grande parte, nosso objetivo anterior, que era aumentar a proporção de vendas de produtos *Accelerators* para 28% até 2020 (proporção de vendas em 2018: 27,7%).

Para mais informações sobre Direção de Soluções em Sustentabilidade, consulte [basf.com/en/sustainable-solution-steering](http://basf.com/en/sustainable-solution-steering)



**Accelerator:** Contribuição significativa em sustentabilidade para a cadeia de valor

**Performer:** Cumpre com as normas básicas de sustentabilidade do mercado

**Transitioner:** Há questões específicas em sustentabilidade que estão sendo tratadas ativamente

**Challenged:** Questões significativas em sustentabilidade detectadas e plano de ação em desenvolvimento

Os números relativos a 2017 foram corrigidos monetariamente devido ao acordo entre a BASF e a LetterOne para fusão de suas áreas de Petróleo e Gás.

Para saber mais como aliamos produtividade, sustentabilidade e negócios, acesse as histórias e assista aos vídeos em: [basf.com/br](http://basf.com/br)



## Parcerias de Sucesso

**Diariamente, confirmamos nosso compromisso de oferecer soluções para as necessidades dos clientes, contribuindo cada vez mais para o incremento de produtividade, lucratividade e perenidade de seus negócios.**

### Fornecedores

A BASF desenvolve e implementa iniciativas globais de incentivo aos fornecedores e à promoção de práticas sustentáveis. Por meio da iniciativa **Together for Sustainability** (TfS), a empresa analisa o desempenho de sustentabilidade de um fornecedor, de acordo com um conjunto de critérios de avaliação e auditoria, adaptados às exigências de um grande grupo de empresas químicas. A iniciativa tem como referência as melhores práticas e protocolos reconhecidos, como o Pacto Global das Nações Unidas e o Programa Atuação Responsável®.

Em sua 10ª edição, o **Prêmio BASF de Excelência Fornecedores** valorizou projetos inovadores e ações que contribuíram para o desenvolvimento da cadeia de fornecimento. A Premiação contou com a presença de 15 fornecedores finalistas (Brasil) que apresentaram Cases de Inovação, Digitalização e Sustentabilidade em formato de *Pitch*. O critério de seleção foi: performance, *TfS* e avaliação por parte dos compradores.

Momesso Indústria De Máquinas - [Equipamentos e Materiais](#)

Montevale Montagens - [Serviços](#)

Vasitex Vasilhames - [Embalagens](#)

Oxiten S.A. Indústria e Comércio - [Matérias Primas](#)

Cia de Navegação Norsul - [Armadores](#)

Transportes Toniato - [Transportes](#)

Vopak Brasil - [Armazenagem](#)

## Diversidade e inclusão

Por meio de uma parceria com o **Integrare - Centro de Integrações de Negócios**, que tem como propósito conectar pequenas empresas de grupos minoritários (negros, indígenas ou PCDs - pessoas com deficiência), a grandes instituições - a BASF busca promover a diversidade e a inclusão em toda a cadeia produtiva.



### Clientes

A BASF trabalha para contribuir com o sucesso de seus clientes. Para isso, alinha seus negócios de forma a trazer a melhor solução para as necessidades dos clientes e, assim, impactar positivamente nos seus resultados.

Por meio de estreitas parcerias com clientes e institutos de pesquisa, conecta conhecimento especializado para desenvolver de forma conjunta produtos personalizados, materiais funcionais e soluções de sistemas, bem como processos e tecnologias.

Importante programa de relacionamento da área de Soluções para Agricultura, o **ELO** tem como foco os maiores produtores atendidos diretamente pela BASF. Após uma análise das necessidades de cada cliente, o representante técnico de venda consegue oferecer soluções customizadas que contribuem para o incremento da produtividade e lucratividade.

Em 2018, a primeira casa ecoeficiente da BASF no Brasil, **CasaE**, completou cinco anos de estímulo ao desenvolvimento sustentável do setor da construção. Neste período, mais de 18 mil visitantes, entre estudantes, engenheiros, arquitetos e outros profissionais, conheceram as propostas apresentadas no espaço.

Para se manter como um catálogo vivo, desde a inauguração, a casa passou por duas renovações com foco na automação residencial e na digitalização. Hoje, é possível realizar a visita com total autonomia, seja por meio de *smartphones*, interação com as soluções, escolha das informações a receber, entre outras possibilidades.

A CasaE foi construída com soluções que atendem demandas como a redução do consumo de água e energia, a garantia do conforto térmico e acústico, e o aumento da produtividade e durabilidade das construções. O projeto de 400m<sup>2</sup> conta com cerca de 30 parceiros, que incrementam a proposta contribuindo com soluções que incluem decoração, equipamentos e diferentes tecnologias.

Os eventos do **Digidays**, realizados em diversas unidades de negócios, apresentaram as novidades da empresa em tecnologia e inovação, fortalecendo e estimulando a cultura digital entre os colaboradores e parceiros comerciais. Os principais projetos digitais da empresa, como Go to Market e AgroStart, evidenciam como a tecnologia está mudando a forma da BASF criar química para um futuro sustentável.



Sales Academy para fortalecer a força de vendas

No Centro de Negócios Norte, a empresa está empenhada em consolidar uma força de vendas técnica e comercialmente forte. Lá, começamos a **Sales Academy** para os nossos colaboradores nas áreas de marketing e comercial, com foco em suas habilidades para oferecer ainda mais valor agregado aos clientes, ao contribuir com seu desempenho e oferecer soluções mais sustentáveis.

Nossa unidade de tintas de repintura Glasurit® inaugurou o primeiro **Centro de Competências de Carroçaria** em parceria com uma empresa de tintas. A fim de contribuir para o desenvolvimento e profissionalização de nossos clientes, criamos um abrangente programa de treinamento, composto por três módulos. Considerando um número limitado de escolas técnicas ou centros de treinamento que desenvolvem estas atividades, a parceria traz a oportunidade de oferta de mão de obra mais qualificada. Para esta realização, a empresa associou-se à fabricante de equipamentos e ferramentas para as oficinas Spanesi, que forneceram os equipamentos e *know-how*.



Sales Academy prepara profissionais e gera ainda mais valor para os clientes



Suvinil Além da Cor transforma o Museu do Amanhã (RJ, Brasil) colorindo ideias e projetos

A Suvinil, marca de tintas decorativas premium da BASF, mantém uma plataforma de patrocínios e parcerias para colorir diferentes ideias, projetos e localidades - **Suvinil Além da Cor**. Acredita que, por meio da cor, é capaz de transformar a vida das pessoas, as atitudes e a sua relação com os ambientes. Onze ações foram realizadas em 2018, incluindo os murais Gigantes do Mar no Museu Catavento e Aquário de São Paulo (SP) e no Aquário do Rio de Janeiro (RJ). O Museu do Amanhã (Rio de Janeiro, RJ) também foi beneficiado com o recebimento de 7.200 litros do produto Suvinil Sempre Nova, na cor branca, durante dois anos. O objetivo é a manutenção da pintura das áreas internas e externas do espaço, ação necessária devido ao grande número de visitantes. A tinta Suvinil Sempre Nova foi escolhida porque tem uma ação sustentável: quimicamente faz com que a chuva remova as partículas de sujeira, evitando que se lave as fachadas com frequência e propiciando economia de água.



## Digitalização

**Como parte de sua estratégia de transformação digital, a BASF iniciou no Brasil a quarta revolução industrial em suas operações: a digitalização dos processos, conhecida como Indústria 4.0.**

A estratégia oferece oportunidades de crescimento e diferenciação para a BASF, com potencial de influenciar positivamente as vendas, a produtividade e a segurança em todo o processo. A digitalização está permitindo à empresa se aproximar de clientes, especialmente os de médio e pequeno porte, quebrando paradigmas e mostrando como a digitalização também traz benefícios no mercado B2B.

A divisão de Soluções para Agricultura da BASF lançou, em agosto, o **programa Agrega**, com soluções e serviços exclusivos que contribuem com o legado do agricultor, principalmente em três pilares: negócio, família e sociedade.

Ao aderir ao programa pela plataforma digital, o agricultor passa a acumular pontos obtidos com a compra de produtos do portfólio da

BASF ou provenientes da participação em campanhas e eventos da empresa. Esses pontos podem ser trocados posteriormente por serviços e soluções, como treinamentos e consultorias, que auxiliam o produtor na gestão da lavoura e contribuem, assim, para a longevidade do negócio. Também é possível optar por trocar a pontuação por prêmios ou, ainda, solicitar estudos de sustentabilidade customizados pela Fundação Espaço ECO (FEE), mensurando os impactos ambientais, sociais e econômicos da produção agrícola.

No **shop@BASF** ([shop.basf.com.br](http://shop.basf.com.br) e [shop.basf.com.ar](http://shop.basf.com.ar)), uma plataforma interativa, ágil e de fácil utilização no Brasil e Argentina, clientes da área de Cuidados Pessoais têm acesso ao portfólio da empresa de forma totalmente virtual, com mais de 100 produtos para compra imediata. Além do serviço de *e-commerce*, este projeto piloto traz conteúdo específico para os clientes, como artigos sobre as novidades e tendências do mercado, novas formulações e inovações, campanhas de vendas, informações sobre ingredientes e atendimento técnico *on-line* especializado. Assim, além de adquirir soluções para produtos cosméticos e cuidados pessoais, o cliente ainda pode consultar e ser aconselhado por especialistas.



Ousadia e inovação para a participação na Black Friday

“

*Com o shop@BASF, nos aproximamos de clientes de pequeno e médio porte, desenvolvendo um canal de relacionamento direto. A digitalização nos desafia a repensar nosso negócio e está modernizando nossa forma de trabalhar de maneira surpreendente.*

”

**Antonio Lacerda**, vice-presidente sênior de Químicos, Produtos de Performance e Sustentabilidade.

Apresentar a diversificação da BASF em soluções inovadoras, ampliar e fortalecer o relacionamento com os clientes motivou a empresa participar da ação promocional **Black Friday**. De forma inédita, a empresa ofereceu seu portfólio via plataforma digital para uma grande variedade de fabricantes, de diferentes indústrias, para países da América do Sul. Estavam disponíveis ingredientes e matérias-primas para fabricantes de produtos de cuidados pessoais, cuidados com a casa, soluções para a indústria automotiva e para fabricantes de tintas.

Para esta ação, a empresa optou pelo frete sustentável, com a possibilidade de neutralização da pegada de carbono, disponível para os primeiros clientes que finalizarem suas compras. Com isso, a BASF apoia a restauração florestal de uma área de Mata Atlântica com capacidade de capturar o equivalente em CO<sub>2</sub> emitido pelo frete.



## Programa AgroStart

Em menos de dois anos, o programa AgroStart já recebeu mais de 340 inscrições de *start-ups* vindas de 10 países da América Latina. Durante este período, a equipe da BASF e da ACE — empresa parceira, que tem como foco o fomento à inovação e ao empreendedorismo por meio de investimentos e acelerações de *start-ups* —, avaliaram soluções que oferecem desde aplicação de insumos com o uso de drones, sistemas de monitoramento climático, ferramentas de gestão, até detecção de pragas e doenças.

O programa é parte da estratégia Agro Digital BASF, que está sendo implantada em toda a América Latina, com o propósito de disponibilizar soluções digitais (agTech) que proporcionem benefícios para toda a cadeia do agronegócio por meio do conceito da Internet das Coisas (IoT).





## Reconhecimentos

Em 2018, a BASF recebeu 31 reconhecimentos pela sua atuação em sustentabilidade e na inovação na América do Sul. Concedidos por associações, imprensa e clientes de diferentes setores como automotivo, cosméticos, construção, entre outros.

Na área de sustentabilidade foram 14 reconhecimentos no Brasil, Argentina, Chile e Peru. A atuação voltada para a inovação também foi reconhecida no Brasil, Chile e Colômbia. A ANDI (National Association of Industrial Development) destacou a BASF no Innovation Ranking 2018 em primeiro lugar em Bogotá e Cudinarca e em 7º na Colômbia. No Chile, a BASF foi selecionada como “Melhor Empresa para Inovar”, de acordo com o ranking Best Place to Innovate. Além disso, a empresa foi reconhecida em três premiações como uma das melhores empresas do setor químico para se trabalhar.

Prêmio	Organizador	País
500 melhores projetos América Latina e Caribe	Premio América Latina Verde	América do Sul
Mejores Empleadores 2018	Revista Apertura	Argentina
Relacionamento com stakeholders	Amcham	Argentina
Contribuição para os ODS 8	Ceads	Argentina
Pelo Trabalho com a Fundação Forge e Espaço Inclusivo	Foro Ecumênico Social	Argentina
REI - Autopeças e Sistemas	Automotive Business	Brasil
Qlicar - Destaque Socioambiental	Natura	Brasil
Prêmio Fornecedor de Ouro	Boticário	Brasil
Sustentabilidade	FCA	Brasil
Responsabilidade Social e Responsabilidade Financeira	MRV	Brasil
Prêmio FIESP Mérito Ambiental	FIESP	Brasil
5º Global Awards	Avery Dennison	Brasil
Maiores e Melhores da Exame	Exame	Brasil
Valor Inovação	Valor Econômico	Brasil
Melhores da Dinheiro	IstoÉ Dinheiro	Brasil
Época 360º	Época	Brasil
Guia Exame de Sustentabilidade	Exame	Brasil
Estadão Empresas Mais	Estadão	Brasil
Indeed	Indeed	Brasil
Prêmio Líderes do Brasil	LIDE	Brasil
Prêmio fornecedor	Aché	Brasil
Você AS	Revista Você AS	Brasil
Empreendedor do Ano	EY - Ernest Young	Brasil
Valor Índice de Maturidade Digital	Jornal Valor Econômico	Brasil
Best Place to Innovate	GfK Adimark, Universidad Adolfo Ibáñez	Chile
Premio Iniciativas Sustentables 2018	HUB de Sustentabilidade da La Tercera	Chile
Desde el Trabajo Construimos Salud	Mutual de Seguridad CChC	Chile
Best Place Bogotá e Cudinarca – Empresa mais inovadora	ANDI	Colômbia
Ecovio® Produto Mais Sustentável da Feira de Bogotá	Feira Internacional de Bogotá - Corferias	Colômbia
30Under30	GreenBizz	Global
Empresa Comprometida com o Meio Ambiente	Claro	Peru





## Transformação digital

A BASF avalia oportunidades para um uso mais intenso de tecnologias e aplicativos digitais em suas plantas, com o objetivo de fazer com que a produção se torne mais eficiente e até mesmo mais segura.

# Nossa contribuição para os ODSs

**Nós nos orientamos pela conexão entre as pessoas. Conexão significa bons relacionamentos: entre nós e entre os nossos clientes e parceiros. Isso é refletido em projetos multidisciplinares e globais, em eventos de clientes, através de compromisso social e outras iniciativas, onde o foco é combinar indivíduos e conhecimentos para solucionar problemas globais e criar um futuro sustentável para todos nós.**

## Pacto Global

A empresa apoia e participa do Pacto Global desde o ano 2000, ocupando atualmente a vice-presidência da Rede Brasileira do Pacto Global. Em 2018, foi reconhecida durante a Cúpula de Líderes do Pacto Global da Organização das Nações Unidas (ONU) como uma empresa líder. Reconhecida em 2018 como pioneira em ODSs graças a soluções inovadoras e iniciativas que impulsionam ações de gerenciamento sustentável de água e ações contra a mudança global do clima.



A BASF contribui para um futuro sustentável por meio de suas inovações. Prestamos suporte às Nações Unidas na implementação dos Objetivos de Desenvolvimento Sustentável (ODSs), que geram o sistema de práticas comerciais sustentáveis nos âmbitos econômico, social e ambiental.

A BASF apoia os 17 objetivos propostos e tem especialmente em seis deles uma forte contribuição por meio dos seus negócios. São eles: água limpa e saneamento; empregos dignos e e crescimento econômico; consumo responsável; energias renováveis, inovação e infraestrutura e combate às mudanças climáticas.



## Ellen MacArthur Foundation

A BASF participa de programas da Ellen MacArthur Foundation para desenvolver ainda mais suas soluções existentes relacionadas à economia circular. Um conceito de economia circular inteligente tem que estar integrado no desenvolvimento de produtos, nos processos de produção, na utilização e reutilização de sistemas desde o início.

A economia circular propõe repensar a forma de produzir, concebendo produtos que possam ser projetados para a remanufatura e alimentando o sistema com energia renovável. Ela se baseia em três princípios: eliminar resíduos e poluição, manter produtos e materiais em ciclos de uso e regenerar sistemas naturais.

“  
*Sempre que aumentamos a vida útil dos produtos e a sua reciclagem estamos falando de economia circular. E muitas das nossas soluções são desenvolvidas com este conceito.*  
 ”

**Emiliano Graziano**, gerente de Sustentabilidade Corporativa da BASF

## inpEV

A BASF participa ativamente do Instituto Nacional de Processamento de Embalagens Vazias, entidade sem fins lucrativos criada com o objetivo de promover a correta destinação das embalagens vazias de defensivos agrícolas.

Graças à atuação da entidade, o Brasil é referência mundial na destinação ambientalmente correta do material, encaminhando 94% de embalagens plásticas primárias (que entram em contato direto com o produto) para reciclagem ou incineração.

## Pacto de empresas éticas contra a corrupção

Em 2018, no Dia Internacional Contra a Corrupção (celebrado no dia 09 de dezembro data na qual - em 2003 - mais de 100 países assinaram a Convenção das Nações Unidas contra a Corrupção), a empresa aderiu ao movimento Unidos contra a Corrupção, cujo objetivo é mobilizar a sociedade por meio da disseminação de práticas de transparência e integridade.

Para saber mais, acesse o site [Transparência Internacional](#)

## Fundação Espaço ECO (FEE)

Instituída e mantida pela BASF desde 2005, a Fundação Espaço ECO atua como consultoria para sustentabilidade. Desenvolve projetos customizados para organizações medirem e compreenderem impactos ambientais, sociais e econômicos de seus produtos e processos — com base no pensamento de Ciclo de Vida.

Por meio de metodologias exclusivas, **diagnostica, mede e cocria soluções** que transformam a sustentabilidade em indicadores concretos, materializando os benefícios que ela traz para os negócios, a fim de apoiar gestores em suas decisões estratégicas e conscientizar os cidadãos em suas escolhas.

Também oferece soluções que visam apoiar certificações e protocolos de sustentabilidade, projetos de conservação ambiental e na concepção e mensuração de impacto de projetos socioambientais — contribuindo na otimização dos recursos.

Conheça mais sobre a FEE em <https://www.espacoeco.org.br/>

## Compromissos

Oferecemos informações abrangentes sobre todos os produtos químicos que vendemos a nossos clientes em fichas de segurança em aproximadamente 40 idiomas.

Isso é alcançado graças ao suporte de uma base global de dados na qual armazenamos e continuamente avaliamos dados atualizados em meio ambiente, saúde e segurança referentes a nossas substâncias e produtos. Oferecemos treinamento e suporte a nossos clientes para que cumpram exigências de produto ligadas a seus respectivos segmentos ou a aplicações específicas. Em parceria e juntamente com outros fabricantes, a BASF está impulsionando o estabelecimento de compromissos globais voluntários para evitar o uso indevido de produtos químicos. Nossos objetivos em termos de avaliação de riscos fundamentam a implementação de iniciativas como a Estratégia Global para Produtos (GPS) do ICCA (Conselho Internacional de Associações da Indústria Química).

Para saber mais, acesse [basf.com.br](http://basf.com.br)



Fundação Espaço ECO - São Paulo (SP, Brasil): medição e compreensão dos impactos ambientais, sociais e econômicos





## Meio Ambiente

A conservação dos recursos naturais é imprescindível para garantir a sustentabilidade e perenidade da floresta e está alinhada aos Objetivos de Desenvolvimento Sustentável (ODS) da Organização das Nações Unidas (ONU) — promover a industrialização inclusiva e sustentável (ODS 9), tomar medidas urgentes para combater a mudança climática (ODS 13) e proteger o uso sustentável dos ecossistemas terrestres (ODS 15).



# Meio Ambiente, Saúde e Segurança

**A BASF busca continuamente melhorias em suas operações que proporcionem eficiência e contribuam para a sustentabilidade. Isso inclui desde redução do uso de matérias-primas, energia e água, bem como otimizações de processos de produção, gerando menos resíduos e, ainda, avaliando a sua reutilização.**

## Certificações

Em 2018, a BASF conquistou a certificação internacional **ISO 50001**, uma das mais importantes do segmento energético, para 100% das operações da localidade de Guaratinguetá, tornando-se a primeira grande indústria química a receber este certificado no Brasil.

Também deu continuidade ao trabalho de adequação à nova versão (2015) da **ISO 14001**, conquistando a certificação. Entre os exemplos de boas práticas encontradas durante a auditoria externa estão os investimentos na Estação de Tratamento de Efluentes (ETE) de Guaratinguetá e a redução na quantidade de lodo gerado para disposição em aterro; perspectiva do Ciclo de Vida considerando os aspectos ambientais em toda a cadeia de valor; mapeamento do contexto ambiental das divisões operacionais, necessidades e expectativas das partes interessadas e avaliação de risco para questões ambientais.

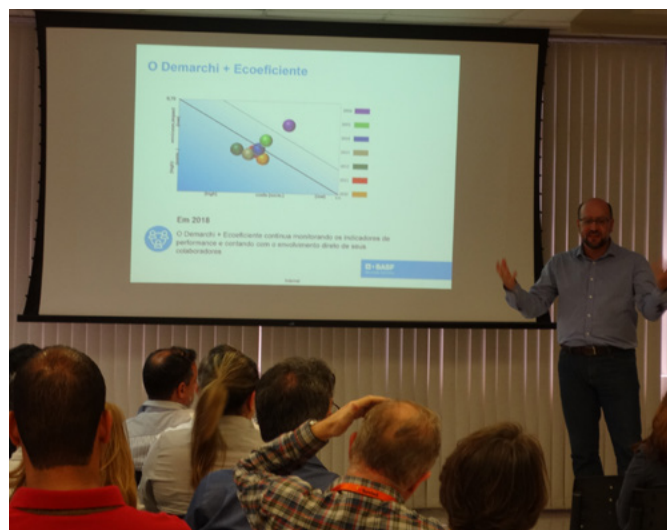
Também mereceu destaque o programa **Zero Aterro** tem como objetivo encontrar alternativas mais sustentáveis para a destinação de resíduos sólidos. Na fábrica de Jaboatão dos Guararapes (PE), as alternativas desenvolvidas permitiram zerar a quantidade de resíduos sólidos destinados a aterros industriais em 2018. Iniciado em 2015, o projeto já evitou que 6.637 toneladas de resíduos fossem enviados para aterros industriais (dados de dezembro de 2018).



## Ciclo de vida dos produtos

A iniciativa **Demarchi+Ecoeficiente** visa medir e otimizar os processos de produção de tintas na fábrica de São Bernardo do Campo (SP) com foco na melhoria contínua e na implementação de uma gestão cada vez mais ecoeficiente. Analisa toda a cadeia de valor, englobando 10 iniciativas ligadas à otimização e reaproveitamento de matérias-primas, melhorias na cadeia logística, eficiência energética e utilização consciente de recursos hídricos. Projetos de melhoria evitaram a emissão de 963 toneladas de CO<sub>2</sub> na atmosfera, o equivalente a 18 voltas com um caminhão ao redor da Terra, e contribuiu para reduzir o consumo de energia elétrica em 15% entre 2010 e 2016.

Em 2018, uma campanha de conscientização teve como objetivo aumentar o engajamento dos colaboradores nas questões ambientais, como a redução do consumo de água, energia e recursos naturais tanto dentro como fora da empresa.



Iniciativa Demarchi+Ecoeficiente: colaboradores mais engajados

Em 2018, a BASF lançou um projeto para a fabricação de produtos cuja base são resíduos plásticos reciclados quimicamente. No projeto ChemCycling, a empresa faz uso de petróleo gerado a partir de resíduos plásticos (utilizados como matéria-prima), gerando valor para o meio ambiente e para a sociedade. Na fase piloto, clientes da BASF de diversos segmentos já haviam fabricado artigos a partir de plásticos reciclados quimicamente, incluindo embalagens para laticínios, prateleiras para refrigeradores e placas de isolamento térmico.

## Resíduos

Da quantidade total de resíduos gerados, somente 18% é encaminhado atualmente para aterro ou incineração. O programa Zero Aterro contribui fortemente para cumprirmos com nosso objetivo de termos elevados índices de reciclagem dos resíduos considerando a hierarquia da Política Nacional de Resíduos Sólidos e dos requisitos globais de Proteção Ambiental da BASF. Outras iniciativas, como a queima dos resíduos com elevado poder calorífico na caldeira em Camaçari para geração de vapor, também corroboram para estes resultados significativos.

Taxa de reciclagem de resíduos (Brasil, %)

Ano	Taxa de Reciclagem (%)
2018	82
2017	75
2016	74



## 8º Fórum Mundial de Água

Durante o evento realizado em Brasília (DF), a BASF reforçou o seu compromisso com a sustentabilidade e assinou o Compromisso Empresarial Brasileiro pela Segurança Hídrica. O acordo busca o comprometimento das empresas brasileiras para implementação de uma gestão circular de água em seus processos industriais por meio de estratégias que considerem a prevenção às situações de riscos ligados ao recurso.

O documento assinado durante o 8º Fórum Mundial da Água é composto por oito compromissos:

- Mitigar os riscos da água do negócio
- Ter a água na estratégia de negócios
- Medir e comunicar a gestão da água na empresa
- Zelar pela transparência e reputação
- Incentivar projetos de colaboração
- Promover o engajamento da cadeia
- Reportar anualmente ações, metas e compromissos assumidos na Plataforma do Compromisso Empresarial Brasileiro pela Segurança Hídrica
- Impulsionar uma ação corporativa para construir uma comunidade de melhores práticas de ferramentas e recursos nos temas de gestão de bacias hidrográficas, reuso e agricultura.



## Água

A BASF busca alternativas para enfrentar a escassez hídrica e a necessidade de garantir a disponibilidade e o manejo sustentável da água, em sintonia com os Objetivos de Desenvolvimento Sustentável (ODS). A companhia trabalha para reduzir o consumo de água em suas unidades produtivas a partir de técnicas como reuso, bem como a identificação e eliminação de desperdícios. Uma das metas da companhia é reduzir na América do Sul 25% (em metros cúbicos) de água captada por tonelada produzida até 2025, em comparação com 2016.

A estratégia de gestão hídrica da BASF inclui o uso eficiente da água e o desenvolvimento de soluções sustentáveis para os problemas hídricos locais. Desde o início do programa, em 2010, a BASF reporta, globalmente, a gestão hídrica ao Carbon Disclosure Project (CDP). Globalmente, a BASF atingiu uma classificação de A - em 2018 - *status* de liderança, portanto - em termos de gestão sustentável da água.

Redução de

**55%**

do consumo de água por tonelada produzida na América do Sul, entre 2002 e 2018

A BASF apoia desde 2010 o programa **Produtor de Água** desenvolvido em parceria com a Prefeitura de Guaratinguetá e a Fundação Espaço ECO (FEE) e que tem como objetivo aumentar a disponibilidade de água na Bacia Hidrográfica do Ribeirão de Guaratinguetá – responsável por 95% do abastecimento público de água do município. A iniciativa prevê práticas e manejos de conservação do solo, recuperação das matas ciliares e proteção dos remanescentes de vegetação nativa e nascentes.

**Água captada total** (Brasil, milhões de metros cúbicos por ano)

Ano	Volume (milhões de metros cúbicos)
2018	2,8
2017	2,8
2016	3,0

O volume de água captada considera o que é retirado de fontes de água superficiais (rios), fontes subterrâneas ou rede pública.

**Água utilizada para resfriamento total** (Brasil, milhões de metros cúbicos)<sup>1</sup>

Ano	Volume (milhões de metros cúbicos)
2018	134,2
2017	144,5
2016	140,0

<sup>1</sup> As torres de resfriamento de Camaçari e Guaratinguetá representam, juntas, 80% do volume da água destinada a esta finalidade. Assim, podemos considerar uma redução proporcional à produção nestas localidades.

**Água utilizada para produção total** (Brasil, milhões de metros cúbicos)

Ano	Volume (milhões de metros cúbicos)
2018	1,9
2017	1,9
2016	1,8

Desde 2014, a BASF já investiu €15 milhões no sistema de tratamento de efluentes na unidade de Guaratinguetá, utilizando modernas tecnologias que aliam eficiência e confiabilidade do tratamento com eficiência energética e minimização de uso de insumos.

No Chile, onde 60% da água disponível é utilizada para fins industriais e de agricultura, a BASF aplica ferramentas de gestão de recursos hídricos alinhadas à meta global de uso sustentável da água em áreas propensas à escassez hídrica. Em relação à captação de água, houve redução de 17% de 2017 para 2018 na localidade de Concón.

**Emissões de substâncias orgânicas para a água** (Brasil, toneladas DQO<sup>1</sup> por ano)

Ano	Volume (toneladas DQO)
2018	254
2017	362
2016	357

<sup>1</sup> DQO = Demanda Química de Oxigênio

**Emissões de metais<sup>1</sup> para a água** (Brasil, toneladas de metais por ano)

Ano	Volume (toneladas de metais)
2018	1,1
2017	0,9
2016	1,4

<sup>1</sup> Metais = As, Cd, Cr, Cu, Hg, Ni, Pb, Zn

**Emissões de nitrogênio para a água** (Brasil, toneladas de nitrogênio por ano)

Ano	Volume (toneladas de nitrogênio)
2018	19
2017	22
2016	40

## Energia

**O uso eficiente de energia é uma prioridade para a BASF. A empresa mantém um processo de melhoria contínua, com avaliações regulares da política energética, metas e planos de ação para, assim, aumentar a eficiência energética das unidades da América do Sul em 7% (ano referência 2016) até 2025.**

Iniciado no Complexo Químico de Guaratinguetá, em parceria com a Universidade Estadual Paulista (Unesp), o projeto *TripleE* (Excelência em Eficiência Energética) tem como objetivo melhorar os índices energéticos e de sustentabilidade na companhia, além de aumentar a sua competitividade na América do Sul - completou três anos em 2018.

Atualmente, o projeto está em andamento nas unidades de Guaratinguetá, Demarchi, Camaçari, Jacareí e Indaiatuba, no Brasil; em General Lagos, na Argentina; e em Concón, no Chile.

Com a implementação de 118 projetos, a iniciativa permitirá a economia de € 2,8 milhões e a redução de 6,9 mil toneladas de CO<sub>2</sub> equivalentes/ano.

O *TripleE* também possibilitou a conquista inédita da certificação internacional ISO 50001 para o Complexo Químico de Guaratinguetá, a primeira concedida a uma grande indústria química do país.

“  
As ações do *TripleE* contribuirão para reduzir ainda mais as emissões de CO<sub>2</sub> na América do Sul, alinhadas com a nova meta climática corporativa para o crescimento de carbono neutro até 2030. Reduções no consumo de combustíveis, vapor e eletricidade reduzem automaticamente a geração de CO<sub>2</sub>.  
”

**Vera Felbermayer**, vice-presidente de Serviços Técnicos e Infraestrutura para a América do Sul

Projeto de Excelência em Eficiência Energética  
Redução de:

**6,9 mil toneladas/ano**  
de CO<sub>2</sub> equivalente

### Consumo de eletricidade total (Brasil, MWh)

2018	269.324	
2017	272.434	
2016	255.571 <sup>1</sup>	

<sup>1</sup>Houve correção no valor de energia elétrica importada em 2016

### Vapor consumido (Brasil, toneladas métricas)

2018	457.232	
2017	433.475	
2016	380.147 <sup>1</sup>	

<sup>1</sup>O vapor consumido considera o importado e o gerado internamente (exceto o destinado para a exportação)

### Consumo de combustível total (Brasil, MWh)<sup>1</sup>

2018	193.494	
2017	189.767	
2016	181.739	

O indicador sinaliza o consumo de combustível exclusivamente nas Centrais de Energia

Em Guaratinguetá, foi concluído em janeiro de 2018 o projeto de queima dos gases residuais de processo na caldeira na unidade de dispersões.

Foram investidos cerca de € 2,1 milhões para reduzir ainda mais nossos impactos ambientais. Ao invés de enviar os gases constituídos por compostos orgânicos voláteis para a atmosfera após passar pelo lavador de gases, os mesmos são enviados via tubulação para serem queimados e destruídos na caldeira.



Complexo Químico de Guaratinguetá (SP, Brasil)





## Emissões

A proteção do meio ambiente é uma prioridade para a BASF. Na condição de empresa líder no setor químico, desejamos alcançar um crescimento neutro nas emissões de CO<sub>2</sub><sup>1</sup> até 2030. Nós articulamos esse compromisso em nossa nova meta de proteção climática, que será aplicada a partir de 2019. Para atingir este objetivo, pretendemos manter o total de emissões de gases de nossas unidades de produção e de nossa energia comprada nos mesmos níveis de 2018. Os aumentos acentuados devido à inicialização de usinas de grande porte serão progressivamente compensados. Vamos compensar as emissões adicionais com medidas de otimização nas plantas existentes e um foco na compra de energia de baixo carbono. Ao decidir sobre investimentos e aquisições, consideramos sistematicamente os efeitos sobre as emissões de gases de efeito estufa.

Globalmente, a BASF já reduziu suas emissões de gases de efeito estufa em 50% em termos absolutos, em comparação com os níveis de 1990 — ao passo que seus volumes de produção dobraram nesse mesmo período.

**Emissões de poluentes<sup>1</sup> para a atmosfera por ano** (Brasil, toneladas de poluentes por ano)

Ano	Emissões (toneladas)
2018	216
2017	232
2016	240

<sup>1</sup> Poluentes: 1 Poluentes: CO, NOX, NMVOC, SOX, p6, NH<sub>3</sub>/outros inorgânicos

**Emissões de gases de efeito estufa (GEE)** (Brasil, toneladas de CO<sub>2</sub> equivalente por ano)

Ano	Emissões (toneladas de CO <sub>2</sub> equivalente)
2018	102.746
2017	95.280
2016	91.029

## Florestas

Em 2018, a BASF concluiu a última etapa de plantio do Plano Diretor Florestal do Mata Viva® com o objetivo de aumentar ainda mais a biodiversidade local. O Mata Viva®, que começou em 1984 no Complexo Químico de Guaratinguetá, contribuiu para o reflorestamento de cerca de 132 hectares de floresta com espécies nativas totalizando 278 mil árvores plantadas ao longo de 1,4 km do rio Paraíba do Sul.

Em 2011, foi realizado um estudo da biomassa estocada pelo Mata Viva®. Para servir como linha de base do estudo, foi calculada a quantidade de carbono existente na parte aérea da floresta, na serapilheira, no



Mata Viva® contribuiu para o reflorestamento de cerca de 132 hectares de área verde no Complexo Químico de Guaratinguetá

solo e em área equivalente ao uso e à ocupação do solo anterior às atividades de restauração. O projeto contribuiu para o sequestro de carbono da atmosfera, que representou 33,5 mil toneladas. Esta remoção líquida de carbono foi valorada em aproximadamente € 1,085 milhão.

O estudo para valorar os benefícios trazidos em termos de regulação do clima global pelos investimentos realizados na recuperação da área, foi feito utilizando o Método de Custo de Reposição (MCR), considerando o Custo Social do Carbono (CSC).

## Saúde

Os padrões mundiais de medicina ocupacional e proteção da saúde são especificados em uma diretiva implementada por uma rede global de especialistas.

No Chile, a campanha de saúde é levada à comunidade por meio de treinamentos e palestras nas escolas das comunidades de Carrascal, como Escuela Angelmó, Aconcagua, Jarín membrillar. Este projeto foi de destaque para obter os prêmios de empresa líder em proteção da saúde da *Mutual de Seguridad*.

Para o acompanhamento do desempenho em proteção à saúde é utilizando o Índice de Desempenho de Saúde (Health Performance Index, HPI), que conta com cinco componentes:

- Doenças ocupacionais reconhecidas
- Preparação para emergências médicas
- Primeiros socorros
- Medicina preventiva
- Promoção de saúde

Cada componente contribui com o máximo de 0,2 pontos para o valor total. O valor total máximo é 1,0.

Remoção líquida de carbono valorada em

€ 1,085 milhão

<sup>1</sup> Operações da BASF exceto os negócios da área de Petróleo&Gás, que foram descontinuados. Esta meta inclui outros gases de efeito estufa, nos termos do Programa GEE, que são convertidos em CO<sub>2</sub> equivalente.

HPI global em 2018

0,96

## Campanha Global de Saúde: Life.Saving.Heroes

Em 2018, a campanha de saúde global teve como objetivo sensibilizar os colaboradores sobre a importância da ressuscitação cardiopulmonar. Com o tema **Heróis Salvando Vidas**, a empresa realizou uma série de palestras sobre primeiros socorros. Além disso, disponibilizou informações e vídeos por meio de um canal eletrônico exclusivo, que também “convidava” os colaboradores a participarem de um quiz. De forma interativa, eles podiam enviar seus vídeos, destacando sua performance.

## Saúde da comunidade

A BASF aderiu ao **Programa de Desarrollo y Paz del Cesar** em La Guajira, Colômbia. Entregou à comunidade Wayú Alewa - localizada na fronteira entre Cesar e da comunidade La Guajira - 100 *Interceptors*® (rede inseticida de longa duração). Com essa doação, a BASF confirma seu compromisso com as comunidades mais vulneráveis do país, contribuindo para a erradicação dos vetores que causam a febre amarela e a malária.

Mais 500 mosquiteiros foram entregues como apoio ao programa de treinamento em Saúde, Higiene e Meio Ambiente. O Programa avança com jovens líderes de cinco municípios rurais em situação de vulnerabilidade. Esses jovens, líderes, são encarregados de entregar os *Interceptors*® às suas comunidades, contribuindo para seu bem-estar.

## Segurança

**A BASF tem forte compromisso e responsabilidade com a segurança: dos seus colaboradores, contratados e das comunidades nas quais está inserida. Para a empresa, a segurança é um valor, que deve ser vivenciado em todo momento e em qualquer lugar (dentro ou fora da empresa).**

A Semana Interna de Prevenção de Acidentes do Trabalho, SIPAT, cujo tema principal foi “Identifique o risco. Atue!”, contou com 12 mil participações. Colaboradores e contratados foram convidados a co-criarem no evento, e participaram com a produção de 83 vídeos, respondendo à questão: “Por que segurança é importante para você?”

O “Programa Estrela de Segurança”, do Complexo Acrílico de Camaçari (BA, Brasil), que reforça o comportamento seguro por meio da aplicação das práticas de promoção, observação, fala e participação, obteve o reconhecimento na premiação Safety Awards 2018. Foram realizadas atividades pelas lideranças da BASF e pelos técnicos de segurança abordando tópicos de segurança, como comportamento, uso adequado de equipamentos de proteção individual (EPI) e uso seguro de ferramentas.

Taxa de acidentes com afastamento em 2018  
(Brasil: colaboradores BASF, temporários e contratados)

0,15

por 200.000 horas de trabalho



Colaboradores e contratados se reúnem para discutir comportamento seguro





## Inspiração

Um ambiente de trabalho que inspira e conecta pessoas, proporcionando o desenvolvimento de diversas habilidades pessoais e conhecimentos técnicos. A empresa incentiva seus colaboradores a contribuir com a sua criatividade e potencial.

# Colaboradores

**Os colaboradores são a chave para o sucesso da empresa. A BASF assegura que os colaboradores tenham as ferramentas necessárias para desempenhar suas atividades com excelência, em um ambiente de trabalho no qual a flexibilidade pode contribuir e a entrega de resultados é valorizada.**

A empresa investe constantemente em treinamento e desenvolvimento de suas equipes levando em consideração as tendências dos mercados em que atuam.

Esse esforço focado nas equipes de trabalho da BASF na região resultaram em importantes reconhecimentos em 2018.

---

Revista Você SA - Melhores empresas para começar a carreira

---

Revista Apertura (Argentina) – Mejores Empleadores 2018 – puesto 10 (categoria de entre 200 y 1.000 empleados )

---

Melhor Empresa para Trabalhar, pela revista Você S/A. Primeiro lugar na categoria Químico e Petroquímico e destaque em diversidade e sustentabilidade

---

As 50 Mais Amadas do Love Mondays

---

As 25 Melhores Empresas para Trabalhar do Indeed

---

Guia Exame de Sustentabilidade 2018 - categoria Direitos Humanos

---



Cultura de gestão aberta, baseada na confiança mútua, respeito e motivação

## Atração, treinamento e desenvolvimento

Atrair e desenvolver os melhores talentos é crucial para nosso sucesso. Em 2018, nosso **Programa de Trainees** 2019, contou com mais de 15.000 inscrições para 18 vagas, sendo 15 para atuar em São Paulo (SP, Brasil) e outras três para atuar em cada um dos Centros de Negócios Sul, Norte e Oeste. Além deste, lançamos também o **Programa Engenheiros do Futuro**, uma iniciativa para valorização dos jovens talentos da Bahia e do interior de São Paulo voltado para nossas fábricas de Camaçari (BA) e Guaratinguetá (SP). Para melhorar a experiência do colaborador e fomentar a cultura de aprendizagem contínua, *lifelong learning*, a BASF lançou a plataforma **Go2Learn**. A ferramenta permite que os colaboradores tenham acesso a diversos conteúdos abertos, bem como ao portfólio de treinamentos oferecidos, reforçando assim, o protagonismo e auto-desenvolvimento dos mesmos. Além disso, foram criadas novas iniciativas e capacitações para fortalecer as habilidades digitais da organização.

Pelo terceiro ano consecutivo, a BASF manteve o fortalecimento da cultura de *feedback* com a atuação da ferramenta **Eu + líder**, que possibilita que os colaboradores tenham um diálogo aberto com os seus líderes.

Encontrar saídas mais práticas para os obstáculos do dia a dia é a proposta do programa de sugestões **Eureka**, que convida os colaboradores a aplicarem os cinco comportamentos na busca pelo aprimoramento das tarefas. Em 2018, foram mais de 2 mil ideias de colaboradores e, as sugestões colocadas em prática, renderam à BASF o benefício de € 1,72 milhão, sendo que o programa, desde sua regionalização em 2009, já acumula € 16,78 milhões.

### Programa Eureka em 2018 (América do Sul)

Ideias cadastradas	2.468
Benefícios pagos aos colaboradores	€ 142.445

“  
*A BASF estimula que seus colaboradores sejam protagonistas de suas carreiras e busquem o seu desenvolvimento. Neste processo, o feedback passa a ser algo natural: seja dos líderes para os liderados ou o inverso.*  
 ”

**Ewald Maier-Erhart**, vice-presidente de Recursos Humanos





Diálogo aberto com os líderes contribui para o desenvolvimento

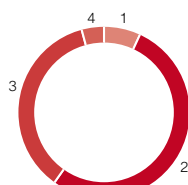
### Dados demográficos

#### Número total de colaboradores por Centro de Negócios

Ano	Região	Número	Porcentagem
2018	Brasil	4.239	68,6%
	Total	6.180	
	Norte	179	2,9%
	Oeste	494	8,0%
2017	Brasil	3.833	68,9%
	Total	5.567	
	Norte	155	2,8%
	Oeste	453	8,1%
	Sul	1.126	20,2%

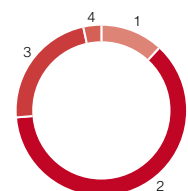
#### Colaboradores por faixa etária - Brasil

Idade	Porcentagem
1 Até 25 anos	6,1%
2 Entre 26 e 39 anos	55,0%
3 Entre 40 e 54 anos	34,5%
4 55 anos ou mais	4,4%



#### Mulheres por faixa etária

Idade	Porcentagem
1 Até 25 anos	10,8%
2 Entre 26 e 39 anos	62,8%
3 Entre 40 e 54 anos	23,3%
4 55 anos ou mais	3,1%



Mulheres empregadas na América do Sul

30,1%

Mulheres em cargos de liderança na América do Sul<sup>1</sup>

28,9%

<sup>1</sup> Excluindo colaboradores das empresas adquiridas da Bayer



O **Prêmio BASF de Excelência para América do Sul** contribui, desde 1997, para uma consistente mudança cultural na empresa voltada para excelência e tem quatro pilares: Excelência em Operações; Excelência em Funções; Excelência em Marketing & Vendas; e Excelência em Estrutura. Além disso, permanece disseminando os cinco comportamentos-chave, que sintetizam a conduta esperada de todos que compõem nosso time: atitude de dono; espírito de equipe; excelência na execução; foco no cliente; e pessoas.

Em suas **21ª edição, o Prêmio BASF de Excelência** estimula a melhoria contínua, sempre com foco na excelência. Os colaboradores participam e são reconhecidos em quatro categorias: Excelência em Funções; Excelência em Negócios; Excelência em Funções Técnicas e Excelência em Processos Produtivos.



Flexibilidade com responsabilidade: Alex Santana, de 32 anos, trabalha alguns dias da semana diretamente da sua casa, em São Paulo (SP, Brasil)

A BASF ampliou o escopo do **Programa Equilibre**, criando uma experiência ainda melhor para se trabalhar. O mesmo contribui para o equilíbrio sustentável entre as necessidades de um ambiente profissional altamente competitivo e o seu gerenciamento frente às responsabilidades da vida pessoal. Isso resulta em maior engajamento, gerando a retenção dos profissionais de ponta e atração de novos talentos para a BASF. Dentre as novidades está a possibilidade de utilizar o regime flexível duas vezes na semana, o tempo flexível que permite alternativas relacionadas à jornada e ao horário de trabalho, permitindo aos colaboradores organizar seu tempo de uma forma mais adequada às suas necessidades; e lugar flexível, que permite a utilização de novos locais de trabalho que geram maior comodidade, economia de tempo e até mesmo redução de custos.



Lançamento do grupo WIB – Woman in Business na fábrica de São Bernardo do Campo



BASF assina termo de compromisso e adere aos Princípios de Empoderamento das Mulheres (WEPs)

## Diversidade

Para a BASF, a diversidade é essencial para os negócios, uma vez que a soma de diferentes gêneros, orientação sexual, grupos étnicos, idades, pensamentos, impulsiona a criatividade e a inovação e nos torna mais competitivos.

A diversidade propicia formar a melhor equipe, uma vez que permite uma atuação de forma mais abrangente (entendendo a diversidade do mercado) e, conseqüentemente, trazer os melhores resultados. Com 26 questões, o **Censo sobre Diversidade na América do Sul** teve o objetivo de traçar um perfil dos profissionais da empresa na região, para o aprimoramento das políticas de incentivo a diversidade e inclusão. O levantamento também convidou os participantes para uma reflexão sobre como a diversidade tem sido observada no ambiente de trabalho, analisando diversos aspectos correlacionados à temática, como preconceito, inclusão e até os benefícios proporcionados durante o processo de desenvolvimento dos negócios.

Os quatro **grupos de afinidade** já existentes na BASF — WIB — Women in Business, questão de gênero; o BIG - Black Inclusion Group, questão racial; o BY@B — Be Yourself at BASF, questão de diversidade sexual; e o grupo de colaboradores PCD (pessoas com deficiência), que discute questões de acessibilidade e aumento dessa população dentro da empresa — se reúnem constantemente para discutir os temas e impulsionar a inclusão. Em 2018, a BASF passou a criar programas específicos para além dessas atividades. Confira, a seguir, os destaques do ano.

A participação dos líderes foi muito incentivada. Trinta turmas realizaram o **Treinamento de Vieses Inconscientes** no Brasil e cinco na Argentina. Os vieses inconscientes são o conjunto de estereótipos que mantemos sobre diferentes grupos de pessoas a partir de situações e experiências que vivenciamos ao longo da vida. Para a BASF, levar o tema para o mundo corporativo é essencial para o desenvolvimento de equipes diversas.

A BASF aderiu aos **Princípios de Empoderamento das Mulheres (WEPs)** criados pela ONU Mulheres Brasil e Rede Brasil Pacto Global. O evento de assinatura do termo de compromisso aconteceu na sede da empresa em 19 de dezembro.

Com participação de representantes do Congresso Nacional, ministros do governo, clientes, colaboradores (com filhos com deficiência) e da

BASF, entre outras grandes empresas, a **1ª Feira Inclusiva** no Chile reforçou a importância do tema para cerca de 5 mil pessoas.

A BASF também assinou um acordo de colaboração e se torna parte da **Pride Connection (Chile)**. Neste contexto, foi desenvolvida a atividade “Sal del Closer”, liderada pela Fundación Iguales. Por meio dela, os colaboradores são convidados a entrar em um armário onde são ouvidos depoimentos sobre diferentes preconceitos para aumentar a conscientização de como isso afeta nossa sociedade.

O **Circuito da Diversidade** é um programa iniciado como piloto no Complexo Acrílico de Camaçari para levar o tema diversidade e inclusão para as fábricas. Durante dois dias, o tópico diversidade foi refletido por meio de uma agenda desenvolvida pelos colaboradores, com apresentação de casos, personalidades regionais e histórias da fábrica. As atividades contextualizaram o que é diversidade sob a ótica local.



## Zumbi dos Palmares

A BASF fez uma parceria com a Faculdade Zumbi dos Palmares (São Paulo, Brasil) para a contratação de 12 estagiários negros por meio do **Programa Todo Talento**. A empresa levou toda a estrutura de recrutamento e seleção para dentro da faculdade para desenhar o programa e o processo seletivo. Os selecionados fazem parte de um programa de mentoria e recebem uma bolsa de idiomas durante os dois anos de estágio.



# Resumo de dez anos

Milhões de €

	2009	2010	2011	2012 <sup>2</sup>	2013 <sup>3</sup>	2014	2015	2016	2017	2018
<b>Vendas e lucros</b>										
Vendas	50.693	63.873	73.497	72.129	73.973	74.326	70.449	57.550	61.223 <sup>1</sup>	62.675
Lucro operacional (EBIT)	3.677	7.761	8.586	6.742	7.160	7.626	6.248	6.275	7.587 <sup>1</sup>	6.033
Lucro antes do imposto de renda	3.079	7.373	8.970	5.977	6.600	7.203	5.548	5.395	6.882 <sup>1</sup>	5.288
Lucro depois de impostos advindos de operações continuadas.	-	-	-	-	-	-	-	-	5.592	4.150
Lucro depois de impostos advindos de operações descontinuadas.	-	-	-	-	-	-	-	-	760	829
Lucro depois de impostos	1.655	5.074	6.603	5.067	5.113	5.492	4.301	4.255	6.352	4.979
Lucro líquido	1.410	4.557	6.188	4.819	4.792	5.155	3.987	4.056	6.078	4.707
Lucro operacional antes de depreciação e amortização (EBITDA)	7.388	11.131	11.993	10.009	10.432	11.043	10.649	10.526	10.765 <sup>1</sup>	9.166
EBIT antes dos itens especiais	4.852	8.138	8.447	6.647	7.077	7.357	6.739	6.309	7.645 <sup>1</sup>	6.353
EBIT após custo de capital	(226)	3.500	2.551	1.164	1.768	1.368	194	1.136	2.902 <sup>1</sup>	825
<b>Despesas de capital, depreciação e amortização</b>										
Acréscimos a imóveis, usinas e equipamentos, e ativos intangíveis	5.972	5.304	3.646	5.263	7.726	7.285	6.013	7.258	4.364	10.735
dos quais imóveis, usinas e equipamentos	4.126	3.294	3.199	4.084	6.428	6.369	5.742	4.377	4.028	5.040
Depreciação e amortização de imóveis, usinas e equipamentos, e ativos intangíveis	3.711	3.370	3.407	3.267	3.272	3.417	4.401	4.251	4.202	3.750
dos quais imóveis, usinas e equipamentos	2.614	2.667	2.618	2.594	2.631	2.770	3.600	3.691	3.586	3.155
<b>Número de colaboradores</b>										
Ao final do ano	104.779	109.140	111.141	110.782	112.206	113.292	112.435	113.830	115.490	122.404
Média anual	103.612	104.043	110.403	109.969	111.844	112.644	113.249	111.975	114.333	118.371
<b>Despesas com pessoal</b>	<b>7.107</b>	<b>8.228</b>	<b>8.576</b>	<b>8.963</b>	<b>9.285</b>	<b>9.224</b>	<b>9.982</b>	<b>10.165</b>	<b>10.610</b>	<b>10.659</b>
<b>Despesas com pesquisa e desenvolvimento</b>	<b>1.398</b>	<b>1.492</b>	<b>1.605</b>	<b>1.732</b>	<b>1.849</b>	<b>1.884</b>	<b>1.953</b>	<b>1.863</b>	<b>1.843<sup>1</sup></b>	<b>2.028</b>
<b>Dados-chave</b>										
Lucro por ação €	1,54	4,96	6,74	5,25	5,22	5,61	4,34	4,42	6,62	5,12
Lucro ajustado por ação €	3,01	5,73	6,26	5,64	5,31	5,44	5,00	4,83	6,44	5,87
Fluxos de caixa de atividades operacionais	5.693	6.460	7.105	6.602	8.100	6.958	9.446	7.717	8.785	7.939
Margem EBITDA %	14,6	17,4	16,3	13,9	14,1	14,9	15,1	18,3	17,6 <sup>1</sup>	14,6
Retorno sobre ativos %	7,5	14,7	16,1	11,0	11,5	11,7	8,7	8,2	9,5 <sup>1</sup>	7,1
Retorno sobre patrimônio depois de tributação de impostos %	8,9	24,6	27,5	19,9	19,2	19,7	14,4	13,3	18,9	14,1
Retorno sobre capital empregado (ROCE) %	-	-	-	-	-	-	-	-	15,4	11,4
<b>Apropriação de lucros</b>										
Lucro líquido da BASF SE <sup>4</sup>	2.176	3.737	3.506	2.880	2.826	5.853	2.158	2.808	3.130	2.982
Dividendos	1.561	2.021	2.296	2.388	2.480	2.572	2.664	2.755	2.847	2.939
Dividendo por ação €	1,70	2,20	2,50	2,60	2,70	2,80	2,90	3,00	3,10	3,20
<b>Número de ações em 31 de dezembro 31 milhões</b>	<b>918,5</b>	<b>918,5</b>	<b>918,5</b>	<b>918,5</b>	<b>918,5</b>	<b>918,5</b>	<b>918,5</b>	<b>918,5</b>	<b>918,5</b>	<b>918,5</b>

<sup>1</sup> Os números relativos a 2017 foram reformulados com a apresentação das atividades de petróleo e gás como atividades descontinuadas. Para mais informações, consulte as Demonstrações Financeiras Consolidadas, a partir da página 200.

<sup>2</sup> Aplicamos as Normas Internacionais de Relato Financeiro IFRS 10 e 11, bem como AS Normas Internacionais de Contabilidade 19 (revisadas) desde 1º de janeiro de 2013. Os números de 2012 foram corrigidos; não houve correção para 2011 e anos anteriores.

<sup>3</sup> Os números de 2013 foram ajustados para refletir a dissolução do grupo de alienação de negócios comerciais de gás natural.

<sup>4</sup> Calculado de acordo com GAAP alemão

# Informação adicional

## América do Sul

### Contatos

#### ENDEREÇO SEDE

##### **BASF S.A.**

Avenida das Nações Unidas, 14171,  
Morumbi, São Paulo, SP – Brasil  
tel. 55 11 2039 2273 – fax 55 11 2039 2505  
SAC Tintas Imobiliárias 0800 0117558  
Produtos para Agricultura 0800 0192500  
Serviço de Atendimento a Emergências 0800 0112273  
basf.com.br

##### **BASF Argentina S.A.**

Tucuman 1, Piso 18 – C1049AAA, Buenos Aires – Argentina  
tel. 54 11 4317 9600  
basf.com.ar

##### **BASF Bolivia S.R.L.**

Avenida San Martín, 1800, Piso 4, Edificio Tacuaral,  
Barrio Equipetrol, Santa Cruz de La Sierra – Bolívia  
tel. 591 3 3141080 – fax 591 3 3141081

##### **BASF Chile S.A.**

Avenida Carrascal, 3851,  
Santiago de Chile – Chile  
tel. 56 2 640 7000 – fax 56 2 775 3095  
basf.cl

##### **BASF Construction Chemicals Ltda.**

Centro Empresarial ENEA – Río Palena 9665  
Santiago de Chile – Chile  
tel. 56 2 799 4300 – fax 56 2 799 4340

##### **BASF Construction Chemicals Perú S.A.**

Jr. Plácido Jimenez 630, Lima  
tel. 51 1 2190630  
basf.com.pe

##### **BASF Ecuatoriana S.A.**

Avenida Naciones Unidas, 1014 y Amazonas  
Edificio La Previsora Torre A, Piso 2, Oficina 201, Quito – Ecuador  
tel. 59 32 397 9500 – fax 59 32 397 9592  
basf.com.ec

##### **BASF Paraguaya S.A.**

Estados Unidos, 415, Piso 5º, San Roque,  
Casilla 3064, Asunción – Paraguai  
tel. 59 5 21 49 8401 – fax 59 7 1720178

##### **BASF Peruana S.A.**

Avenida Oscar R. Benavides, 5915, Callao, Lima – Perú  
tel. 51 1 5132500  
basf.com.pe

##### **BASF Química Colombiana S.A.**

Calle 99 nº 69C 32, Bogotá – Colombia  
tel. 57 1 632 2260 – fax 57 1 634 2050  
basf.com.co

##### **BASF Uruguay S.A.**

Luis Alberto Herrera, 1284,  
World Trade Center, Torre A, Of. 801,  
Montevideo – Uruguay  
tel. 59 82 6281818

##### **BASF Venezolana S.A.**

Avenida Principal de Macaracuay, Multicentro de Macaracuay,  
Piso 10, Oficina 10, Macaracuay, 1073,  
Caracas – Venezuela  
tel. 58 212 256 0011 – fax 58 212 256 3379  
basf.com.ve

##### **Wintershall Energía S.A.**

Della Paolera, 265,  
Piso 14, Buenos Aires – Argentina  
tel. 54 11 5554 2700 – fax 54 11 5554 2701

### Siga-nos



[facebook.com/BASF.SouthAmerica/](https://facebook.com/BASF.SouthAmerica/)



[twitter.com/basf](https://twitter.com/basf)



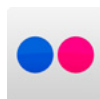
[linkedin.com/basf](https://linkedin.com/basf)



[instagram.com/basf\\_br/](https://instagram.com/basf_br/)



[youtube.com/basf](https://youtube.com/basf)



[flickr.com/photos/basf](https://flickr.com/photos/basf)



## Créditos

### Diretoria de Relações Institucionais da BASF para a América do Sul

---

#### Coordenação do projeto

Diretoria de Relações Institucionais e Gerência de Comunicação Corporativa – BASF América do Sul

Cristiana Brito - Diretora de Relações Institucionais e Sustentabilidade

Claudia Barros - Gerente de Comunicação Corporativa

#### Edição

Fabiana Nunes – Comunicação Corporativa

Ornella Nitardi – Sustentabilidade

Caroline de Lima Santos – Sustentabilidade

#### Apoio

Equipes das unidades de negócios e funcionais da BASF

Equipe de Comunicação Corporativa BASF SE

#### Parceiros Externos

Fábio Francisco – Diagramação

Global Conteúdo Estratégico – Consultoria, conteúdo e redação

Traduzca – Tradução

#### Fotografia

Arquivo BASF

Felipe Abreu

João Athaide

Acervo Fundação Espaço ECO (FEE)

Sololumbre Produções

### Mais informações

Publicado em Maio de 2019

Você pode encontrar a versão *online* deste Relatório no *website*: [basf.com.br](http://basf.com.br)

### Contato

#### Comunicação Corporativa

Fabiana Nunes

[fabiana.nunes@basf.com](mailto:fabiana.nunes@basf.com) | Tel. +55 11 2349 1936

#### Sustentabilidade

Caroline de Lima Santos

[caroline.delima@basf.com](mailto:caroline.delima@basf.com) | Tel. +55 11 2039 3795

