

Lista di controllo Be Secure

per la tutela della riservatezza delle
informazioni come orientamento a
terzi in caso di collaborazione con
BASF





Lista di controllo per la tutela della riservatezza delle informazioni e per la sicurezza informatica

La presente “Lista di controllo per la tutela della riservatezza delle informazioni e per la sicurezza informatica” ha lo scopo di aiutare gli utenti a identificare potenziali fonti di rischi quando trattano informazioni sensibili e di adottare misure e precauzioni adeguate per garantire che le informazioni sensibili siano effettivamente protette contro la perdita e l’accesso non autorizzato in ogni momento.

L’esperienza ha dimostrato che le questioni affrontate nella presente lista di controllo sono elementi essenziali che svolgono un ruolo importante nell’attuazione pratica di un’efficace tutela della riservatezza delle informazioni in ogni momento.

Tale lista di controllo non ha carattere esaustivo. L’utente è responsabile di valutare quali misure e precauzioni specifiche sono necessarie per la tutela della riservatezza delle informazioni e per la sicurezza informatica nel rispettivo caso individuale. In tal caso egli non dovrebbe mai basarsi esclusivamente su soluzioni tecniche, ma trovare sempre un’applicazione di buon senso.

**Contatti:**

© BASF SE
67056 Ludwigshafen

Tutela della riservatezza delle informazioni
e per la sicurezza informatica
E-mail: be-secure@basf.com
Revisione: ottobre 2019

Questioni essenziali

- È stabilito il gruppo di persone autorizzate a trattare informazioni sensibili („rappresentanti legittimati“)?

- I rappresentati sono stati debitamente legittimati alla riservatezza?

- Il rappresentante è stato istruito sulla tutela della riservatezza delle informazioni e sulla sicurezza informatica?

- Vengono effettuati controlli regolari per verificare che i requisiti di tutela della riservatezza delle informazioni vengano rispettati correttamente?

- Vengono documentate la natura e la portata delle misure per la tutela della riservatezza delle informazioni attuate?

- In caso di trattamento dei dati personali è rispettata la normativa sulla protezione dei dati?

- Vengono rispettate le norme per software e hardware?



Misure

contro l'accesso non autorizzato a informazioni sensibili



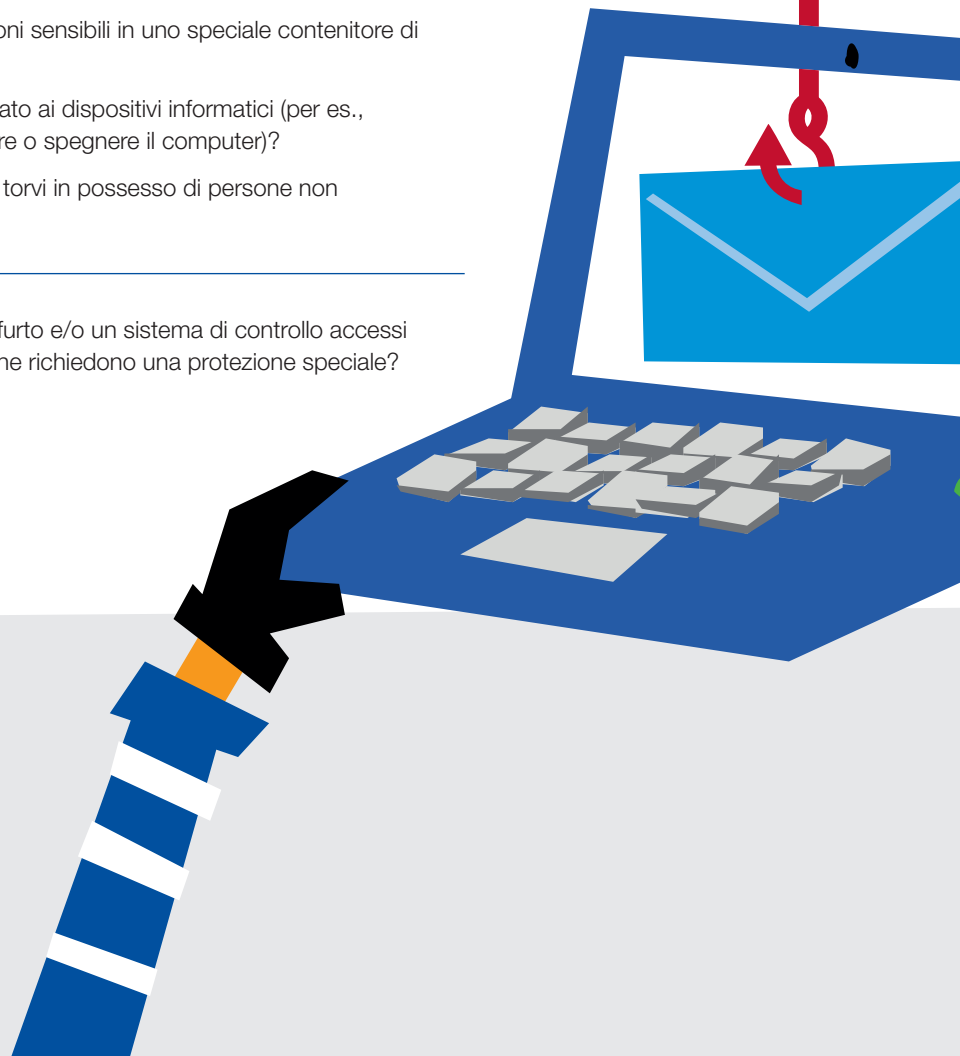
L'accesso a **informazioni sensibili** è sempre efficacemente limitato ai rappresentanti autorizzati e i diritti di accesso sono riesaminati a intervalli regolari e, se necessario, adeguati?

Sono state prese adeguate misure di protezione in assenza del rappresentante autorizzato?

- È garantito che, in assenza dei rappresentanti autorizzati nella stanza non vi siano persone che non hanno il diritto di trattare **informazioni sensibili** („persone non autorizzate“)? Per es. la pulizia delle stanze avviene sempre in presenza del rappresentante autorizzato?
- Stanze, armadi e altri contenitori in cui sono presenti **informazioni sensibili** ,restano chiuse a chiave in assenza del rappresentante autorizzato?
- È necessario archiviare informazioni sensibili in uno speciale contenitore di sicurezza?
- È impedito l'accesso non autorizzato ai dispositivi informatici (per es., utilizzare password sicure, bloccare o spegnere il computer)?
- È garantito che nessuna chiave si trovi in possesso di persone non autorizzate?



È necessario installare un sistema antifurto e/o un sistema di controllo accessi per aree (Per es. archivi, sale server) che richiedono una protezione speciale?



Misure

contro l'accesso non autorizzato a informazioni sensibili

Password sicure per sistemi in cui sono archiviate **informazioni sensibili**:

- Le password scelte sono sufficientemente complesse (per es., sono lunghe almeno otto caratteri e contengono una lettera maiuscola, una lettera minuscola, caratteri speciali e un numero) e vengono cambiate regolarmente?
 - È garantito che le password non vengano divulgate a terzi e, nel caso della loro incorporazione (per es. trascrizione), non siano conservate in modo liberamente accessibile (per es., in una busta sigillata con una data e una firma sulla tasca di chiusura conservata in una cassaforte)?
 - Viene utilizzata l'autenticazione a due fattori?
-

- Le cassette postali interne sono configurate per impedire l'accesso di persone non autorizzate alle **informazioni sensibili** contenute nella cassetta postale?
-

- Le **informazioni sensibili** archiviate su supporti dati (notebook, tablet, smartphone, hard disk, server, CD-ROM, chiavette USB, ...) sono effettivamente protette (per es., utilizzando la crittografia che corrisponde allo stato dell'arte)?
-

- Sono state prese misure efficaci nella trasmissione (per es., e-mail, videoconferenze telefoniche e video, invio di posta) di **informazioni sensibili** (per es., crittografia del collegamento, distribuzione delle **informazioni sensibili** tra i diversi canali di comunicazione)?



Misure

contro l'accesso non autorizzato a informazioni sensibili

✓ Le stampanti e le fotocopiatrici sono configurate in modo sicuro? È garantito che non sia possibile riprodurre lavori di stampa o copia contenenti **informazioni sensibili**? Si fa attenzione a garantire che gli originali, le stampe o le copie vengano rimosse immediatamente e non vengano lasciate nella stampante/fotocopiatrice/fax (se necessario, utilizzare la Funzione „PIN“)?

-
- Le riunioni sono condotte in modo da escludere che qualsiasi **informazione sensibile** venga resa nota a persone non autorizzate?
 - È garantito che le informazioni al di fuori della stanza (per es. la segnaletica) non consentano di rendere pubblico il contenuto confidenziale della riunione?
 - ✓ — È garantito che qualsiasi possibilità di ascolto esterno (per es. corridoio, stanze laterali, finestre, porte) sia esclusa?
 - È garantito che l'accesso dall'esterno ai documenti di riunione o di presentazione sia escluso (per es. chiudere le tende)?
 - È garantito che dopo la riunione non siano rimasti documenti, dispositivi, supporti di presentazione (fogli di lavagna a fogli mobili, lucidi, testi sulla lavagna bianca)?
 - È garantito che la sala riunioni non sia accessibile a persone non autorizzate in caso di assenza generale (per es. durante le pause)?



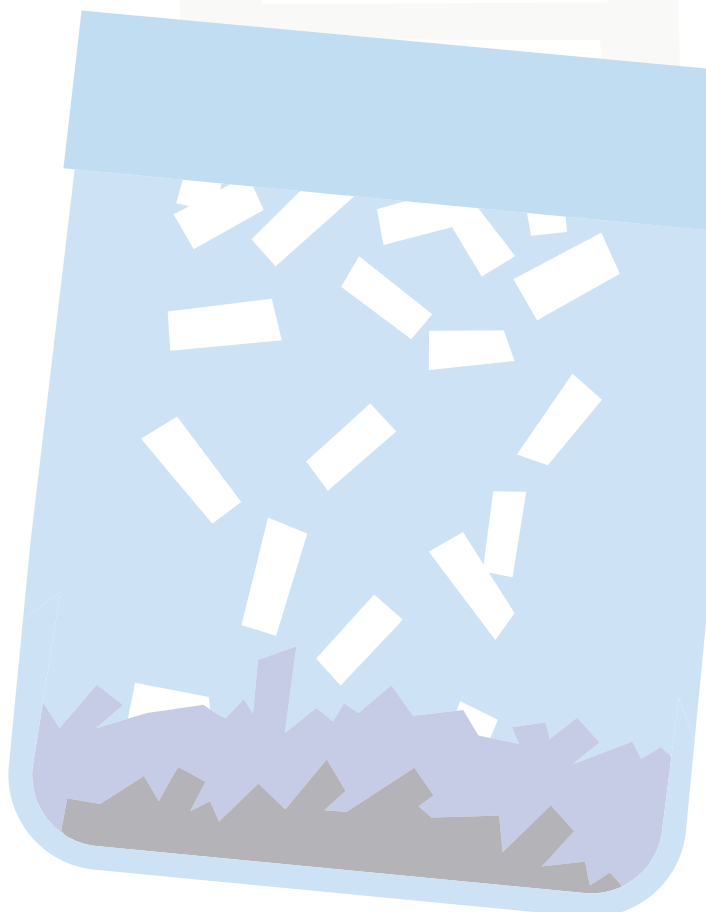
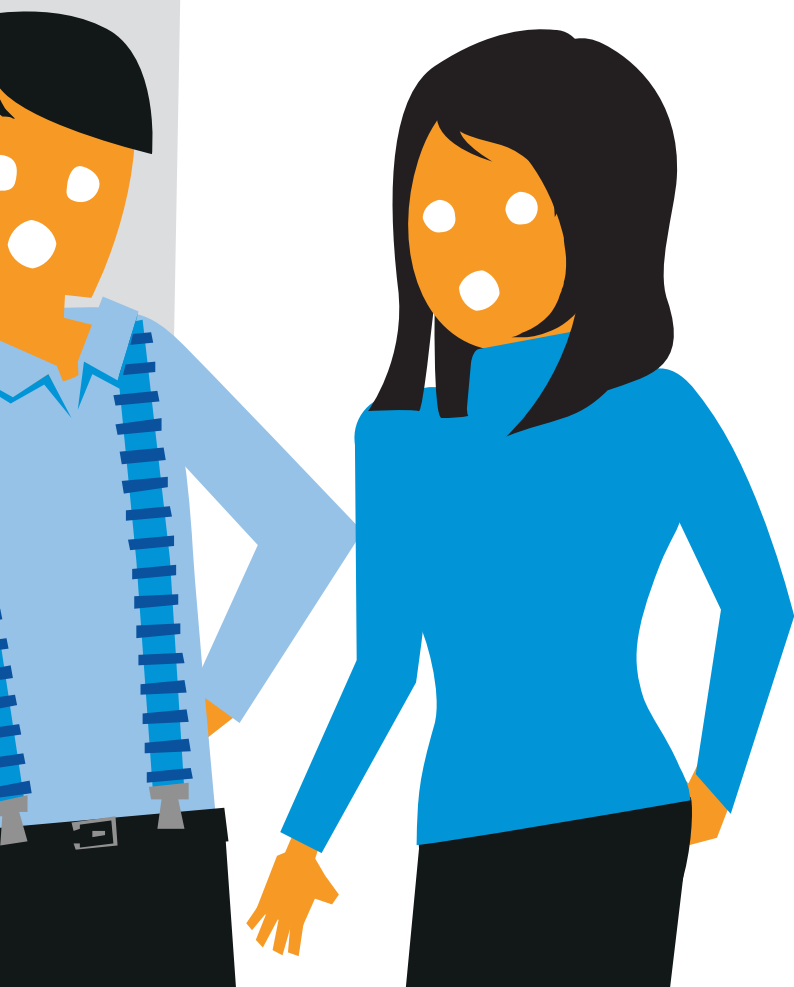
Smaltimento qualificato di informazioni sensibili

Lo smaltimento o la cancellazione di **informazioni sensibili** è qualificato e sicuro?

- ✓ — Quando si smaltisce la carta, si utilizzano trituratori a taglio incrociato con una dimensione massima delle particelle di 160mm²?
- Quando si utilizzano contenitori di raccolta: i contenitori sono chiusi a chiave? sono installati in sicurezza? il processo di smaltimento è progettato in modo sufficientemente sicuro? si tiene conto della norma DIN 66399 (almeno il livello di sicurezza 4)?

-
- ✓ Le **informazioni sensibili** su supporti elettronici riscrivibili (come chiavette USB, schede di memoria, CD / DVD, dischi rigidi, ...) verranno cancellate completamente e in modo sicuro prima di essere riutilizzate o distribuite a terzi?

CONFIDENTIAL





Aspetti della tutela della riservatezza delle informazioni durante i viaggi e in pubblico

- Viene verificato prima del viaggio se la circolazione di informazioni sensibili è effettivamente obbligatoria?

- È garantito che le persone non autorizzate non possano accedere a informazioni sensibili (per es. file e notebook) in circolazione?

- È garantito che file, notebook, ... siano sempre controllati quando circolano?

- È garantito che persone non autorizzate non possano ascoltare conversazioni o telefonate?

- I notebook sono collegati a una struttura fissa utilizzando un blocco adeguato e sono protetti contro la rimozione non autorizzata?

- È garantito che le informazioni sensibili non siano disponibili su piattaforma Internet e social media?

- È garantito che non vengano archiviati dati (per es. su un telefono o su un sistema di navigazione) o che i documenti non vengano lasciati nel momento in cui si restituisce una vettura o un veicolo a noleggio?



Note personali

A large grid of small dots for taking notes, covering most of the page.





Note personali

A large grid of small dots for taking notes, consisting of 20 columns and 30 rows.



